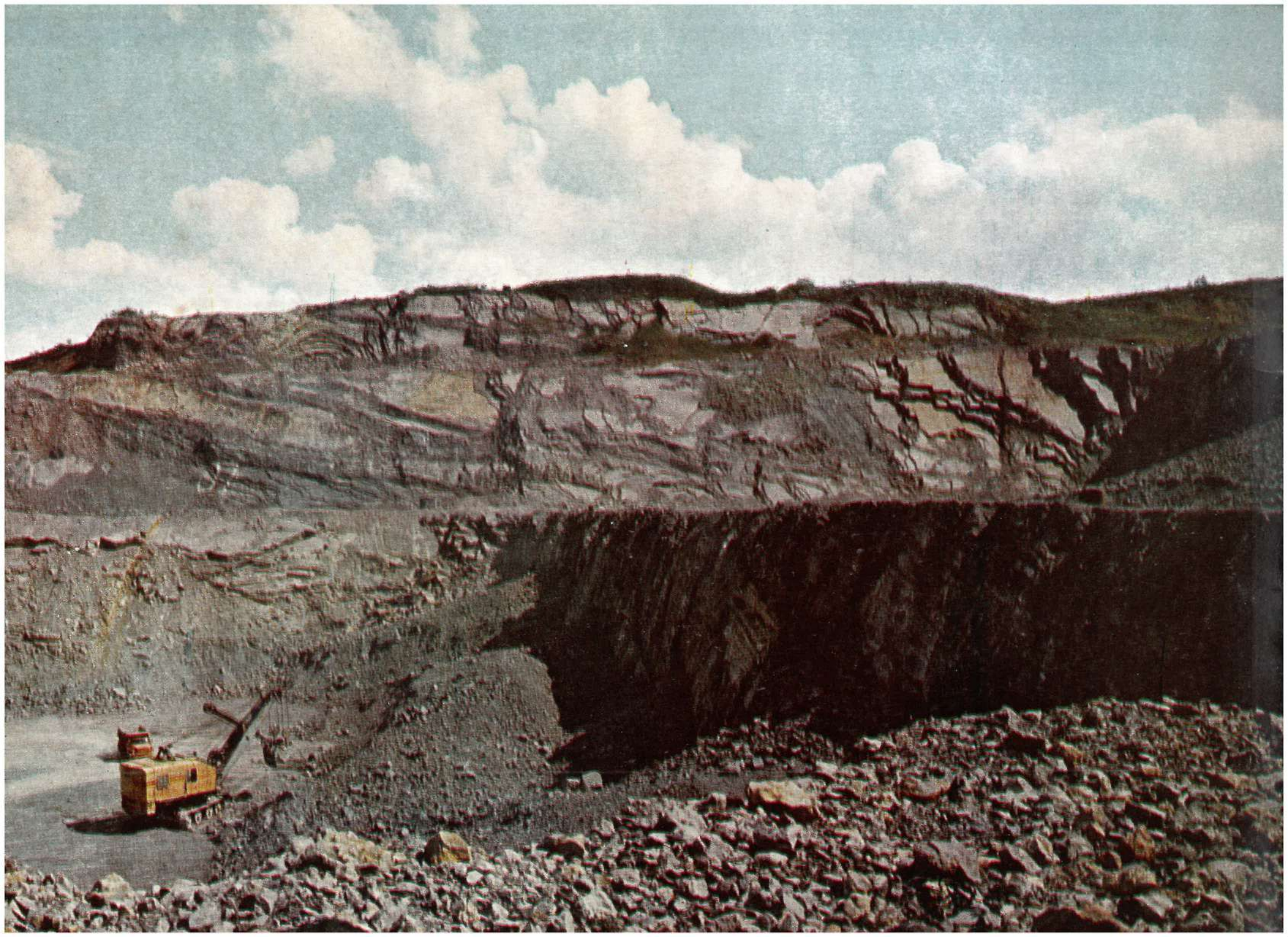


20.

VÝROČÍ CEMENTÁRNY
1961 RADOTÍN 1981







1961
1981

CEMENTÁRNY A VÁPENKY PRAHA, KONCERNOVÝ PODNIK, PRAHA 5-RADOTÍN

*Vytiskla tiskárna Naše vojsko - závod 8, Praha 6
Vydaly Cementárny a vápenky Praha, koncernový podnik,
Praha 5-Radotín*

Fotografie Zdeněk Roubal

Návrh a grafická úprava Antonín Čech

V letošním roce uplynulo 110 let od zahájení výroby cementu v Radotíně a 20 let od dokončení výstavby nového závodu — Radotínské cementárny a vápenice, národní podnik a jeho uvedení do zkušebního provozu.

Výstavba nového závodu s roční kapacitou 452 000 tun slínku a 610 000 tun cementu byla schválena vládou ČSR v roce 1958, v tomtéž roce zahájena a po dvou a půl letech, 1. července 1961 uvedena do zkušebního provozu.

Projektované výroby slínku bylo dosaženo v roce 1968 a projektované výroby cementu v roce 1966. Dosud nejvyšší výroby cementu bylo dosaženo v roce 1976 a to 712 600 tun.

Za dobu dvacetileté činnosti nového závodu byla provedena celá řada rekonstrukcí a úprav technologického zařízení s cílem zlepšení technické úrovně, spolehlivosti provozu a hygieny práce.

Došlo rovněž k řadě organizačních změn, z nichž nejdůležitější byl přechod na koncernové uspořádání v roce 1980. Radotínské cementárny a vápenice se staly základním závodem koncernového podniku Cementárny a vápenky Praha. Do našeho koncernového podniku byly dále začleněny závody Cementárna a vápenka Čížkovice a nový závod Vápenka Loděnice.

Patřičná pozornost je věnována rovněž péči o pracující a zlepšení životního prostředí. Do provozu byla uvedena mateřská škola, pionýrský tábor, rekreační středisko, ubytovna hotelového typu a další. V roce 1979 byla dokončena výstavba nového odprašovacího zařízení, rotačních pecí a chladičů slínku, které má kladný vliv na zlepšení pracovního prostředí uvnitř závodu a životního prostředí v jeho okolí.

Značná péče je věnována i rozvoji závodu v příštích letech. Byl zpracován „Plán modernizace závodu“ zahrnující postupnou rekonstrukci obou technologických linek. Cílem tohoto programu je další zlepšení technické úrovně a vytvoření podmínek pro plnění stále náročnějších úkolů.

Za dosavadní úspěšnou dvacetiletou činnost patří dík všem kolektivům i jednotlivcům za jejich poctivou a obětavou práci.

Dík patří zejména dlouholetým pracovníkům kteří vzhledem ke svým zkušenostem a obětavosti byli vždy zárukou úspěšného řešení i těch nejsložitějších problémů.

Dík patří rovněž našim organizacím KSČ, ROH a SSM za jejich význačný podíl na dosažených dobrých výsledcích.

Jsem přesvědčen, že současný kolektiv závodu je zárukou, aby výsledky příštích let byly ještě lepší a kvalitnější.

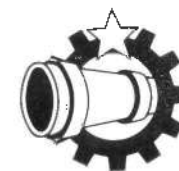


ING. VÁCLAV SEBEK
ředitel koncernového podniku

HISTORIE



STARÁ CEMENTÁRNA



Historie cementářského průmyslu v Radotíně se datuje od roku 1871. V tomto roce byla založena „První pražská akciová továrna na hydraulický cement“.

Tím byl dán základ ke vzniku nové průmyslové činnosti v tomto kraji, ke vzniku cementářského a současně i kamenického průmyslu.

Důvodů pro postavení cementárny v Radotíně bylo několik. Jednak dostatečné množství surovin z nedalekých lomů, dále vhodné položení Radotína na jedné z hlavních železničních tratí Praha — Beroun a v neposlední řadě i blízkost hlavního města s výhledem na jeho další výstavbu a tím i na trvalé odbytiště cementu.

Technologie výroby cementu i těžby kamene odpovídala tehdejší technické úrovni. Lidská práce zůstala ještě dlouhou dobu jednou z nejdůležitějších složek při této výrobě.

Zakladatelská společnost radotínských cementáren se záhy ocitla ve finanční tísní a rok úpadku 1873 nepřežila. Vzniklé situace využil jeden z bývalých akcionářů této společnosti, levně zkoupil její podíly a stal se jejím majitelem. Byl to Max Herget.

Výroba cementu se postupně stále zdokonalovala. V dokladech z roku 1879 se hovoří o možnosti výroby 5000 tun „prvořídniho cementu“. Cementárna prošla celou řadou rekonstrukcí, které vždy znamenaly zvýšení její výrobní kapacity a zvýšení její technické úrovně.

Vápenec z lomů byl dopravován do závodu úzkokolejnou drážkou, postavenou již roku 1873. Původně se používalo koňských potahů. Od roku 1911 benzinové lokomotivky a v poslední době Diesellovy lokomotivky.

V roce 1920 došlo ke sloučení firem Max Herget, Bárta a Tichý na Spojené pražské továrny na staviva, akc. spol., dříve Bárta a Tichý, Max Herget se sídlem v Praze. Radotínská cementárna byla jedním z pobočných závodů této akciové společnosti.

V letech 1922—1923 bylo přikročeno k dalším rekonstrukcím, zejména k postavení nových, moderních šachtových pecí s otáčivým roštem a k vybudování nového mlecího zařízení na surovinu. Tím byl výkon cementárny zvýšen na 15 000 tun cementu ročně. V roce 1928 dalšími rekonstrukcemi byla tato výrobní kapacita zvýšena na 47 520 tun ročně.

V roce 1930 dochází ke změně názvu dosavadní akciové společnosti na firmu Prastav, Spojené pražské továrny na staviva, akc. spol. se sídlem v Praze.

V roce 1931 byla uskutečněna celková elektrifikace radotínských cementáren, zřízena transformační stanice a postavena mlýnice na cement a surovinu. Toto nové mlecí zařízení znamenalo další zvýšení výroby na 51 450 tun cementu ročně.

Velkým přínosem bylo v roce 1934 nahrazení až dosud používaného protlačovacího lisu na tělíska určená do šachtových pecí k pálení slínku skloněnými otáčivými talíři vlastní konstrukce.

V době hospodářské krize od října 1934 až do února 1935 byla výroba cementu v radotínských cementárnách úplně zastavena. V závodě bylo ponecháno pouze několik dělníků, nutných pro expedici a ostatní dělníci byli propuštěni.

Počínaje rokem 1936, kdy strategické požadavky na opevňování pohraničí vyžadovaly neustále zvýšené dodávky cementu, dosáhla výroba ve staré radotínských cementárnách v době od 1. 1. 1938 až 15. 12. 1938 celkové výše 73 986 tun cementu.

Po ukončení II. světové války byla firma Prastav dána pod národní správu. Dnem 1. ledna 1946 vzniká nový národní podnik České cementárny a vápenice se sídlem v Praze II, Ječná ul. č. 39 a do jeho majetkové podstaty patřila i radotínská cementárna. Od 1. ledna 1950 dochází k vytvoření samostatného národního podniku Pragocement se sídlem v Radotíně. Radotínská cementárna se stala základním závodem tohoto nového národního podniku, ke které patřila ještě celá řada pobočných závodů. Pod novým vedením dosáhl celý národní podnik, včetně radotínských cementáren, dosud nebývalých úspěchů. Bylo přikročeno k modernizaci a mechanizaci za nadšeného pracovního elánu všech zaměstnanců.

Nezapomínalo se ani na otázky sociální. Byla provedena adaptace sociálního zařízení, postavena nová prostorná jídelna, zřízeno závodní zdravotnické středisko atp.

Výroba cementu se neustále zvyšovala, až v roce 1956 byla na krátkou dobu zastavena a místo cementu se vyrábělo mleté vápno a hnojivý vápenec. Od 1. září téhož roku byla však výroba cementu znovu obnovena a trvala až do února 1963.



LOM

Za povšimnutí jistě stojí, že v roce 1961, těsně před likvidací radotínské cementárny, bylo dosaženo roční výrobní kapacity 154 400 t cementu. Výroba cementu byla ukončena v srpnu 1963.

Přes veškeré úspěchy, kterých bylo ve staré radotínské cementárně dosaženo, bylo nutno vzhledem k neustále rostoucí

spotřebě cementu v celém našem národním hospodářství uvažovat o výstavbě nové, moderní cementárny, s daleko větší výrobní kapacitou. Tyto snahy byly později korunovány úspěchem, když byla zahájena její výstavba. V roce 1963 byl ve staré radotínské cementárně zastaven provoz. Rozhodnutím MNV

v Radotíně č. j. 723/1965 byla na základě hospodářské smlouvy s Vojenskými stavbami v Praze provedena demolice.

VÝSTAVBA NOVÉ CEMENTÁRNY V RADOTÍNĚ

Předběžné jednání o výstavbě nové cementárny bylo již v roce 1955. Po kladném posouzení příslušnými nadřízenými orgány bylo pro staveniště nové cementárny vybráno radotínské údolí, položené severně od Radotína.

V roce 1957 byl vypracován investorem n. p. Prago cement v Radotíně investiční úkol na výstavbu nového závodu. O rok později schválila vláda ČSR výstavbu tohoto závodu s roční výrobní kapacitou 452 000 tun slínku a 610 000 tun cementu. Současně byl schválen i návrh technologického způsobu výroby cementu a to suchým způsobem s cyklonovými výměníky tepla. Výstavba byla prováděna jako vládní úkol a proto také všestranně podporována všemi nadřízenými a politickými orgány.

Projektovým zpracováním byl pověřen Státní projektový ústav Keramoprojekt Praha, dodavatelem stavební části Konstruktiva Praha a generálním dodavatelem technologické části Přerovské strojírna n. p. Přerov.

Mezi investorem, projektantem a dodavateli byly již na počátku výstavby uzavírány celé řady hodnotných, sdružených socialistických závazků na dodržení a zkrácení lhůt, aby nová cementárna mohla být uvedena do provozu v plánovaném termínu. Termín výstavby byl velmi krátký — dva a půl roku, takže jeho splnění bylo skutečně přímo závislé na velmi úzké spolupráci všech složek zúčastněných na této výstavbě. S výstavbou bylo započato na podzim roku 1958 a v červnu 1961 byla v podstatě ukončena, takže zkušební provoz mohl být zahájen v plánovaném termínu v červenci 1961. Tak krátkého termínu výstavby cementárny nebylo dosud dosaženo. Současně s výstavbou cementárny byla zahájena i výstavba sídliště pro její zaměstnance.

Ve dnech 18.—21. 6. 1958 se v Praze konal XI. sjezd KSČ, který vyzval ve svém usnesení mládež naší vlasti, aby postavila svými činy své době hodnotná díla. Výstavba nové cementárny se této výzvě nabízel. Stala se příležitostí pro všechny mladé

ličí, aby se zapojili do budovatelské práce v duchu hesla „Stavíme stavbu — stavba staví nás“. Proto z iniciativy svazáků národního podniku Přerovských strojíren, n. p. Přerov byla na ÚV ČSM podepsána patronátní smlouva s národním podnikem Konstruktivou a s dalšími složkami o pomoci při výstavbě nové radotínské cementárny. Tím se tato výstavba stala „Stavbou mládeže“.

Nejednou byla situace velmi vážná, mnohdy docházelo k nežádoucím skluzům, k nedostatku pracovních sil, především odborníků, jindy vážly dodávky potřebného stavebního materiálu i technologického zařízení, svou roli sehrály i mrazy a nepřízeň počasí. Nakonec však vzájemná spolupráce všech zúčastněných partnerů, dobrá politickoorganizační práce a uvědomělá pracovní iniciativa dovedly tuto výstavbu k včasnému dokončení ve stanoveném vládním termínu, takže 30. června 1961 v poledních hodinách, den před stanoveným vládním termínem, zažehli první oheň nové rotační pece ministr stavebnictví a předseda ÚV — odborového svazu stavba. Tím byl prakticky zahájen zkušební provoz nové cementárny.

Současně se zahájením zkušebního provozu byla provedena i změna názvu národního podniku na Radotínské cementárny a vápenice se sídlem v Radotíně s účinností od 1. 7. 1961.

První slínek byl vypálen v měsíci červenci 1961 — 2000 tun, první cement vyroben v měsíci srpnu 1961 — 1300 tun. Tento rok se vyrobilo 25 397 tun slínku a 38 870 tun cementu. Druhá pec byla zapálena 15. 8. 1961. Nová cementárna byla uvedena do trvalého provozu ke dni 31. 12. 1963.

Celkové náklady na postavení tohoto závodu, včetně sídliště s 260 byty, činily 287 000 000,— Kčs. Na sídlišti byla postavena mateřská škola a jesle s občanskou vybaveností.

PŘEHLED VÝROBY CEMENTU VE STARÉ RADOTÍNSKÉ CEMENTÁRNĚ

1879	5 000 t	1932	51 450 t
1897	7 000 t	1938	73 986 t
1922	15 000 t	1961	154 400 t

**PŘEHLED VÝROBY CEMENTU
V NOVĚ RADOTÍNSKÉ CEMENTÁRNĚ**

1961	30 870 t	1971	676 300 t
1962	380 300 t	1972	692 300 t
1963	563 717 t	1973	690 000 t
1964	591 380 t	1974	700 000 t
1965	594 550 t	1975	708 500 t
1966	622 200 t	1976	712 600 t
1967	538 750 t	1977	682 100 t
1968	661 450 t	1978	640 400 t
1969	613 696 t	1979	710 500 t
1970	657 600 t	1980	652 150 t

PŘEHLED VÝVOJE RADOTÍNSKÝCH CEMENTÁREN

1871	Založena „První pražská akciová továrna na hydraulický cement“, která podala žádost o povolení k postavení továrny na cement v Radotíně
1871	Dne 30. 10. 1871 vydáno povolení ke stavbě staré radotínské cementárny
1872	Změna majitele firmy na firmu Max Herget, Praha
1873	Zřízena úzkokolejná drážka s koňským pohatem z cementárny do lomů
1892	Postaveny domky pro ubytování zaměstnanců staré radotínské cementárny v Radotíně na Vinohradech
1897	Přístavba dvou nových šachtových pecí
1910	Rekonstrukce mlýnů a šachtových pecí
1911	Koňské potahy na úzkokolejně drážce doplněny benzinovou lokomotivou (koňských potahů se používalo až do roku 1945 — poslední dobou se také používalo Dieselovy lokomotivky)
1920	Účast dělníků radotínské cementárny na stávce a boj o lidový dům v Praze
1920	Uskutečněna fúze firem Bárta a Tichý, Max Herget na firmu „Spojené pražské továrny na staviva, akc. spol., dříve Bárta a Tichý, Max Herget se sídlem v Praze
1922—1923	Rozsáhlá rekonstrukce staré radotínské cementár-

ny, postavení nových šachtových pecí s otáčivým roštem

1924	Přestavba technologického zařízení na elektrický pohon, zřízení vlastního agregátu s parním pohonem. Na surovinové straně postaven nový mlýn místo původního válcového mlýnu
1930	Změna názvu firmy na „Prastav“, Spojené pražské továrny na staviva, akc. spol. v Praze
1931	Rekonstrukce celého závodu s úplnou elektrifikací (Transformační stanice, cementová a surovinová mlýnice a instalace nového dmychadla pro foukání vzduchu do pece ze strany)
1934—1935	V době hospodářské krize zastavena výroba, dělníci propuštěni. V závodě ponecháno pouze několik dělníků, nutných pro expedici
1934	Udělen patent na zařízení pro výrobu hrudkovitých tělísek na šikmých granulačních talířích. Toto zařízení se později rozšířilo i do jiných oborů, např. na odpady po kyanizačním vyluhování zlata v Jižní Africe, později i na sklářský průmysl v SSSR a jinde
1935	Stížnosti na prášení. Na mimořádné schůzi informoval expert doc. Rudolf Bárta o stavu prášení a uvedl, že na starých pecích byl obsah prachu ve vycházejících plynech z pecí 3 %, později byl snížen na 2 %. Dalším zlepšením obsluhy pecí a zařízení klesla prašnost na 1 %. Zařízením odprašovacího zařízení byl snížen v tehdejší době obsah prachu na 0,2 %, což bylo tehdy daleko lepší než v jiných cementárnách v zahraničí
1937	Instalován v závodě nový sádrovcový drtič
1939	Postaven nový most do cementárny přes radotínský potok
1945	Dne 5. 5. 1945 vztyčena v Radotíně první československá státní vlajka na komíně cementárny. V témže roce zavedena národní správa na firmu Prastav
1946	Vznik nového národního podniku „České cementárny a vápenice“ se sídlem v Praze, jehož skutkovou podstatou byla i radotínská cementárna

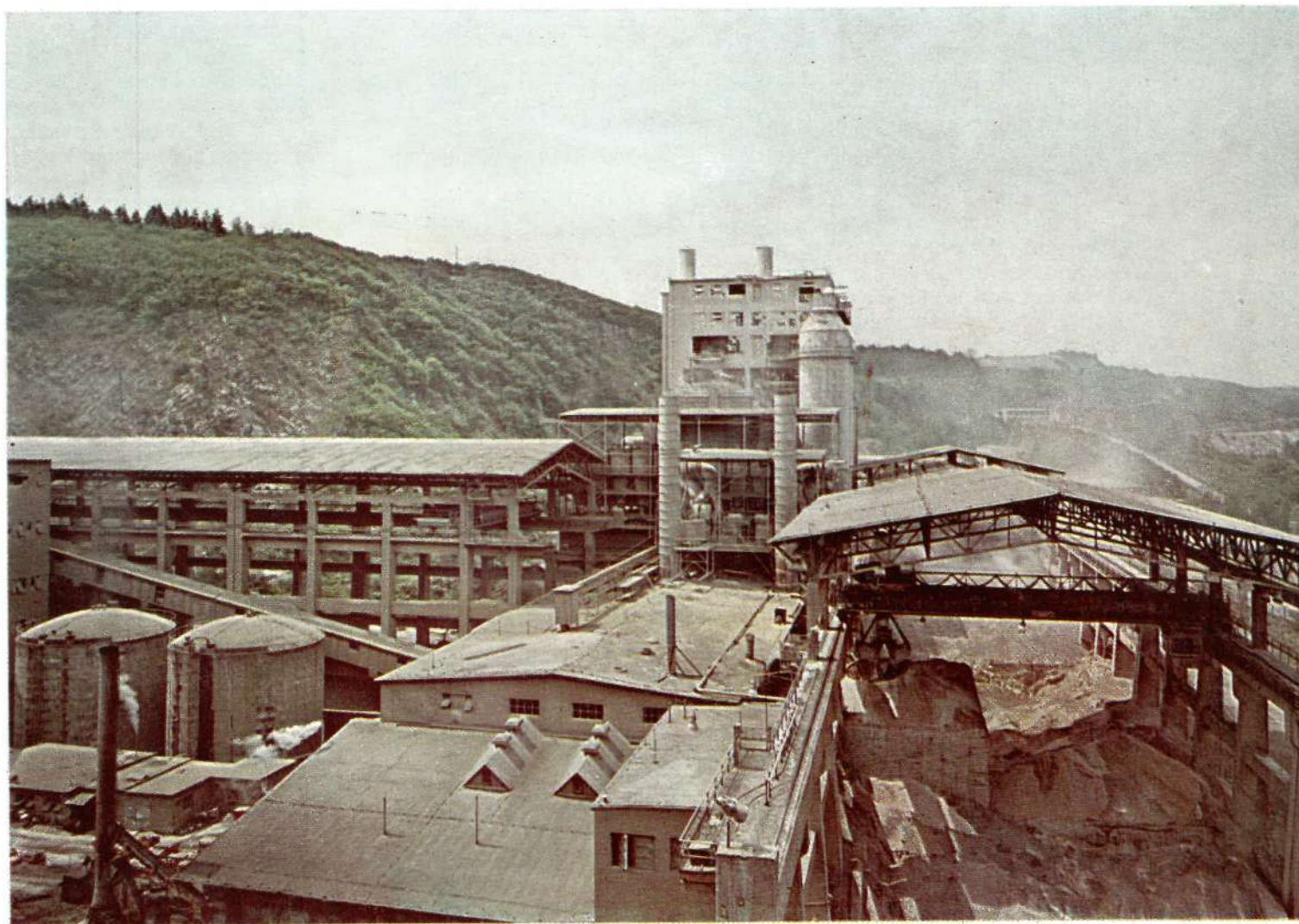
1947	Demolice starých komínů v radotínské cementárně		
1947	Postavena nová automatická balička		
1948	Účast zaměstnanců staré radotínské cementárny na únorových manifestacích v Praze		
1949	Postaveno sídliště pro zaměstnance cementárny ve Slavojově ulici v Radotíně		
1949	Stavba nového komína pro snížení prašnosti v Radotíně		
1950	Vznik nového národního podniku „Pragocement“ se sídlem v Radotíně, jehož základním závodem vedle řady pobočných závodů byla cementárna v Radotíně.		
1950	Instalován kladivový drtič se šikmým transportérem pro drcení suroviny a postaven sušící buben. Dále byla zřízena závodní jídelna pro zaměstnance cementárny		
1950	Přičlenění vápenky Řeporyje a Skoupý		
1951	Stavba třetí šachtové pece a cementového mlýnu (přeneseno ze zrušené cementárny v Podolí) Přístavba surovinových sil. Sklad pytlů adaptován na sociální zařízení		
1953	Přičleněny pobočné závody Srbsko, Chýnov, Loděnice a Zdice		
1953	Zřízeno rekreační středisko v Kokoníně u Jablonce nad Nisou		
1954	Dne 15. 5. 1954 proveden v lomu Hvižďalka první clonový odstřel		
1954	Dáno do provozu nové odprašovací zařízení		
1955	Přičleněno k podniku Destrukční středisko Praha		
1956	Dočasně zastavena výroba cementu ve staré radotínské cementárně pro nedostatek odbytu (od března do 1. září)		
1958	Vládou schválena výstavba nové cementárny v Radotíně		
1958	Počátek výstavby nové cementárny v Radotíně, nad kterou později přebírá patronát ČSM. Tím vzniká stavba mládeže. Současně s výstavbou cementárny		
		1959	začíná i výstavba sídliště v Radotíně pro zaměstnance nové cementárny
			V závodě Radotín je instalován nový mlýn typu Uni-dan. Demontáž mlýnu Record. Zrušena doprava kamene úzkokolejnou drážkou a nahrazena přepravou auty
		1959	Zřízeno pro děti zaměstnanců pionýrské středisko v Srní na Šumavě
		1961	Delimitace vápenky Chýnov
		1961	Zahájení zkušebního provozu v nové cementárně
		1961	S účinností od 1. 7. 1961 provedena změna názvu podniku na „Radotínské cementárny a vápenice“ se sídlem v Radotíně
		1962	Delimitace pobočného závodu Zdice
		1963	Začlenění vápenky Jinonice do národního podniku
		1963	Uvedení nové radotínské cementárny do trvalého provozu
		1963	Ukončení výroby ve staré radotínské cementárně
		1964	Zřízeno nové rekreační středisko v Novém Dvoře na Šumavě
		1964	Podniku udělen „Rudý prapor ministerstva stavebnictví a Ústředního výboru svazu zaměstnanců ve stavebnictví“
		1965—1966	Demolice staré radotínské cementárny
		1967	Začlenění závodu Kunčice nad Labem do národního podniku
		1967	Výměna roštových chladičů v nové radotínské cementárně a airliftů ze elevátory na surovinové straně
		1967	Dokončena výstavba mateřské školy a jeslí na sídlišti v Radotíně pro děti zaměstnanců
		1968	Sloučení pobočných závodů Řeporyje a Jinonice v jeden závod
		1968	Povolena demolice Jinonic
		1968	Dokončení výstavby garáží v radotínské cementárně
		1969	Delimitace závodů Řeporyje a Kunčice nad Labem. Demolice vápenky Jinonice



NOVÁ CEMENTÁRNA

- 1969 Rekonstrukce hořáků na pecích
- 1969 Zahájení výstavby nové mlýnice vápenců v závodě Skoupý (počátek v měsíci červenci)
- 1969 Zahájení výstavby nové omítkárny v závodě Srbsko (počátek v měsíci dubnu)
- 1969—1970 Rekonstrukce kotelny v radotínské cementárně
- 1970 Dokončení nové omítkárny v Srbsku v prosinci 1970. Zkušební provoz zahájen již v červnu 1970
- 1971 Dokončení ubytovny hotelového typu s 240 lůžky v Radotíně určené pro radotínské podniky
- 1971 V září dokončena výstavba nové mlýnice vápenců v závodě Skoupý. Zkušební provoz zahájen v listopadu 1971
- 1973 Výměna korečkového elevátoru na expedici v cementárně v Radotíně za pneumatický elevátor
- 1973 V březnu až září provedena demolice staré vápenky v Loděnicích (zůstala pouze stará administrativní budova)
- 1973 V měsíci září byla zahájena výstavba výroby drtí v Loděnicích
- 1974 V prosinci byla výroba drtí dokončena. Zkušební provoz zahájen již v září
- 1975 Do konce měsíce června byl připraven k rekreaci „Letní dětský tábor v Jánské u České Kamenice“ s celkovým nákladem 1 400 000,— Kčs. V průběhu měsíců srpna až prosince byly zde dokončeny všechny práce
- 1978 V březnu a dubnu byly provedeny rozsáhlé rekonstrukce a opravy v závodě Radotín — výměny větrných třídíčů cementových mlýnů, výměna lubů RP 2
- 1979 V říjnu bylo dokončeno odprášení rotačních pecí a chladičů slínku s investičním nákladem 56 mil. Kčs. Garanční zkoušky prokázaly projektovanou účinnost. Celá akce byla prováděna ve vlastní režii investora
- 1980 Vznik koncernového podniku — sloučením s Čížkovickou cementárnou
- 1981 Zastaven provoz v provozovně Srbsko

SOUČASNOST



PROVOZ NOVÉ CEMENTÁRNY

Vzhledem k charakteru surovinové základny byla zvolena technologie suchého způsobu výroby se zařazením čtyřstupňových disperzních výměníků tepla.

Základní surovinou pro cementárnu jsou vápence dvorecko-prokopské (prvohory — silur — devon), které se těží v lomu Kosoř vzdáleném 500 m od drtírny vápence. Jako další složka ke skladbě surovinové směsi se používají vysokoprocentní vápence z lomu Kuchařík, který je vzdálen 12 km od cementárny. Pro korekci silikátového a aluminátového modulu se používá:

- 1) vanadový louženec (odpad bohatý na železitou složku při
- 2) výrobě V_2O_5 pro výrobu ferovanadu.

Hornina se rozpojuje clonovými odstřely a vzniklá rubanina se nakládá třemi elektrickými rypadly, z nichž každé má obsah lžice $2,5 \text{ m}^3$. Nákladními auty typu Tatra 148 (nosnost 17 t) a jednoosými tahači T 200 — D 10 (nosnost 20 t) se rubanina dopravuje do drtírny.

Drcení probíhá ve dvou stupních. V prvním stupni je zařazen čelisťový drtič V 10 — 2 N PS, rozměr tlamy $1200 \times 1500 \text{ mm}$, výkon 340 t/hod.

K sekundárnímu drcení slouží dva kladivové drtiče dvourotorové 16 D/150 PS o výkonu 170 t/hod. s velikostí zrna do 25 mm. Rozdrcený materiál je dopravován gumovým pásem (délky 300 m) na skládku vápencové drtě, kde je odděleně skladován podle obsahu CaCO_3 . Doprava vápencové drtě do zásobníků nad surovinovými mlýny je zajišťována mostovým drapákovým jeřábem o obsahu drapáků 4 m^3 .

K mletí suroviny jsou instalovány dva jednokomorové mlýny $\emptyset 3,4 \times 6,5 \text{ m}$, pracující v uzavřeném okruhu s pneumatickým oběhem se zařazením vzdušných třídičů. Výkon mlýnů je 47 t/hod. K vysoušení suroviny se využívá tepla odpadních kouřových plynů přiváděných z výměníků. Oběh plynů v mlýnském okruhu zajišťuje oběhový ventilátor s výkonem $2500 \text{ m}^3/\text{min}$. při teplotě 80°C . Surovinová moučka je dopravována soustavou vzdušných žlabů a korečkovými elevátory do čtyř zásobních sil o obsahu sila 1730 t.

Homogenizace namleté surovinové moučky se provádí v šesti maloprostorových silicích o obsahu $6 \times 100 \text{ m}^3$, vybavených čeřícím systémem VON ROLL.

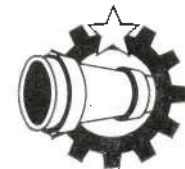
Zhomogenizovaná surovina je dopravena do zásobních sil o obsahu $4 \times 1730 \text{ t}$. Surovinová směs pro výpal slínku je ze zásobních sil odebírána pneumatickými vykladači a dopravována vzdušnými čeřícími žlaby do trojice komorových podavačů, kterými je pneumaticky dopravena do zásobníků rotačních pecí.

Výpal slínku se provádí ve dvou rotačních pecích $\emptyset 4 \times 58 \text{ m}$ s disperzními výměníky tepla systému Humboldt o výkonu 700 t slínku/24 hod. při kalorické spotřebě 950 kcal/kg slínku. Jako palivo se používá těžký topný olej TM o výhřevnosti 9800 kcal/kg. Chlazení slínku se provádí na roštových chladičích typu Fuller o roštové ploše 36 m^2 . Pro drcení slínku je instalován kladivo-odrazový drtič. Doprava slínku od odrazového drtiče je řešena jedním řetězovým dopravníkem, který je společný pro obě pece. Další manipulaci se slínkem ve skládce slínku a dopravu zásobníků do mlýnice zajišťují dva mostové jeřáby o obsahu drapáku 4 m^3 .

Odprašování objektu rotačních pecí a surovinových mlýnů je zajištěno elektrostatickými odlučovači, dopravní cesty a homogenizace jsou odprašovány pískovými filtry.

Cement se mele ve dvoukomorových cementových mlýnech $\emptyset 3,6 \times 9 \text{ m}$ s mechanickým oběhem a výkonem 50 t/hod. Cement požadované jemnosti mletí se dopravuje šnekovým dopravníkem, elevátorem a dále gumovým pásem do deseti cementových sil o obsahu $10 \times 2760 \text{ m}^3$. Cement je ze sil expedován buď jako pytlovaný nebo volně ložený v autocisternách nebo v cisternových vagoněch.

Pytlování se provádí automatickou čtrnáctihubicovou rotační baličkou o výkonu 2000 pytlů/hod.



V cementárně Radotín se vyrábějí cementy podle ČSN 72 2110, a to:

- a) cementy portlandské,
- b) cementy struskoportlandské,
- c) cement podle německé normy DIN.

Portlandské cementy jakostních značek PC 325 a PC 400 se vyrábějí z 95 % portlandského slínku a z 5 % sádrovce jako hlavní přísady cementu, sloužící jako regulátor tuhnutí. Cementy struskoportlandské se vyrábějí v jakostních třídách SPC 250 a SPC 325, kde vedle portlandského slínku a sádrovce se přidává

vysokopecní zásaditá struska jako vedlejší přísada v množství do 40 %. Kvalita vyráběných cementů se průběžně zkouší v podnikové laboratoři. Druhy a rozsah zkoušek se řídí podle ČSN 72 2110 a ČSN 72 2118. Cementy vyráběné podle německé normy DIN jsou určeny pro export.

Rovněž v ekonomické oblasti se projevil příznivý ekonomický růst od zahájení výroby. Zvýšila se podstatně produktivita práce a poklesla pracnost výroby. Ve spotřebě tepla na pálení slínku byl prakticky dosažen limit 950 kcal/kg slínku daný projektem. Příznivý nárůst hlavních ekonomických ukazatelů je v následující tabulce vyčíslen indexem 1980/1961:

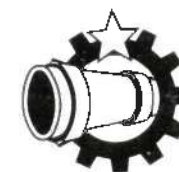
UKAZATEL	Jedn.	Projekt 1961	Skutečnost 1980	Index 1980/61
Cement celkem	t	610 000	652 150	106,9
Slínek	t	452 000	469 240	103,8
Výroba zboží	tis. Kčs	146 661	218 179	148,8
Hrubá výroba	tis. Kčs	121 355	220 109	181,4
Výroba cementu v tunách na 1 dělníka prům. činn.	t	1 480	1 758	118,8
Odpracované hodiny dělníků prům. činn. na 1 tunu cementu	hod	1,42	1,16	81,7
Hodnota hrubé výroby na 1 pracovníka	tis. Kčs	224	358	159,8*
Spotřeba tepla na pálení slínku	kcal/kg	950	942	99,2



PÉČE O PRACUJÍCÍ



SÍDLIŠTĚ



KÁDROVÁ A PERSONÁLNÍ ČINNOST

Základním nástrojem plánovitého usměrňování kádrové a personální práce a hlavními úkoly a opatřeními na tomto úseku jsou pětileté programy komplexní péče o pracující a upřesněné roční prováděcí plány.

Kladně ovlivnily výběr a přípravu kádrových rezerv pro obměnu kádrů v 7. pětiletce a přípravu komplexního hodnocení kádrů prováděné v období let 1980—81. Na základě usnesení vlády ČSR č. 120 ze dne 6. 5. 1980 byly v koncernovém podniku zahájeny přípravné práce na zpracování programů kádrového, personálního a sociálního rozvoje do roku 1990. Hlavním cílem a posláním tohoto programu je zdokonalování plánovitého řízení v této oblasti, vytváření podmínek pro využití dosavadních zkušeností a uplatňování vědeckých poznatků k plnému využití schopností, dovedností a tvůrčích sil kolektivů a jednotlivců.



HOTELOVÝ DŮM



ORDINACE ZÁV. LÉKAŘE

PÉČE O PRACUJÍCÍ

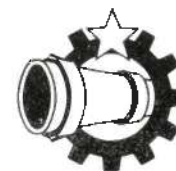
Péče o pracující byla v uplynulém období zaměřena především na další prohloubení dosažených dobrých výsledků a na plné využívání zařízení, která byla pro pracující vybudována v dřívějších letech.

Cílem péče o pracující je zajistit na pracovištích dobré pracovní podmínky pro plnění náročných úkolů.

— zdravotní péče

Zdravotní péči poskytuje pracovníkům závodu Radotín všeobecný a zubní lékař ve velmi dobře vybaveném závodním zdravotnickém zařízení.

Jsou zde prováděny vstupní a výstupní lékařské prohlídky, preventivní prohlídky všech pracovníků a pod pravidelným lékařským dohledem jsou pracovníci rizikových pracovišť.



— závodní stravování

Závodní stravování je prozatím zajištěno pouze pro ranní směnu. V roce 1982 však bude zajištěno podávání teplé stravy i pro pracovníky II. a III. směny buď prodejem zmrazených jídel nebo výrobou ve vlastní závodní kuchyni.

— rekreační péče

Velmi dobré podmínky jsou pro rekreaci pracovníků. Mimo vlastního rekreačního zařízení Nový Dvůr je plně využívána výměnná rekreace s ostatními organizacemi a výběrová rekreace ROH.

Celá řada našich pracovníků využívá možnosti rekreace a rehabilitace v oborovém rehabilitačním středisku Vítězný únor v Nedvědicích, které je svým vybavením i personálním obsazením na velmi vysoké úrovni.



REKREAČNÍ STŘEDISKO — JÍDELNA



REKREAČNÍ STŘEDISKO — NOVÝ DVŮR

— péče o děti pracovníků

V současné době disponuje náš koncernový podnik s 200 místy v závodních předškolních zařízeních, z toho závod Radotín s 90 místy v mateřské škole a 30 místy v jeslích. Všechna tato místa jsou plně využívána.

Pro děti školního věku je pravidelně organizován lyžařský výcvik, v létě pionýrské tábory, výměnná zahraniční rekreace apod.

Lyžařského výcviku o jarních prázdninách se za posledních 5 let zúčastnilo 312 dětí našich pracovníků, tuzemské rekreace se za stejné období zúčastnilo 116 dětí, zahraniční rekreace v NDR 170 dětí, v SSSR 36 dětí a v Polsku bylo 30 dětí.

— péče o ženy

Problémy pracujících žen řeší sociální program. Vše možná je podporován provoz závodních jeslí a mateřské školy, nastávajícím matkám jsou umožněny zvýhodněné pracovní podmínky, jsou podporovány osamělé matky s dětmi. ZV ROH organizuje kurzy šití, pletení apod.



DĚTI V MATEŘSKÉ ŠKOLE





MATEŘSKÁ ŠKOLA

— péče o pracovníky se změněnou pracovní schopností

Péče o pracovníky se změněnou pracovní schopností spočívá především v tom, najít jejich vhodné pracovní zařazení s ohledem na jejich zdravotní poškození. V tomto ohledu velmi dobře spolupracujeme se závodním lékařem, který doporučuje a posuzuje vhodnost umístění.

Těmto pracovníkům je věnována zvýšená zdravotní péče, pravidelnými prohlídkami je sledován jejich zdravotní stav.

— péče o důchodce

Mimořádná péče je věnována také bývalým pracovníkům závodu — důchodcům. Je jim umožněno rekreovat se v závodním zařízení za sazbu pro vlastní pracovníky, stravovat se v závodní jídelně, účastnit se kulturních a slavnostních akcí v závodě.

— na úseku výchovy učňů a mládeže a zvyšování kvalifikace

se věnuje soustavná péče o učně a vytváří se podmínky, aby výuka v odborných profesích odpovídala potřebám závodu. V oblasti zvyšování kvalifikace pracujících je pamatováno na zajištění podmínek k dosažení středoškolského, vysokoškolského a politického vzdělání pro maximální počet našich pracovníků.

Pokud se týká zvyšování kvalifikace zaměstnanců kategorie D, zaměřuje se všechna pozornost k získání vyšší odbornosti v řemeslných oborech.

— byty a ubytovny

V současné době disponuje náš závod s 349 podnikovými byty. Z tohoto počtu je 11 bytů družstevních stabilizačních, přidělených organizaci z kvóty Ministerstva stavebnictví.

Přechodné ubytování pracovníků zajišťujeme v podnikových ubytovnách. Ubytovaní trvalejšího rázu poskytujeme našim pracovníkům v hotelovém domě, kde máme k dispozici 38 dvoulůžkových garsonier.

ÚSPĚCHY A POCTY

Pracovní iniciativa, socialistická soutěž jednotlivců a celých kolektivů a hnutí brigád socialistické práce byly již od počátku samotné výstavby našeho závodu hybnou silou při vytváření celospolečenských hodnot.

Důkazem dobré práce našich pracujících jsou i vyznamenání, která byla naší cementárně udělena za období 20 let jejího trvání.

Jsou to:

„Čestné uznání“ za vzorné plnění exportu ve II. čtvrtletí 1963 v soutěži Čs. Keramiky PZO

„Čestné uznání ministerstva výstavby a ústředního výboru odborového svazu ve stavebním průmyslu“ za vzorné plnění exportních dodávek za II. pololetí 1963

„Rudý prapor ministerstva stavebnictví a ÚVOS“ za úspěšné sazené ve II. čtvrtletí 1964

„Čestné uznání“ od OV KSS a ONV v Komárně za vynaložené úsilí při obnově okresu Komárno po povodni v roce 1965

„Čestné uznání“ od Středočeského krajského výboru KSČ, Krajské odborové rady v Praze a Středočeského krajského národního výboru za aktivní rozvíjení masově politické práce při realizaci branné politiky KSČ udělené v r. 1967

„Čestné uznání“ od Středočeského krajského výboru KSČ, Krajské odborové rady v Praze a Středočeského krajského národního výboru za úspěšné plnění úkolů v roce 1967, v roce 50. výročí VŘSR

„Čestné uznání“ od n. p. Konstruktiva Praha, nositele řádu práce, za dlouholetou a vzornou spolupráci z r. 1968

„Diplom“ od vlády ČSSR, ústřední rady Československého revolučního hnutí za vynikající pracovní výsledky v celonárodním hnutí k 25. výročí osvobození naší vlasti sovětskou armádou v r. 1970

„Čestné uznání“ od MěNV v Radotíně k 25. výročí osvobození naší země sovětskou armádou udělené v r. 1970

Čestný titul „Podnik 25. výročí osvobození ČSSR sovětskou armá-

dou“ od generálního ředitele Cementáren a vápenek Praha spolu s oborovým výborem při ÚV ČSO za pracovní úspěchy dosažené v socialistické soutěži k 25. výročí osvobození ČSR sovětskou armádou za období listopad 1969 — duben 1970

„Čestné uznání“ za obsazení I. místa v soutěži vlečkařů za rok 1970 od ONV Praha-západ a ČSD severozápadní dráhy, provozní oddíl Praha

„Čestné uznání“ ministerstva ČSR a ÚV českého odborového svazu pracovníků ve stavebnictví a ve výrobě stavebních hmot za úspěšné výsledky v rozvoji pracovní iniciativy na počest 25. výročí osvobození ČSSR sovětskou armádou z roku 1970

„Rudý prapor ministerstva stavebnictví a ÚVOS“ za kladné výplnění hospodářských výsledků v I. pololetí 1970

„Rudý prapor ministerstva stavebnictví a ÚVOS“ za výsledky do- sledky v I. pololetí 1972

Ocenění úspěchů pracovníků RCV u příležitosti předání Rudého praporu v roce 1972 od Maloměřické cementárny a vápenice n. p. Brno - Maloměřice

„Čestné uznání“ k 56. výročí VŘSR od KV KSČ Středočeského kraje KOR za výsledky při plnění usnesení XVI. sjezdu KSČ udě- lené v r. 1973

„Čestné uznání“ od OV KSČ Praha-západ za politicko-organi- zátorskou pomoc při rozvoji socialistického zemědělství z r. 1974

„Čestné uznání“ CEVA Praha a OVS za umístění v mezipodni- kové socialistické soutěži za II. pololetí 1974

„Rudá standarta“ generálního ředitele a předsedy oborového výboru CEVA Praha udělená v r. 1976

O dobré a poctivé práci jednotlivých pracovníků svědčí počty propůjčených státních vyznamenání a udělených rezortních a oborových čestných odznaků:

- 5 nositelů státního vyznamenání
- 2 nositelé vyznamenání „Průkopník socialistické práce“
- 2 nositelé odznaku „Zasloužilý pracovník ve stavebnictví“
- 16 nositelů vyznamenání „Nejlepší pracovník ve stavebnic- tví“
- 15 nositelů odznaku „Zasloužilý pracovník oboru“
- 37 nositelů odznaku „Nejlepší pracovník oboru“
- 8 nositelů odznaku „Vítěz socialistické soutěže“



CEMENTÁRNA

HNUTÍ BRIGÁD SOCIALISTICKÉ PRÁCE NA ZÁKLADNÍM ZÁVODĚ:

	počet členů	
Počet Brigád socialistické práce	31	411
z toho soutěžících o titul	10	71
s titulem	21	340
kolektivy SSM	1	19
kolektivy SČSP	2	14
nositelé odznaků BSP		
bronzové	206	
stříbrné	20	
zlaté	—	
KRB	1	16
z toho dělníků		13
Zapojení v závodech Radotín do socialistické soutěže		587
z toho žen		38
dělníků a provozních a obsluhujících pracovníků		403

DRUŽEBNÍ STYKY SE ZAHRANIČNÍMI CEMENTÁRNAMI

Podnik udržuje a rozvíjí i dlouholeté styky se zahraničními partnery. Má uzavřeny družstevní smlouvy se Sebrjakovskou cementárnou v Michajlovce u Volgogradu v SSSR, s cementárnou Rüdersdorf u Berlína v NDR, s kombinátem na výrobu cementu a vápna „Kujawy“ v Bielawach u Bydgoště v PLR a omítkárnou Hartsteinwerke „Vogtland“ v Oelsnitz — NDR.

Družební smlouvy zahrnují výměnu technických zkušeností a pracovních kolektivů a výměnnou rekreaci dospělých a dětí v mezinárodních pionýrských táborech.

ZÁVĚR

Prvních 10 let provozu cementárny 1961—1971 bylo charakterizováno v technickém rozvoji a investiční výstavbě snahou o stabilizaci provozu, dosažení a překročení projektovaných hodnot a dále pak o vytvoření podmínek pro stabilizaci pracovníků.

Největší akcí tohoto období byla výměna chladičů slínku. Náročná stavební a strojní práce byly prováděny podle síťového grafu ve třech směnách 90 dní. Současně s výměnou chladičů byly prováděny drobnější úpravy, např. instalace vážících podavačů na přídělů surovinové moučky a další.

V prvním desetiletí byla dokončena výstavba mateřské školy a jeslí v Radotíně pro děti zaměstnanců; v tomto období byla zahájena výstavba hotelového domu v Radotíně jako společná investice radotínských podniků.

Období dalších 10 let 1971—1981 v technickém rozvoji a investiční výstavbě mělo jiný charakter. Výroba slínku a cementu byla stabilizována nad projektované hodnoty, strojní zařízení však ve většině případů končilo svoji ekonomickou životnost. V tomto období byla provedena již dlouho připravovaná rekonstrukce odprašovacího zařízení rotačních pecí a chladičů slínku, rekonstrukce kotelny, kompresorovny a trafostanice. V roce 1978 a v roce 1981 byl na 6 týdnů zastaven provoz cementárny a provedeny rekonstrukce a výměny strojního zařízení jak investičního charakteru, tak i provozního, které směřují k postupné modernizaci.

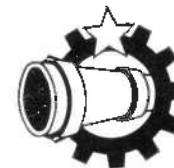
Budoucnost cementárny je ve stabilizované a efektivní výrobě. Budou nutné výměny některých dalších zařízení (drtiče, drapákové jeřáby aj.), podle možností národního hospodářství a výhledových plánů koncernu bude přistupováno k modernizaci cementárny a zlepšování životního prostředí v cementárně a jejím okolí.

V současné době musí řešit naše cementárna 2 hlavní směry. Od roku 1978 klesá odbyt cementu, zejména nezájem odběratelů v zimních měsících a naopak v létě nestačíme plně krýt zvýšenou poptávku.

Druhým klíčovým problémem je snižování spotřeby paliv a energií a tím i nákladů.

Pro zlepšení situace v obou hlavních směrech byla zpracována studie „Modernizace cementárny Radotín“, která postupnou realizací akcí technického a investičního rozvoje řeší zvýšení optimálního výkonu hlavních výrobních agregátů, snížení specifických spotřeb paliv a energií a také operativní možnost uspokojování potřeb odběratelů.

Některé akce, jako výměna třídičů CM, výměna rychloohřívací stanice na topný olej, rekonstrukce I. stupňů výměníků byly již provedeny v rámci plánovaných zastávek závodu pro opravy. Další akce budou postupně realizovány s minimálním výpadkem výroby. O tom, že tato nastoupená cesta rekonstrukcí stávajících provozů je správná, není pochyb a je plně v souladu se směrnicí 7. 5LP o omezování nové investiční výstavby. Jde o nový způsob inovací výrobních kapacit, který zaručuje vysokou kvalitu a efektivnost realizovaných opatření.



Dne 29. prosince 1979 přešel n. p. Radotínské cementárny a vápenice Radotín na nové koncernové uspořádání, ve kterém došlo ke sloučení původního národního podniku Radotínské cementárny a vápenice Radotín a národního podniku Čížkovické cementárny a vápenice. Během roku 1981 byl dokončen závod Loděnice.

Stávající koncernový podnik nese název Cementárny a vápenky Praha, koncernový podnik, Praha 5-Radotín (ve zkratce CVP k. p.). Jeho součástí jsou závod Radotín, závod Čížkovické cementárny a vápenice a Vápenka Loděnice.

Předmětem činnosti koncernového podniku Praha je výroba cementu v mnoha sortimentech, vápna, vápenných výrobků, upravených vápenců a těžba potřebných surovin.

Nové adresy: Cementárny a vápenky Praha
koncernový podnik
252 27 **PRAHA 5-Radotín**
platí i pro závod Radotín

telefon: 54 73 41
telex: 121 870

Cementárny a vápenky Praha
koncernový podnik
závod Čížkovická cementárna a vápenice
411 12 **ČÍŽKOVICE**

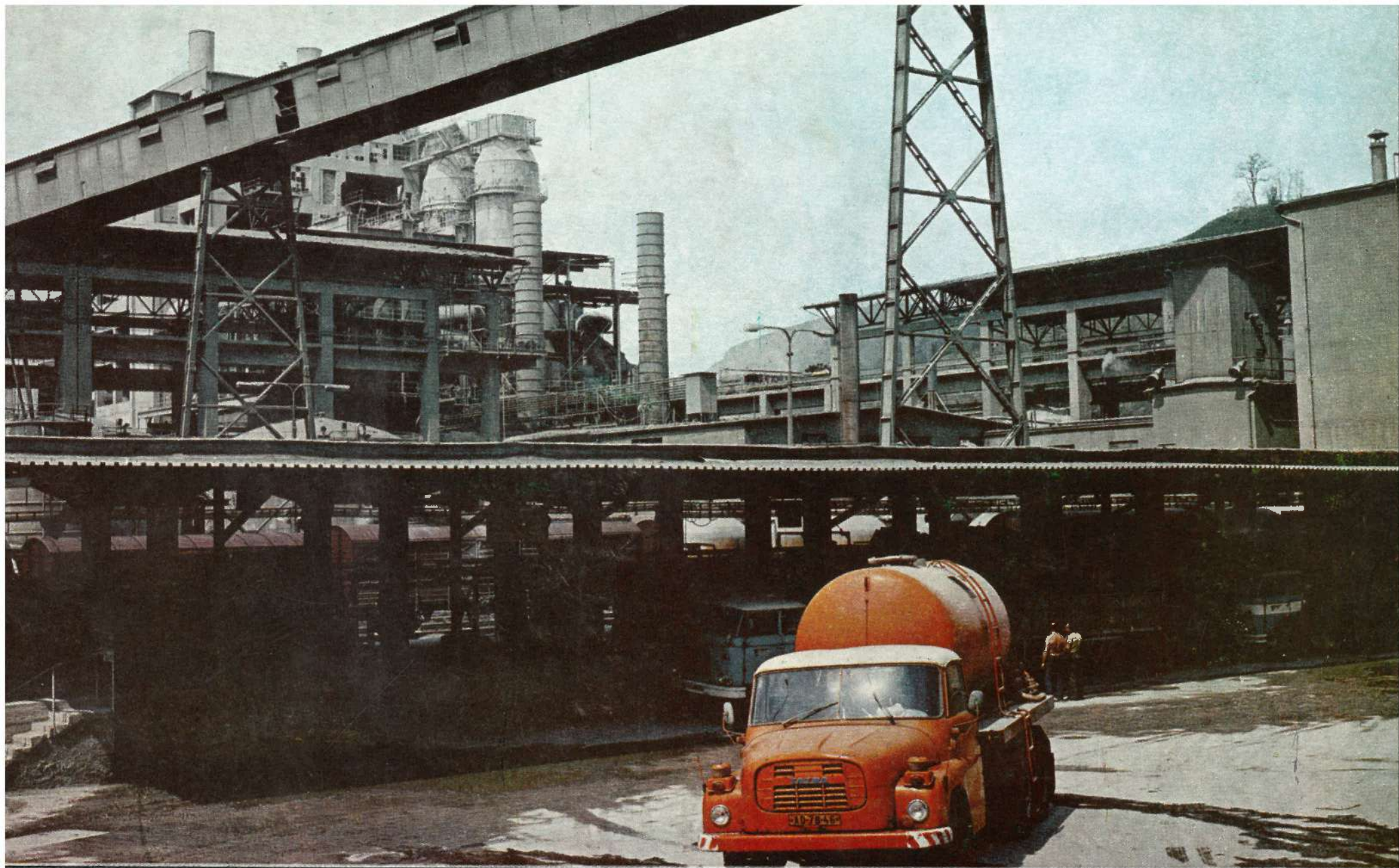
telefon: Lovosice 72181
telex: 184 313

Cementárny a vápenky Praha
koncernový podnik
závod Vápenka Loděnice
267 12 **LODĚNICE u Berouna**

telefon: Loděnice u Berouna 2







CEMENTÁRNY A VÁPENKY PRAHA
KONCERNOVÝ PODNIK
P R A H A 5 * R A D O T Í N

