


# KRÁLODVORSKÉ CEMENTÁRNY ANTONÍNA ZÁPOTOCKÉHO

1889 - 1989





**Königshofer Cemenfabrik Akt. Ges.  
Schlackensteinfabrik.  
Kralodvorská cementárna akc. spol.  
Továrna na struskové cihly.**

1873

PHOTOGRAPHED BY

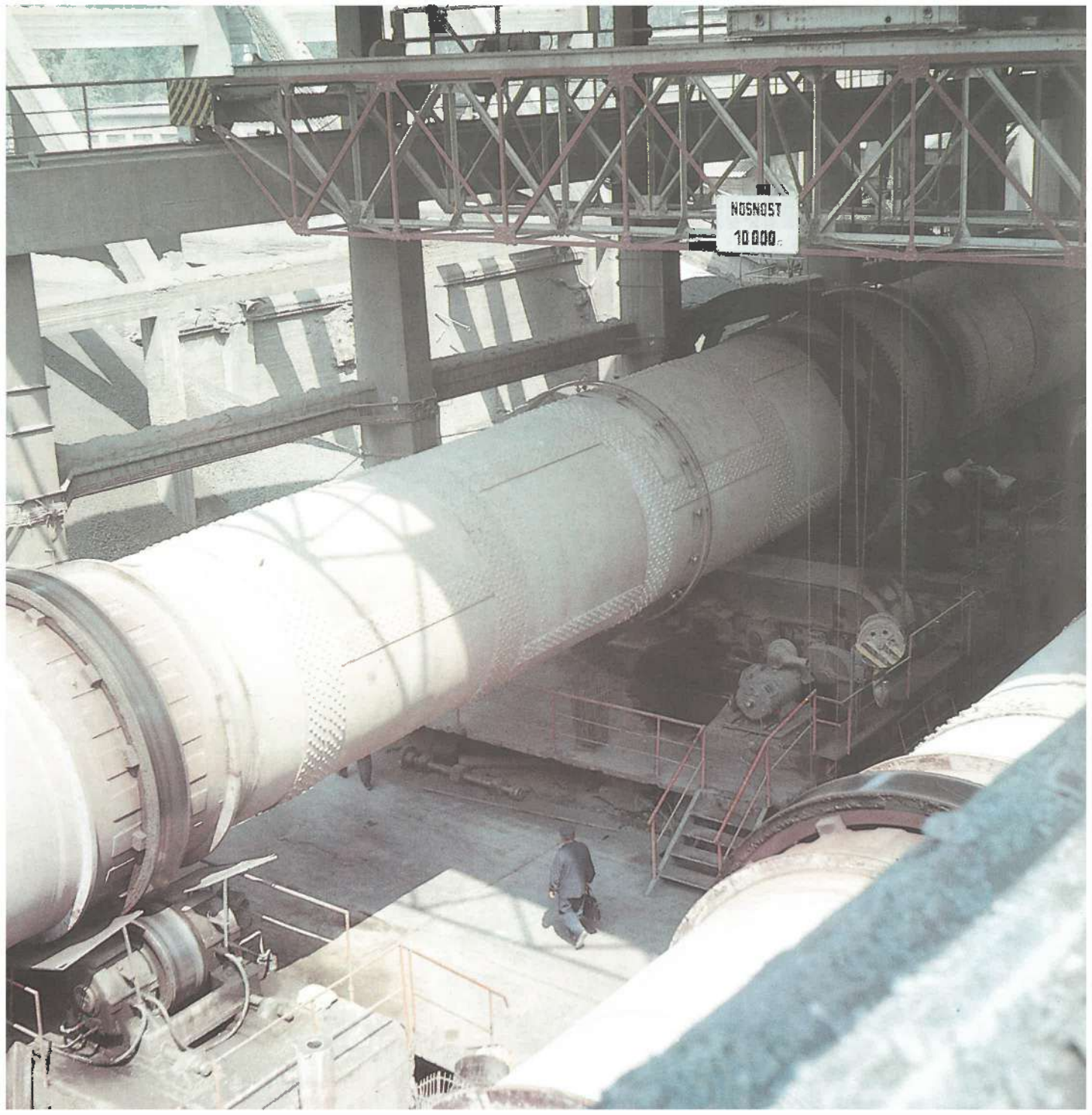
# **KRÁLODVORSKÉ CEMENTÁRNY ANTONÍNA ZÁPOTOCKÉHO**

**NOSITEL ŘÁDU PRÁCE**

**100 LET VÝROČÍ ZALOŽENÍ ZÁVODU  
1889 - 1989**







НОСНОСТ  
10 000



# SLOVO ÚVODEM

Založení Křálovodvorských cementáren před 100 lety je příležitostí ke zhodnocení práce, která významně přispívá k zajišťování materiálové základny stavebnictví a tím i k rozvoji národního hospodářství.

Vydávaná publikace stručně charakterizuje dosavadní vývoj závodu ve výrobní činnosti, technickém rozvoji, výchově kádrů, péči o pracující a informuje o plánovaném rozvoji.

Křálovodvorské cementárny mají bohatou tradici. Jejich společenský význam nejlépe dokládá nepřetržitý růst výroby cementu od 60 tisíc tun v roce 1898 až k rekordu v roce 1978, kdy bylo vyrobeno 980 472 tun.

Cement je stále žádanějším výrobkem, ale zastaralý závod neúměrně zatěžuje životní prostředí. Proto připravujeme ekologické řešení modernizace závodu s vysokou efektivností výroby. Východiskem je usnesení vlády ČSR č. 35/89, které vzhledem k velice nepříznivým podmínkám pro rozptyl škodlivin v berounské aglomeraci, uložilo ministroví výstavby a stavebnictví aby ve spolupráci s radou Středočeského krajského národního výboru zajistil modernizaci cementárny. Akce má být zahájena v květnu 1992 s použitím nejmodernější výrobní technologie a odlučovací techniky.

V roce 1988 došlo k přestavbě organizační struktury cementářského průmyslu vytvořením státního podniku Českomoravské cementárny a vápenky Brno, za účelem plnění náročných cílů přestavby v podmínkách samofinancování.

Úspěšné století křálovodvorských cementářů nás zavazuje, abychom splnili náročné úkoly modernizace závodu za účelem dosažení vysoké a kvalitní výroby.

Přispějeme tak i k úsilí strany při přestavbě naší společnosti.

Ing. Milan SVAŠEK  
ředitel

# Z HISTORIE VÝROBY CEMENTU

Královská cementárna na portlandský a puzzolánský cement, byla založena dne 26. listopadu 1889. V té době měla několik šachtových vápenných pecí a cementárnu na struskový cement. Struska se dovážela ze sousední Karlo-Emilovy huti. Struskový cement byl v době založení Královské cementárny poměrně neznámým stavebním materiálem, ale jeho obliba rostla a závod se zvětšoval. V roce 1898 bylo rozhodnuto dosáhnout produkce téměř na dvojnásobek, tj. na 60 tis. tun. Značná péče byla věnována i nadále výrobě vápna a po šestnáctikomorové kruhovce z r. 1891 byla v lednu 1901 dána do provozu další nová kruhová pec stejné velikosti.

Stále zvyšovaná poptávka po královském vápně dala podnět k vybudování 6 nových vápenných šachtových pecí, v r. 1901, takže společnost měla k dispozici celkem 5 párů šachtových pecí s plynovými generátory na topení hnědým uhlím. Každá pec vyráběla cca 300 q bílého vápna za 24 hodin, které bylo dodáváno ponejvíce chemickým továrnám, papírnám, sklárnám apod. Obě kruhovky při topení černým uhlím měly kapacitu po cca 3,5 vagónu vápna denně používaného též při výrobě struskového cementu a struskových cihel. V roce 1899 byly získány další vápencové lomy v Koněprusích, kde v proslulých devonských vrstvách je bílý vápenec neobyčejné mohutnosti. Výroba a odbyt cementu, jakož i vápna z Královské cementárny stále vzrůstaly. K výkyvům došlo v r. 1905 při stávkě železničářů a následujícího roku při mzdovém a sociálním sporu, kdy byla provedena výluka všech dělníků zaměstnaných v lomech.

V roce 1908 získala Královská cementárna, akc. spol. do svého vlastnictví struskovou cihelnu v Králově Dvoře, kterou až dosud měla pronajatou od sousedních železáren. Produkce struskového cementu v r. 1909 se zvýšila na 9 tisíc vagónů.

Výrobní program byl rozšířen o portlandský cement. Za tím účelem byla postavena rotační pec systém Smidth z Kodaně na mokrý proces.

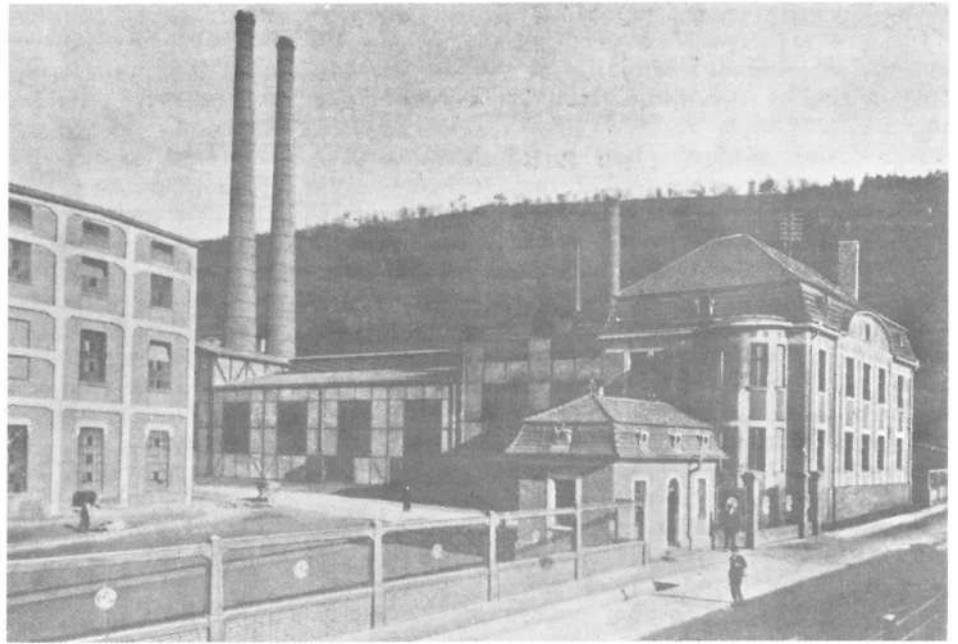
Portlandský cement z Králova Dvora získal rychle oblibu, a proto byl závod dále rozšiřován v roce 1911 o další dvě a v roce 1912 o čtvrtou rotační pec téhož typu. V březnu r. 1913 byla dokončena rekonstrukce struskové cihelny a podařilo se zajistit dostatečný přítok vody vybudováním výtlačného potrubí z Berounky. Tím také byla cementárna zabezpečena před obávaným nedostatkem potřebné vody. Surovinu pro cementárnu zaručily bohatou měrou a ve výborné jakosti lom Kosov u Jarova a druhý lom na hlinitou břidlu ve svahu těsně za továrnu.

Kámen z Kosova se dopravoval lanovou dráhou, která v letech 1917 - 1918 byla prodloužena až do lomu v Koněprusích. Původně se kámen ze všech lomů svážel po nápravě koňským potahem, později lanovkou a kromě toho od r. 1899 úzkokolejnou dráhou, vybudovanou v délce cca 10 km firmou Franz Schön a synové.

V letech 1914 - 1918 prodělala cementárna v Kr. Dvoře značnou výrobní a odbytovou krizi, způsobenou válečnými poměry. Zejména nedostatek uhlí, železničních vagónů i pracovních sil způsobil, že provoz jak v cementárně, tak i ve vápenicích a struskových cihelnách i přes nasazení zajatců, musel být omezen na nejmenší míru.

Až do konce první světové války bylo sídlo firmy ve Vídni a ve vlastnictví společnosti kromě cementárny a vápenic v Králově Dvoře a struskových cihel v Králově Dvoře a na Kladně byla továrna na portlandský a románský cement Waldmühle v Rodaunu v Dolním Rakousku. Po vzniku Československa v roce 1918 bylo sídlo převedeno do Prahy.

Původní akciový kapitál 1,2 mil. K se zvýšil na 96 mil. K v roce 1929.



Vznik Československé republiky přinesl cementárně v Králově Dvoře nový rozkvět. Spotřeba cementu neočekávaně stoupla a cement se brzy stal jednou z nejoblíbenějších stavebních hmot. V roce 1922 byly získány téměř všechny akcie Sasko-české továrny na portlandský cement, akciové společnosti v Drážďanech a kromě toho jedna třetina akcií Berounské akciové cementárny a vápenice, jež se svým mocným sousedem fusovala v r. 1923. Uskutečněnou fusí v Berounskou akciovou cementárnou a vápenicí získala Královská cementárna do svého vlastnictví cca 200 ha nových lesů a lomů. Tím si zajistila vydatná ložiska prvotřídního vápence téměř na dlouhou dobu. V roce 1924 byl v Králově Dvoře postaven parní turboagregát a v následujícím roce další pece, takže továrna měla k dispozici celkem již šest rotačních pecí.

Výroba portlandského cementu stále nestačila krýti zvýšenou potřebu a v letech 1926 - 28 dochází k budování nové továrny na suchý proces. Jsou postaveny tři rotační pece s práškovým topením na kamenouhelný mou, vlastní elektrárnu na zužitkování odpadního tepla a sila na uskladnění 300 tisíc q cementu.

Moderní sila umožňovala skladování značného množství slinku a hotového cementu, takže bylo možno vyhovět i nárazovým poptávkám. Zejména pozoruhodné bylo využitkování odpadního tepla rotačních pecí, jako tepelné energie pro celý závod. Závod používal k přepravě materiálů dopravní pásy a stlačený vzduch. V roce 1939 byl vybudován slinkový rošt jako poslední novinka ve výrobě cementového slinku.

Skladování a balení hotového produktu se věnovala stále větší pozornost. Původně byl cement skladován v dřevěných a zděných budovách s betonovou podlahou, kde byl volně nasypán do příhrad podle druhu a ručně lopatou nakládán do dřevěných soudků o různé váze od 40 do 200 kg. Později se cement plnil do jutových a papírových pytlů, a to opět ručně. Každý pytel byl převažován a ručně zavazován drátěnými

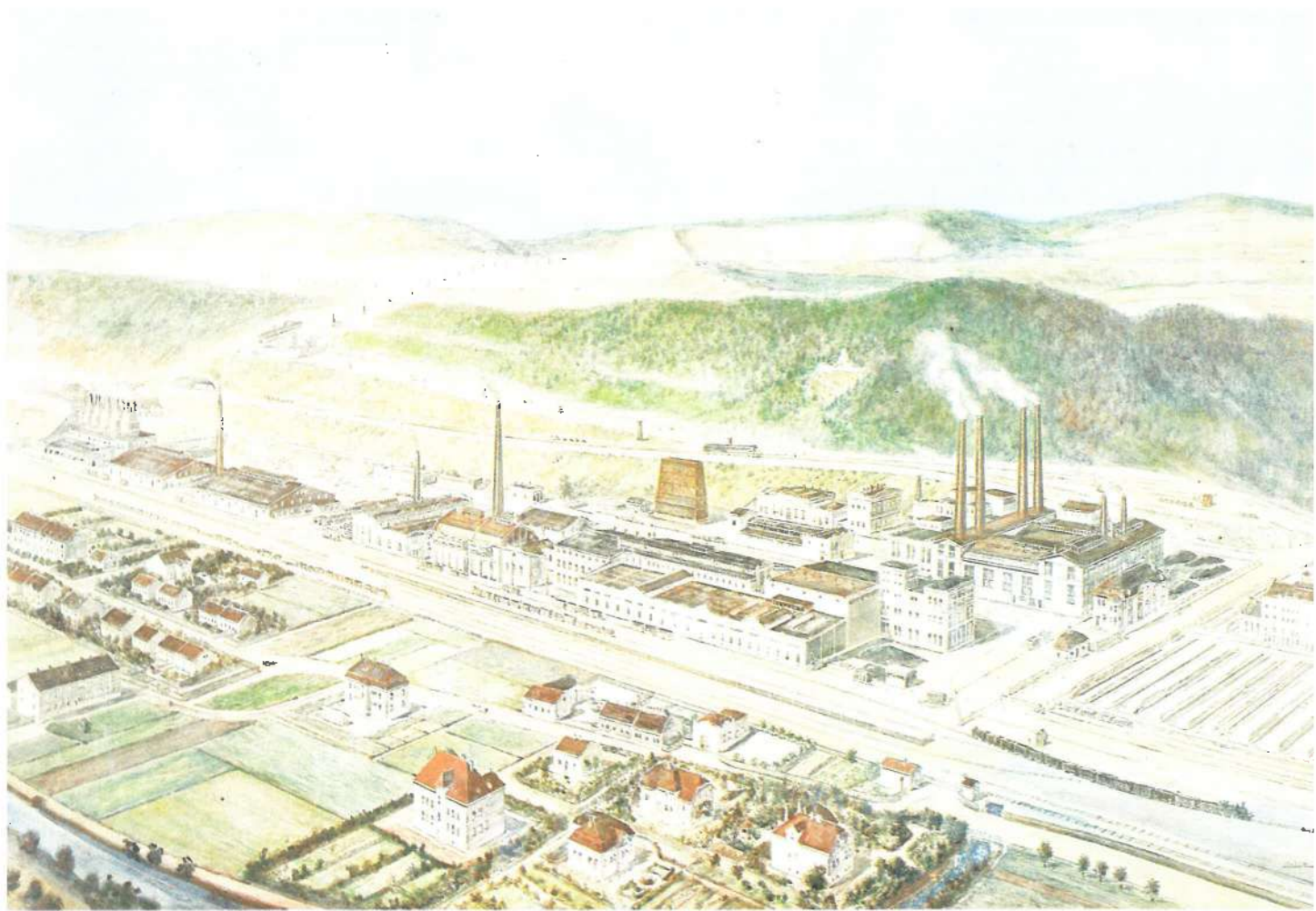
úvazky. Pro vlastní výrobu soudků byla v roce 1911 postavena mechanická továrna na sudy s denním výkonem 2 000 sudů. Ještě před první světovou válkou byla pro portlandský cement vybudována nová výpravna s balíci stroji soustavy Exilor firmy F. L. Smidth a spol. z Kodaně. Do balících strojů na kolečkách, zvaných exilory, se sál cement pneumatickou soustavou rour a hadic. Naplněné pytle se ručně uzavíraly drátěnými úvazky. Po první světové válce bylo ruční pytlování úplně odstraněno zavedením amerického patentu Bates. Cement byl hnán pneumatickým potrubím z cementových mlýnů přímo do sil a odtud pumpami do plnicích strojů, které se samočinně naplnily, uzavřely a zvážíly (po 50 kg cementu).

V roce 1928 získala Královská cementárna, akc. společnost, jako jedna z největších odběratelů strusky do svého vlastnictví 25 % akcií Pražské železářské společnosti. V roce 1930 se projeví již první následky světové hospodářské krize, která měla nepříznivý vliv i na stavební podnikání.

Pokles stavební činnosti vedl ke snížení výroby veškerých stavebních hmot. Cenový boj, který trval na trhu cementu od sklonku roku 1933 byl skončen tím, že dne 13. prosince 1935 byla sjednána kartelová úmluva. Kartel s výjimkou jedné malé cementárny zahrnul všechny továrny na cement v Československé republice. Prodej cementu sdružených československých cementáren obstarávala již od 1. ledna 1935 Prodejna cementáren, společnost s ručením omezeným v Praze. Rok 1936 znamenal zásadní obrát k lepšímu, neboť postupující celkové zlepšení hospodářských poměrů nezůstalo přirozeně bez vlivu na stavební podnikání, které se podstatně oživilo.

Ve třicátých letech se Královská cementárna poměrně daří obchodně-finanční podnikání a postupně stále více ovlivňuje výrobu i trh cementu v celé republice včetně Slovenska. Už od roku 1923 má v nájmu od Sasko-české továrny Drážďa-





ny cementárnu v pohraničních Čížkovicích, správu Stupavské cementárny přebírá v roce 1936 a od roku 1937 získává 8 % podolské cementárny v Praze. Další aktiva měla u cementáren v Řetenicích, Prachovicích, Závratici, Třeboni, Vrchlabí. První roky války znamenají pro Královskou cementárnu podstatné snížení odbytu cementu, v polovině roku 1940 zastavuje společnost provoz rotačních pecí na starém závodě. Nedosta- tečně udržovaný strojní park v době okupace a naprostý nedostatek náhradních dílů vážně po- znamenal i první poválečná léta. Letecké bom- bardování v dubnu 1945 poškodilo kruhovou pec, výtlačné potrubí na břehu Litavky a zničilo že- lezniční stanici dráhy Králův Dvůr - Beroun - Koněprusy. I přes velké nadšení a obětavost královských cementářů bylo až v roce 1950 dosaženo úrovně předválečné výroby.

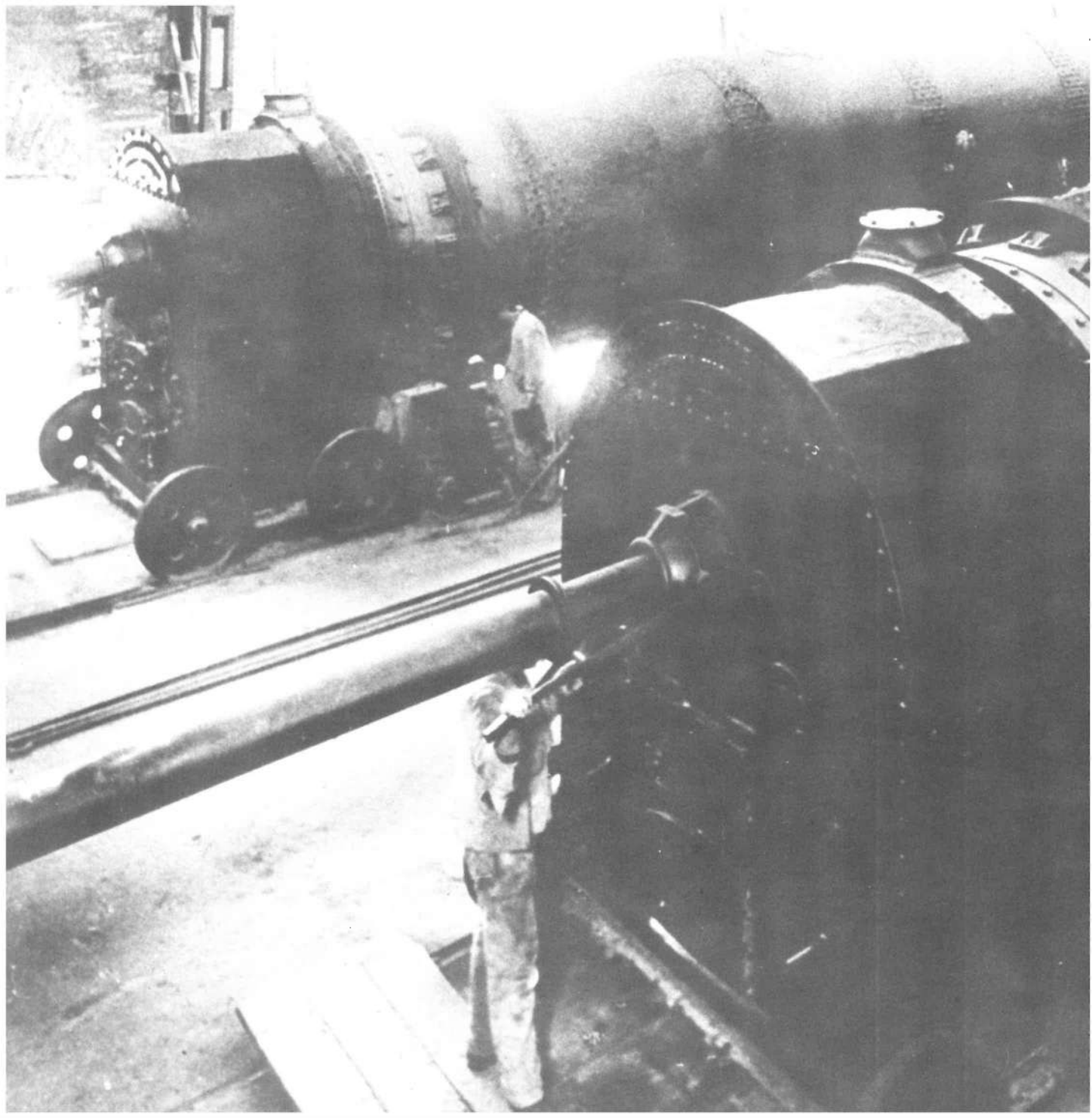
Tehdy byl dokončen nový závod, dnešní provoz III. A v následujícím roce byly dány do provozu cementové mlýny, sádrový brtlíč a kompresorová stanice. Velké stavby prvních pětiletok potřebo- valy cementu stále více. Bylo nutné podstatně zvýšit výrobu a tedy přistoupit k další rekonstruk- ci královské cementárny. Jejím účelem bylo i odstranění vážných kapacitních a technologic- kých disproporcí mezi jednotlivými provozy, které vznikly v letech 1948 - 1951 výstavbou nového závodu. Rekonstrukce sledovala i zmodernizová- ní a z hospodárnění celého výrobního procesu. Práce byly zahájeny v roce 1959 na rotačních pecích provozu III. Průběh rekonstrukce sebou přinesl celou řadu obtíží. Pracovníci přecházeli na jiná pracoviště, na jiné úseky, zvykali si na nové prostředí. Zkušební provoz nových zařízení ukázal řadu problémů. Přesto bylo i v těchto ztížených podmínkách dosahováno významných úspěchů ve výrobě. Celková rekonstrukce nes- plnila předpoklad zachycení úletu prachu do okolního ovzduší, bylo však dosaženo z hospodár- nění výroby, snížení spotřeby elektrické energie

a pracnosti. Zlepšení kvality vyráběného cementu se projevilo i tím, že koncem roku 1968 se začalo v Královských cementárnách s výrobou jedno- složkových cementů. Závod na sebe převzal i zásobování Berounských eternitových závodů, které do té doby dovážely cement z Hranické ce- mentárny.

Odprašovací zařízení rotačních pecí instalované v době rekonstrukce, nesplnilo očekávání, a proto vedení závodu a podniku vyvinulo počátkem 70. let maximální úsilí ke zlepšení daného stavu. Na rotační pece č. 4 a 5 se v letech 1971 - 1972 in- stalují moderní elektrofiltry firmy Lurgi, následně na rotační pece č. 2 a 3 licenční elektrofiltry ZVVZ Milevsko, pouze rotační pec č. 1 je nadále odprašována dvěma původními filtry s moderni- zovanou usměrňovací stanicí a vodním hospo- dářstvím. Zvýšení výroby dosáhlo v roce 1978 maxima 980 472 tunami cementu. Pro potřeby zemědělství cementárna dodává 300 tis. tun mle- tých vápenců.

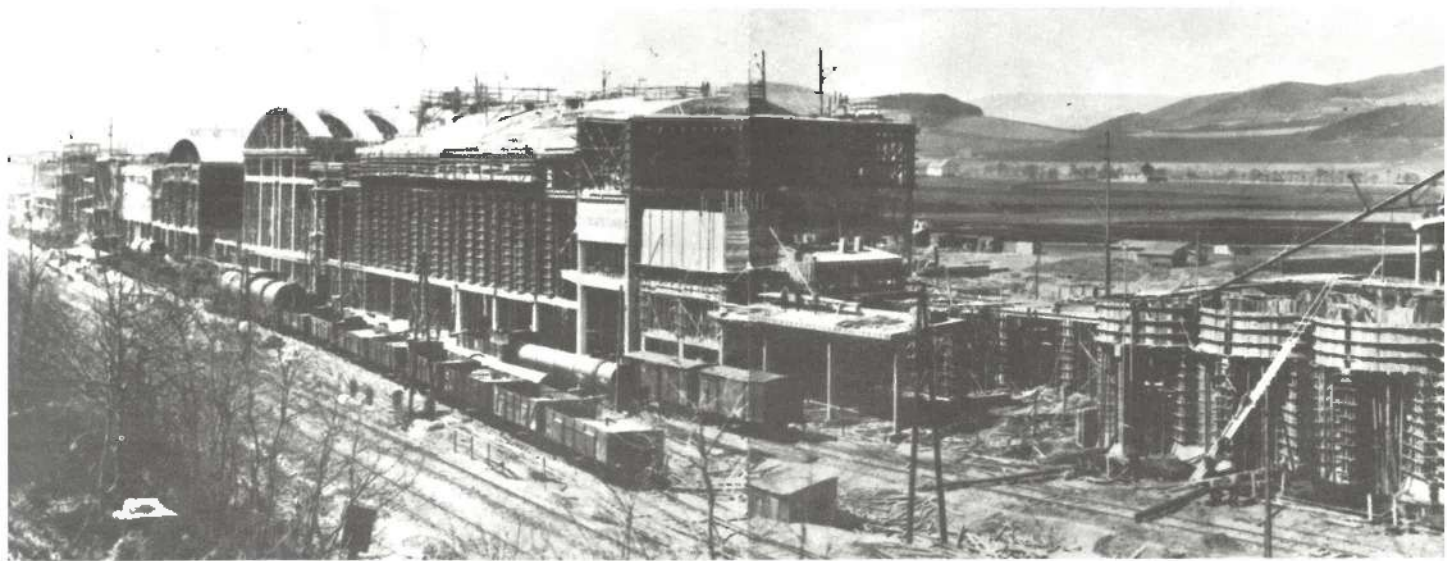
Sloučením Královských cementáren s Beroun- skými eternitovými závody a Šumavskými vápeni- cemi Velké Hydčice vznikl v roce 1980 koncerno- vý podnik CEVA Beroun. V roce 1988 došlo k pře- stavbě organizační struktury cementářského prů- myslu vytvořením státního podniku Českomorav- ské cementárny a vápenky Brno.

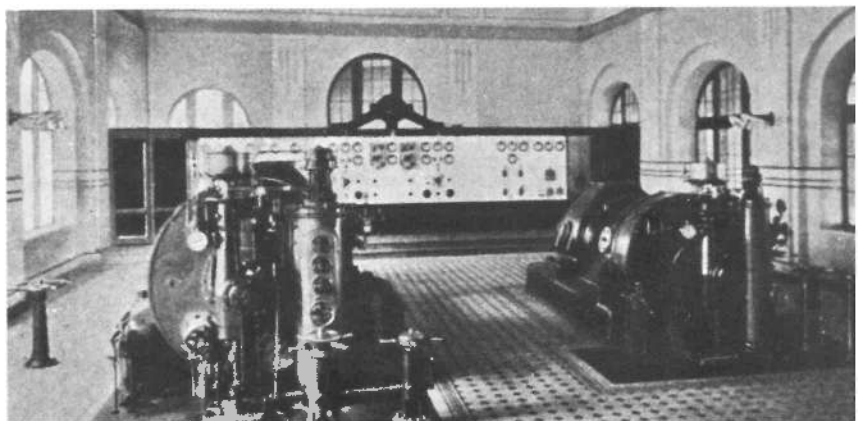
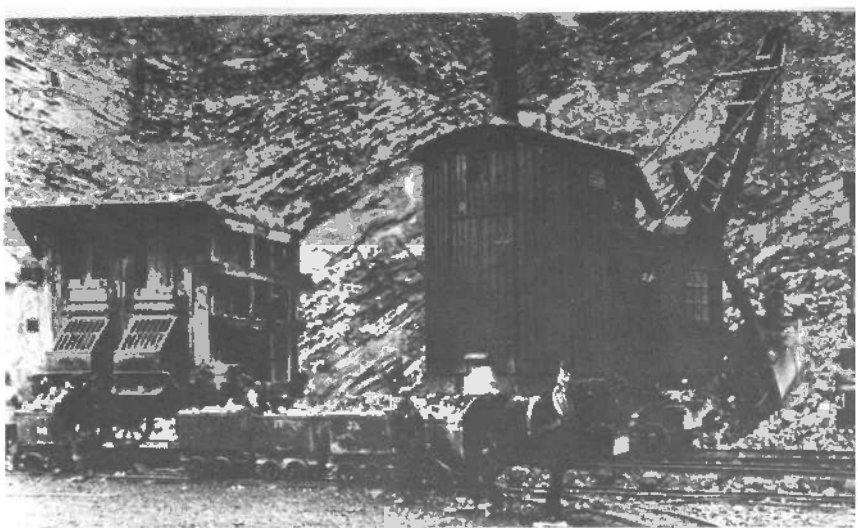
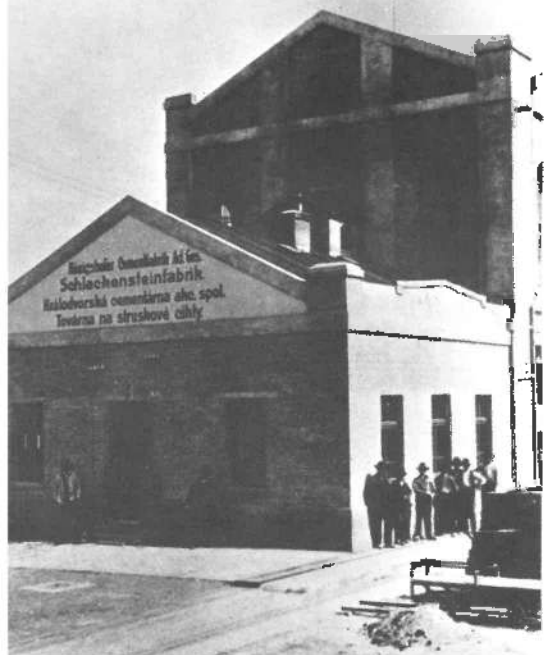
O poctivé práci královských cementářů nejlé- pe svědčí skutečnost, že jejich cement pomohl a pomáhá tvořit největší stavby republiky. Jsou z něj postaveny přehradní hráze Flájev Křínov, Vřesová, Nechanice, Nýrsko, Hracholusky, Slapy, Kamýk, Orlík i Lipno. V současné době se krá- lodvorského cementu používá například při stavbě pražského metra a řady velkých objektů a závo- dů. Mimo cementu expeduje podnik i vápno a vá- penec pro potřeby chemické a hutní výroby, pa- pírenského a potravinářského průmyslu, kožedě- lných závodů a rafinérií. Vápencem zásobuje pod- nik závody na celém území Čech.

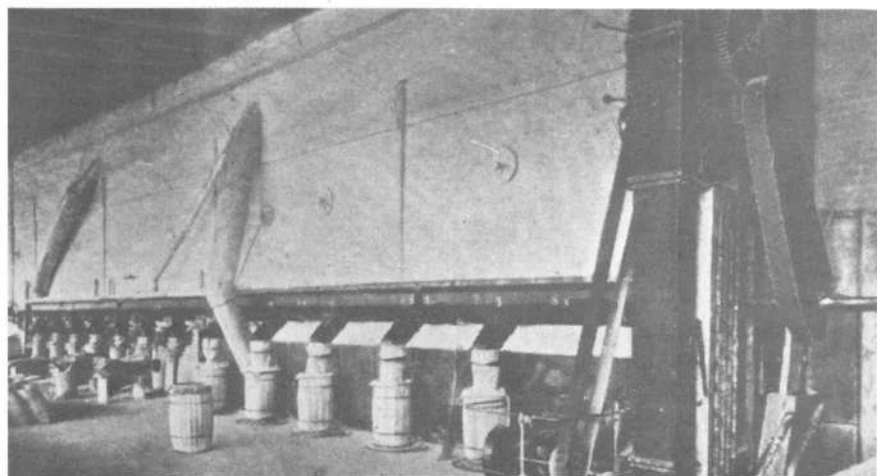
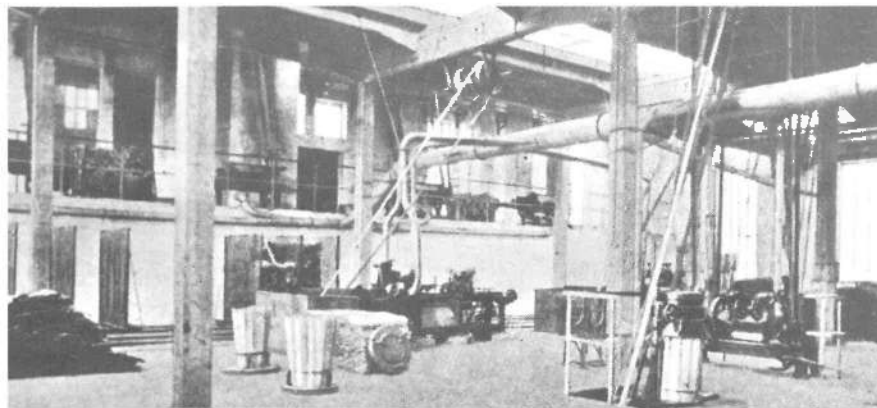
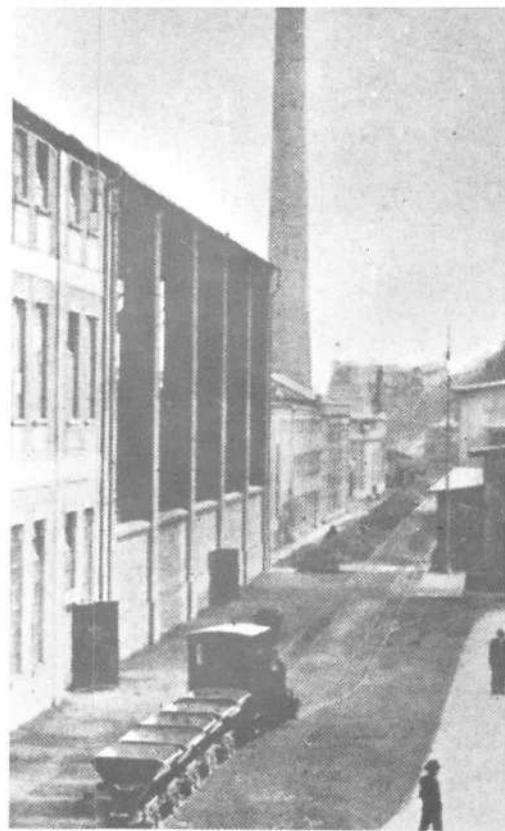
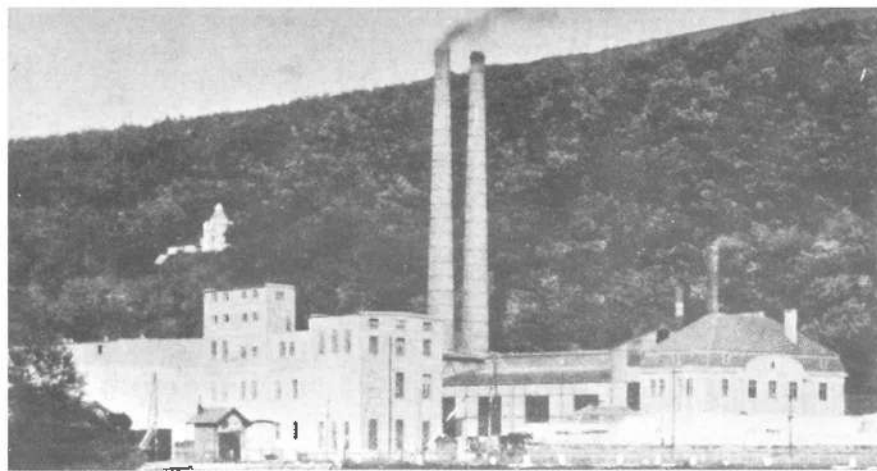
















# A. ZÁPOTOCKÝ

Antonín Zápotocký (1884 - 1957), druhý dělnický prezident Československa, měl vřelý vztah ke královským cementářům.

Jako první poválečný předseda odborů hájil zájmy dělnické třídy proti pokusům buržoazie. Pro své přímé, lidové vystupování byl oblíben mezi pracujícími a zvláště u dělnictva. Odtud vzešel i návrh na jmenování Královských cementáren závodem Antonína Zápotockého. Slavnostní vyhlášení se konalo 11. 11. 1946. V upomínku na tento den bylo napsáno do pamětní knihy:

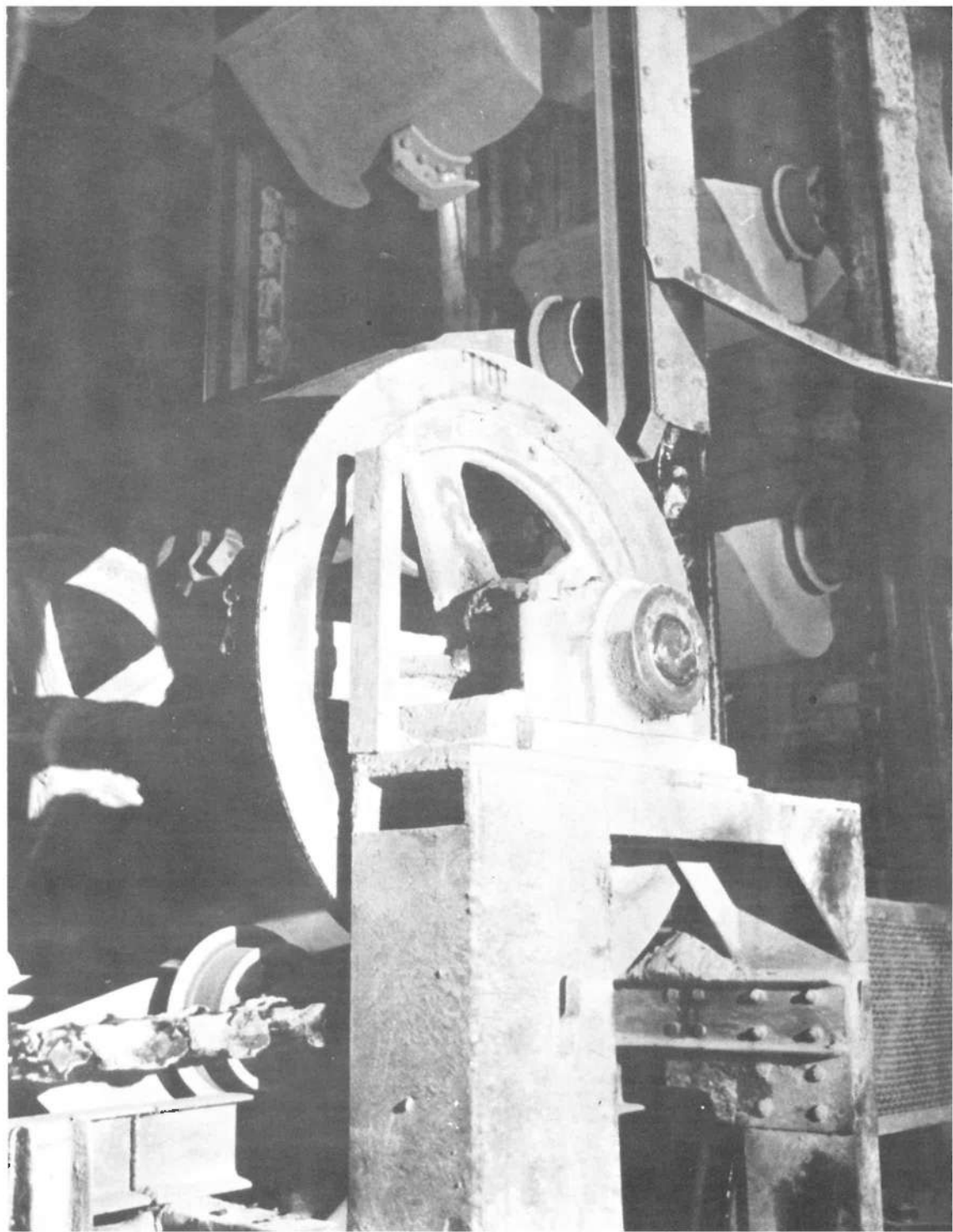
Za dosavadní práci uznání a díky a k dalším úspěchům mnoho zdarů přeje všemu osazenstvu i vedení Královských cementáren

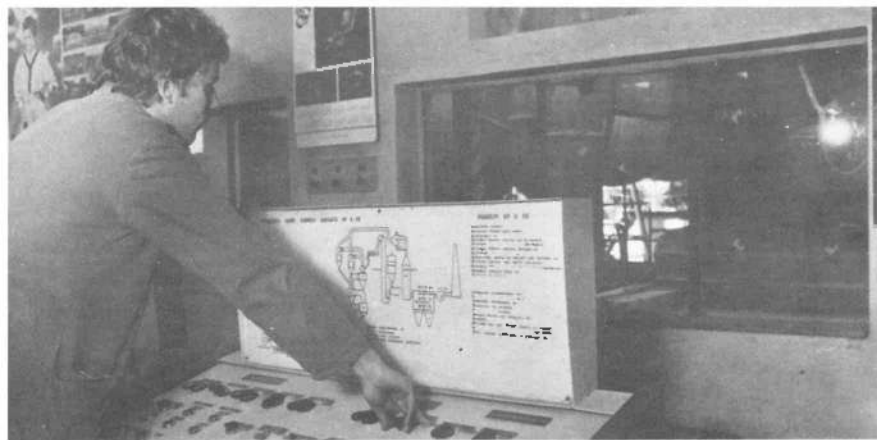
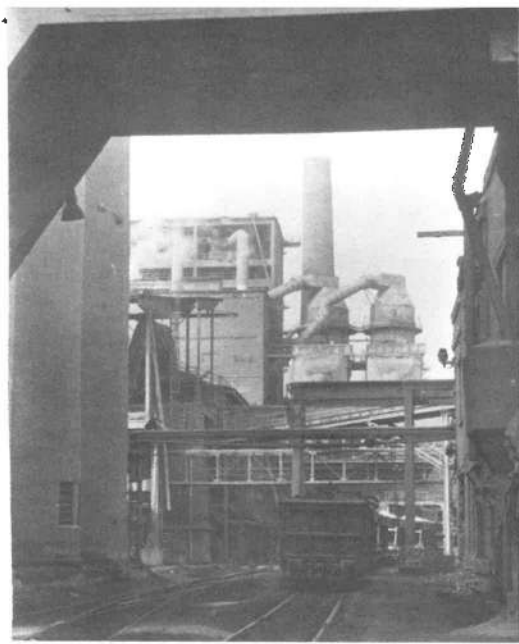
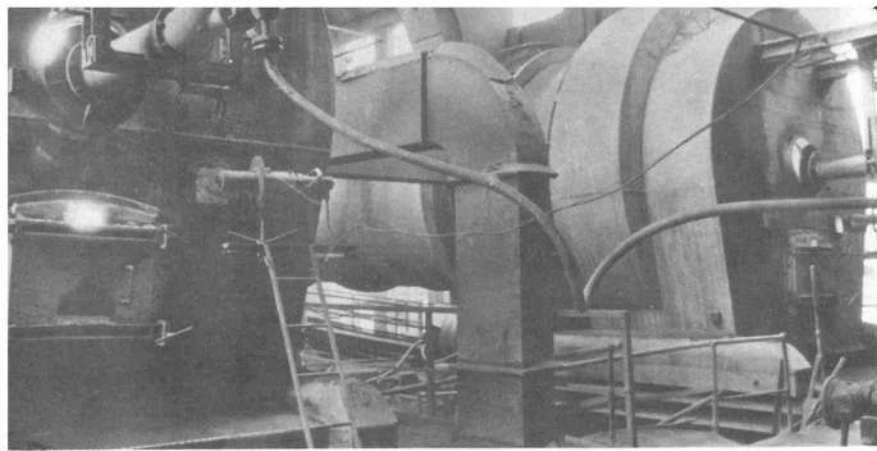
A. Zápotocký.

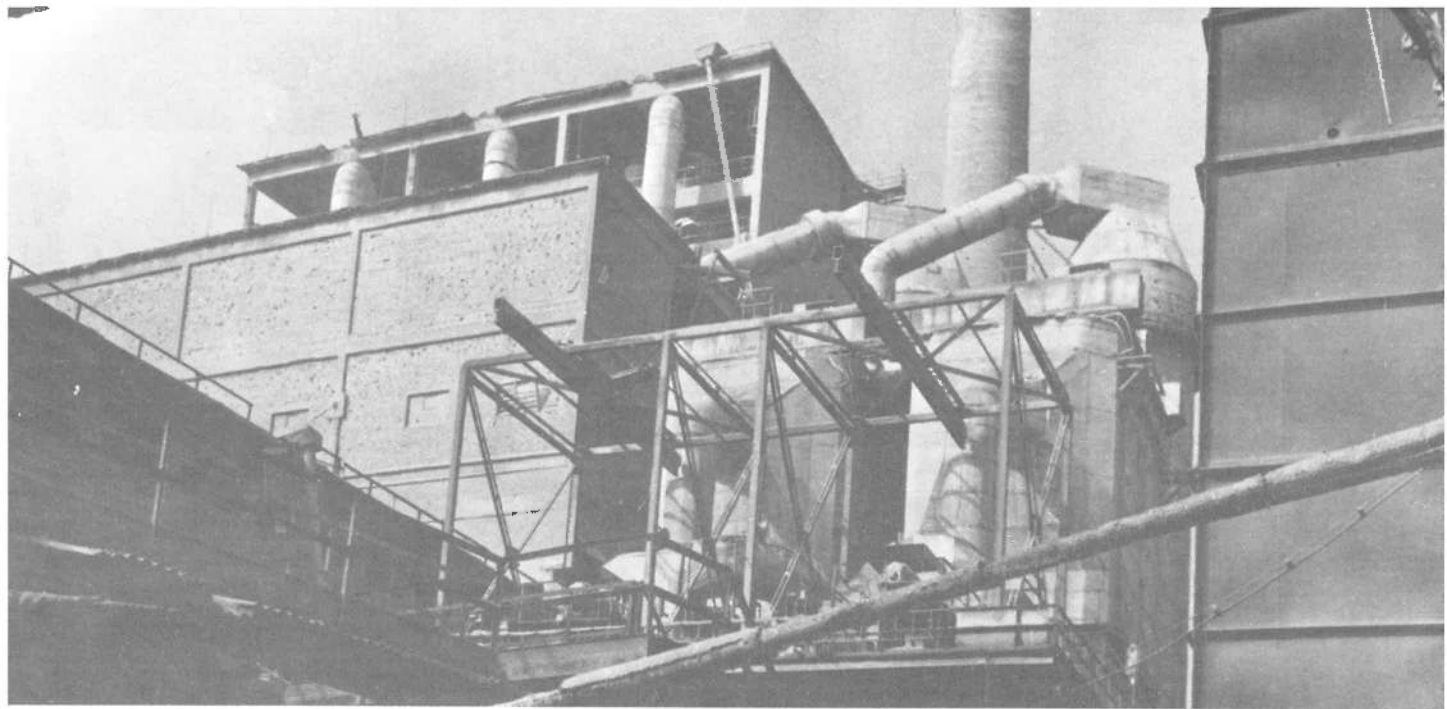
V roce 1948 byl Zápotocký jmenován předsedou vlády. O vývoji cementáren se pravidelně zajímal. Dne 8. 7. 1950 slavnostně zapálil první pec Nového závodu.

Další slavnou návštěvu cementáren uskutečnil Antonín Zápotocký už jako prezident republiky. Dne 11. ledna 1956 se zúčastnil otevření Závodního klubu KDC v Berouně na Plzence. Soudruh Antonín Zápotocký, patron Královských cementáren, předal ve velkém sále klíč od nově otevřené budovy Závodního klubu KDC předsedovi závodního výboru ROH a předsedovi výboru Závodního klubu.











# PERSPEKTIVA VÝROBY CEMENTU

Provedená analýza dlouhodobě připravované výstavby cementárny mimo sídelní oblast Beroun, která byla uložena vládou ČSR, prokázala nereálnost této koncepce, zejména vzhledem k vysoké investiční náročnosti a velkému rozsahu záboru zemědělského půdního fondu.

Současná analýza potvrdila, že modernizace stávající cementárny v Berouně je nejrychlejší reálné řešení potřebného výrazného zlepšení ekologie sídelní oblasti Beroun. Proto usnesením vlády ČSR č. 35/1989 bylo uloženo neodkladně přistoupit k realizaci modernizace cementárny Beroun, modernizaci zahájit v květnu 1992 a využít při ní nejmodernější výrobní technologii a odlučovací zařízení.

Modernizace cementárny Beroun se stala jedním z hlavních úkolů programu resortu min. výstavby a stavebnictví ČSR k zabezpečení výroby a dodávek cementu pro národní hospodářství, současně se zásadním řešením ekologie oblasti.

## Výrobní program po modernizaci obsahuje:

- výrobu slínku: ročně celkem 903 tis. tun
- výrobu cementu: ročně celkem 1 130 tis. tun
  - z toho PC 400 600 tis. tun
  - SPC 325 530 tis. tun
- výrobu mletých vápenců: 650 tis. tun

Počet pracovníků klesne o 174 osob na 796 pracovníků.

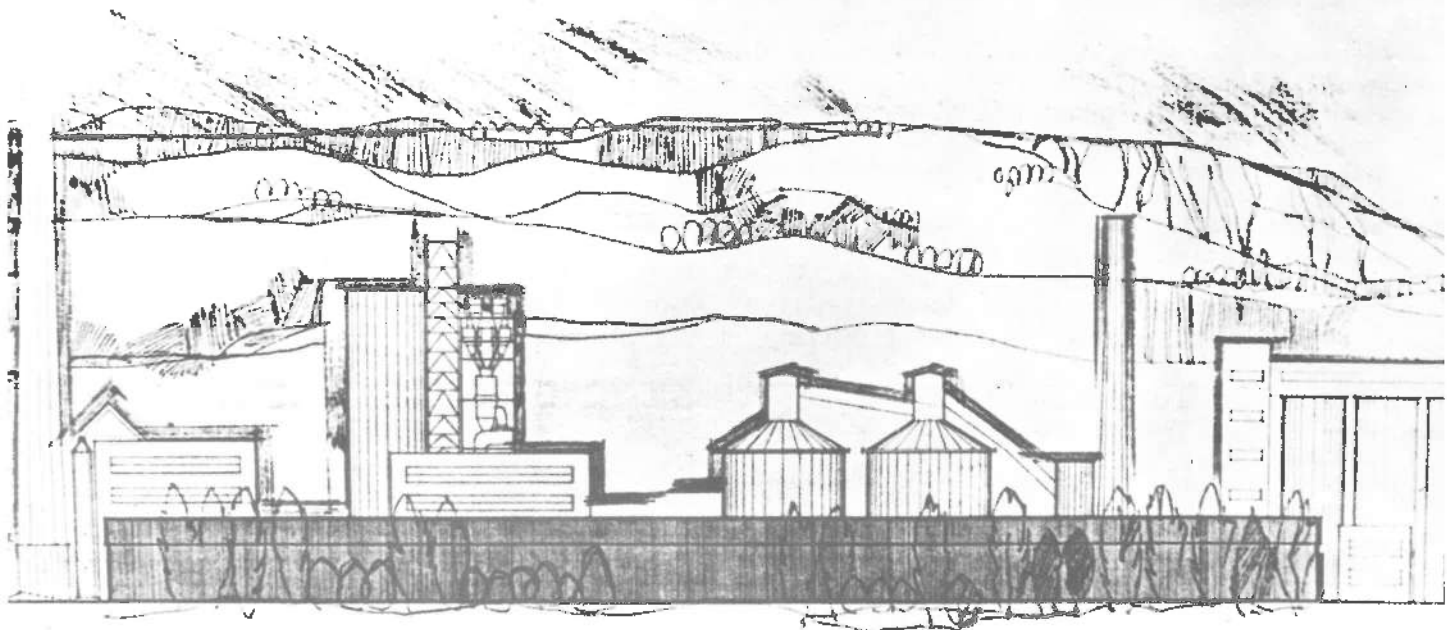
## - Náklady na modernizaci:

- Jednorázové náklady celkem I - XI  
2 816 mil. Kčs
- z toho neinvestiční náklady II - VIII  
2 457 mil. Kčs

Výrazným aspektem modernizace je použití progresivní technologie, kdy bude 5 stávajících pecí nahrazeno jednou rotační pecí, 10 CM bude nahrazeno 2 mlýny s válcovým lisem a dále použít

nejmodernější odlučovací techniky, která spolu s vnitřním monitorovacím systémem emisí cementárny, zabezpečí výrazné a trvalé zlepšení životního prostředí v oblasti Berouna. Komplexní modernizace nejstarší cementárny v Berouně - Králově Dvoře při přednostním řešení ekologických otázek má mimořádný význam z těchto rozhodujících důvodů:

1. Umístění cementáren je vázáno na umístění základní suroviny, kterou je vápenec. Geografické rozložení vápencových ložisek v ČSR je nerovnoměrné a vhodných ložisek pro výrobu cementu je poměrně málo. Ložisko Tmář - Čertovy schody, příslušející do nejvýznamnější oblasti paleozoických vápenců Barrandienu obsahuje vápence s vysokým obsahem uhlíkatanu vápenatého, které vyhovují nejnáročnějším průmyslovým účelům a potřebám pro řadu zpracovatelských technologií jsou nezastupitelné. Pro účel výroby cementu se využívá pouze podsítná frakce odpadající suroviny po úpravě pro průmyslové účely včetně podílu zahlinění. Těžená surovina ložiska vápenců je takto využívána komplexně a racionálně z hlediska přírodního bohatství a efektivně z hlediska ekonomie výroby vápna a vápenců k. p. Cementárny a vápenky Beroun.
2. Z hlediska zásobování nejexponovanější oblasti výstavby Prahy a Středočeského kraje a rovněž krajů Západočeského a Jihočeského, na jejichž území se vhodná surovinová základna nachází, je umístění cementárny v Berouně - Králově Dvoře nejvýhodnější.
3. Forma komplexní modernizace je investičně nejméně náročná, neboť umožňuje využívat řadu stávajících základních prostředků a nároky na trvalý zábor v okolí cementárny nepřesáhne 1 ha pro přeložku Litavky.



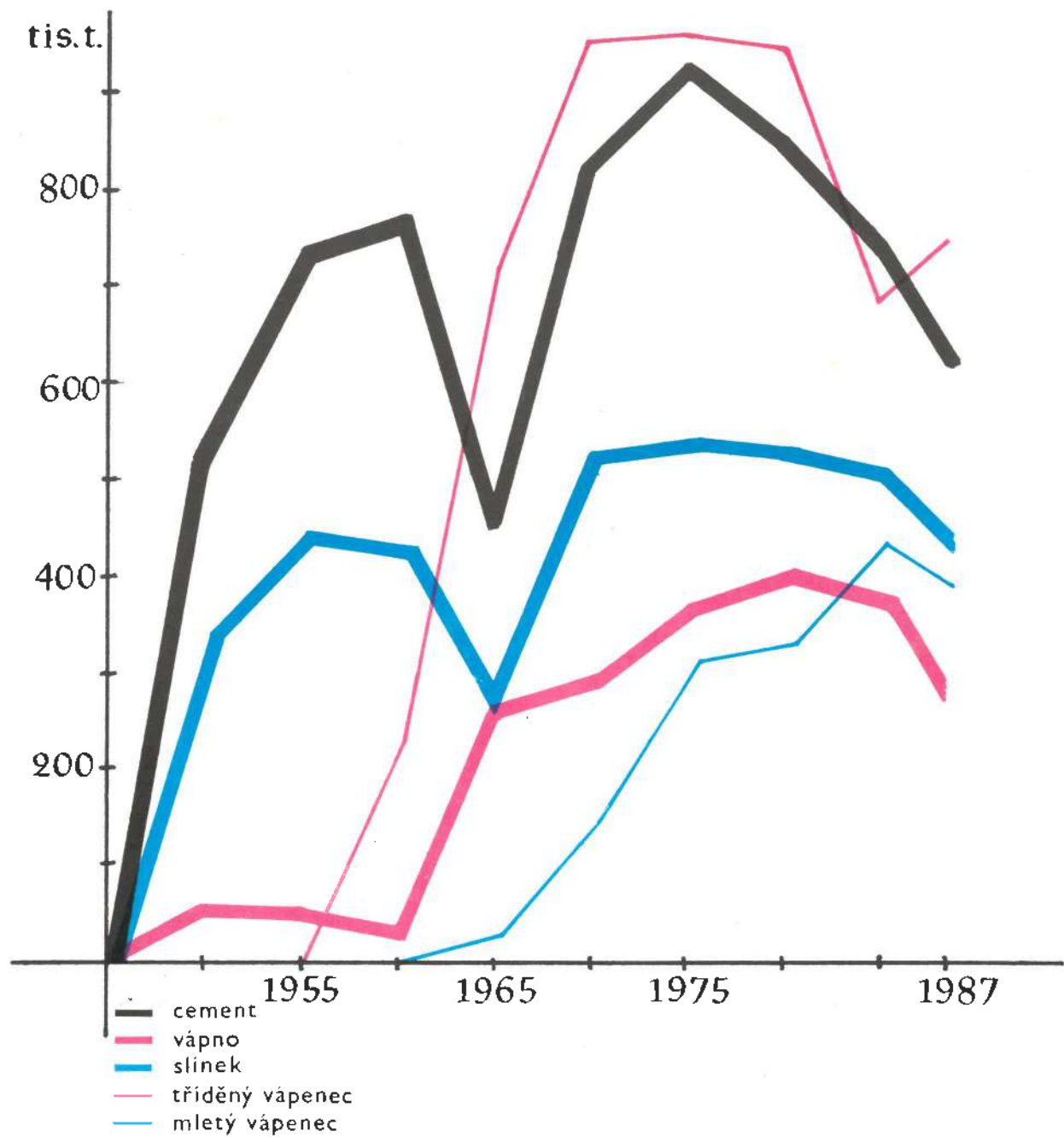
V technickém řešení budou promítnuty i další, sociálně ekonomické požadavky, vyplývající z lokalizace výstavby:

- bude zabezpečeno napojení cementárny na dálniční křižovatku Beroun - Popovice s nárokem cca 8,5 mil. Kčs,
- ke snížení dočasného záboru ZPF budou pro ubytování pracovníků výstavby vybudovány trvalé objekty, které budou po výstavbě využity jako bytové jednotky pro zaměstnance cementárny v počtu 150 b. j. s nárokem cca 37,5 mil. Kčs,
- pro řešení teplofikace města Berouna bude zabezpečena plynofikace stávající kotelny OBP Beroun - „Na knížecí“ s nárokem cca 14,5 mil. Kčs.

Dále využitím odpadního tepla z RP formou ohřevu vratné vody do teplárny KŽ bude možno využít teplo, které odpovídá potřebě vytápění až 3 000 bytů,

- bude zabezpečena přístavba víceúčelového sálu ke stávajícímu hotelu Litava s nárokem cca 18,5 mil. Kčs,
- bude vybudováno specializované zdravotní středisko oční, krční, nosní v areálu nového zdravotního střediska KDC s nárokem cca 2,5 mil. Kčs,
- budou zajištěny čisticí a manipulační prostředky pro Technické služby Beroun v hodnotě do 5 mil. Kčs,
- při stavební činnosti bude v trvalých terénních úpravách budován areál zdraví v Brdatkách s nárokem 0,5 mil. Kčs.

Cementárna v Berouně - Králově Dvoře je pro materiálovou základnu stavebnictví ČSR v současné době i výhledově nezbytná. Modernizace cementárny Beroun tak vytváří jasnou perspektivu výroby cementu při výrazném a trvalém zlepšení životního prostředí v oblasti Berouna.



# PÉČE O PRACUJÍCÍ - MLÁDEŽ - BSP

Rekreační péče je zajišťována v Krkonoších, na Berounce, v BLR a NDR. K načerpání nových sil slouží závodní rekreační středisko v Benecku, které je v celoročním provozu od roku 1974.

V zimní i letní rekreaci, při lyžařském výcviku, školách v přírodě pro děti z oblastí postižených exhalacemi se celkem vystřídalo přes 27 tisíc osob. Další letní rekreaci nabízí chatové středisko ve Žloutkovicích.

Zahraniční závodní rekreace na mořském pobřeží v bulharském Kitteniu nabízí stanový tábor s kapacitou 76 míst, kde se každoročně během pěti turnusů vystřídá 380 rekreantů. Oblíbená je také výměnná rekreace v NDR ve čtrnáctidenních pobytech u moře a týdenních v oblasti Mäklenburských jezer. Závodní stravování zaměstnanců zajišťuje závodní jídelna a dvě závodní kantýny. V závodní kuchyni uvaří denně 500 obědů, z toho 300 pro vlastní zaměstnance a 200 pro cizí. Důkazem dobré úrovně podávaných jídel je vítězství v okresní soutěži závodních jídelen v roce 1987. Teplá strava je zajišťována i pro 2. a 3. směny formou dodávky podchlazených jídel.

V rámci bytové politiky jsou zaměstnancům přidělovány byty z podnikové výstavby a byty družstevní, např. v roce 1987 bylo do užívání předáno celkem 34 bytů.

Na doplňování stavu kvalifikovaných pracovníků rozhodujících dělnických profesí má již desítky let podíl odborné učiliště. Pro potřebu podniku jsou zde připravováni dělníci v oborech:

- strojník pro výrobu stavebních hmot
- mechanik-opravář pro stroje a zařízení
- elektromechanik rozvodných zařízení.

Teoretickou výuku zajišťuje Střední odborné učiliště, odbornou výuku dílny odborné výchovy umístěny v cementárně. V rámci domova mládeže vy-

víjí činnost řada zájmových kroužků v oblasti sportovně branné, technické i kulturně společenské.

Činnost brigád socialistické práce prošla dlouhodobým vývojem. V brigádách začali vyrůstat vysoko uvědomělí a socialismu oddaní lidé. Členové brigád prosazují novou techniku, pokrokové metody práce a zvyšování kvalifikace. Jejich osobní život, výchova dětí a vysoká společenská aktivita jsou příkladem ostatním pracujícím.

V závodě KDC je 40 BSP se 638 členy, z toho je 168 žen. O titul Zálohy brigád socialistické práce soutěží tři kolektivy s 29 členy. Jsou zde i dva provozy socialistické práce. Rozvíjejí se i další socialistické soutěže. V závodě jsou dvě komplexní racionalizační brigády, pět kolektivů se 198 členy pracuje brigádní formou organizace práce a odměňování, 40 kolektivů se 638 členy uplatňuje metodu A. D. Bassova.

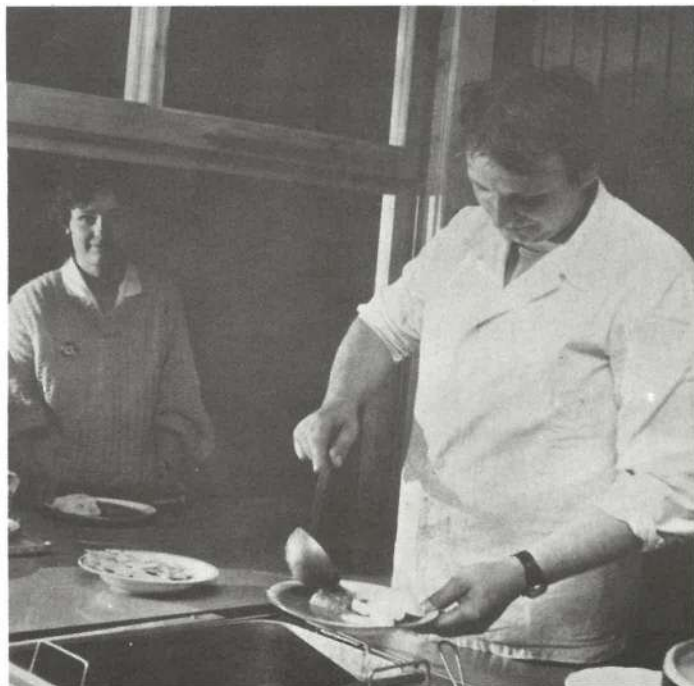
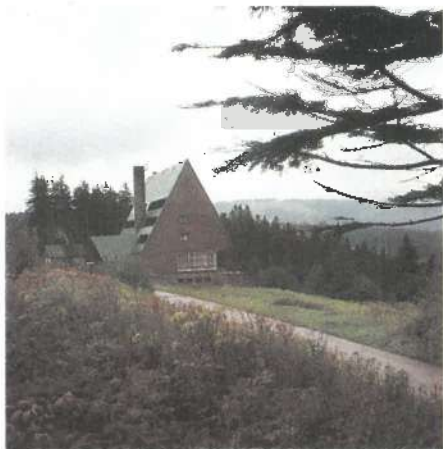
Cílem všech BSP v závodě je především přispět ke splnění plánovaných úkolů celého podniku, přispět k úspoře elektrické energie a paliv.

Většina BSP výrazně pomáhá v zemědělství, do mimopracovní záslužné činnosti brigád patří pomoc v pionýrském táboře, patronát nad školami a pionýrskými oddíly, pomoc při plnění volebních programů NF včetně akcí Z.

Členové BSP velmi citlivě reagují i na politické události, o tom svědčí i každoročně věnované částky na odborářský Fond solidarity.

Mezi nejlepší patří BSP s. Nováka „Mír“, která je opravdu vzorným kolektivem, o čemž svědčí i její závazky. Například v roce 1987 odpracovali 520 směn za chybějící pracovníky, dále brigádnické hodiny v PT Rakovice a na počest 70. výročí VŘSR převzali do socialistické péče společný hrob sovětských vojáků na berounském hřbitově.









# ZÁVODNÍ KLUB

Činnost Závodního klubu ROH Královodvorských cementáren vznikla roku 1955 zkouškami divadelní hry Aloise Jiráska „Lucerna“, a tím byla zahájena mnohaletá velmi úspěšná poválečná činnost amatérského divadla v Berouně. Zaslouhou členů souboru i velmi dobrých režisérů kvalita her stoupala a tak již v roce 1960 patřil divadelní soubor do kategorie „C“ - nejvyspělejší ochotnické divadelní soubory. Počet členů divadelního souboru byl tak velký, že došlo k založení Mladé scény, aby všichni zájemci mohli hrát. Vznikl samostatný estrádní soubor, který s úspěchem vystupoval pro dospělé i pro děti. Bohatou činností vykazoval loutkářský soubor, který čítal dvacet členů z řad dospělých, ale i školáků. Populární byl i taneční orchestr Signál, který v období let 1962 - 63 získal první místo v krajské soutěži tanečních orchestrů a v Bratislavě na celostátní soutěži obsadil druhé místo.

To všechno patří k dávným, ale slavným obdobím činnosti ZK ROH KDC, právě tak jako úspěchy fotokroužku Zenit i filmového studia. Do té doby uběhla řada let. Současná činnost závodního klubu cementáren je rovněž bohatá a různorodá. Počtem kroužků ZUČ a ZČ patří mezi nejaktivnější kulturní zařízení okresu. Podstatně se rozšířila různorodost činností, která zahrnuje taneční orchestry Studio a Melodik, beatovou skupinu Moped, cikánskou hudební skupinu Rebels, country kapely Vodáci, Modrý květ, JARO, skupinu moderního tance Coo?, skupinu historického šermu Malchus, loutkářský soubor, dětský folklorní cikánský soubor Romáček, fotokroužek mladých, fotoskupinu Zenit, stanici mladých techniků, filatelistický kroužek, kroužek mykologů, klub důchodců KDC i klub občanů cikánské národnosti. Mezi zdařilé sportovní akce patří „Jarní cementář-

ské sportovní šlápoty“, které mají už třináctiletou tradici.

V Závodním klubu vystupují nejlepší divadelní umělci, známé hudební skupiny, zpěváci i přední protagonisté malých jevištních forem.

Závodní klub v nových podmínkách a v duchu současných potřeb a zájmů pracujících pokračuje úspěšně v činnosti, kterou zápisem do kroniky ZK dne 11. ledna 1956 zahájil soudruh Antonín Zápotocký.



# VELKOLOM ČERTOVY SCHODY

Velkolom Čertovy schody se nachází v prostoru chrán. kraj. oblasti Český kras. Více než sto let je zdejší vysokoprocentní vápenec využíván vápenkami a cementárnami. Rostoucí potřeba stavebních hmot vedla k rozšíření výroby, těžba starých lomů nestačila, a proto bylo v šedesátých letech rozhodnuto o výstavbě Velkolomu Čertovy schody. V roce 1962 byla sloučena těžba v Císařském lomu s těžbou budovaného velkolomu v jednu provozní jednotku.

V rámci výstavby závodu v letech 1962 - 63 bylo postaveno pět šachtových pecí VŠPK 150 k výrobě vápna. V roce 1970 vznikla úpravná vápna s oběhovým mlýnem a hydratační stanicí. V roce 1975 byla vystavěna mlýnice pro výrobu mletých vápenců k průmyslovým a zemědělským účelům. V roce 1980 byla dokončena výstavba tříšachtové pece pro výrobu vápna typu MAERZ. V roce 1978 pak byla uzavřena vápenka ve Zdicích a veškerá výroba vápna byla soustředěna do Velkolomu Čertovy schody.

Tento závod v současné době vyrábí 29 druhů výrobků, především kusová a mletá vápna pro výrobu porobetonů a další sféry stavební výroby, zemědělství a tržní fondy, mleté vápence zvláště pro zemědělství, sklářský a keramický průmysl, vápenný hydrát a kusový vápenec.

Výrobky především odebírají závody Tonaso Neštěmice, SONP Kladno, Secheza Lovosice, papírny

Větrní a Štětí, cukrovarnický průmysl, závody pro výrobu porobetonů LSH Brno.

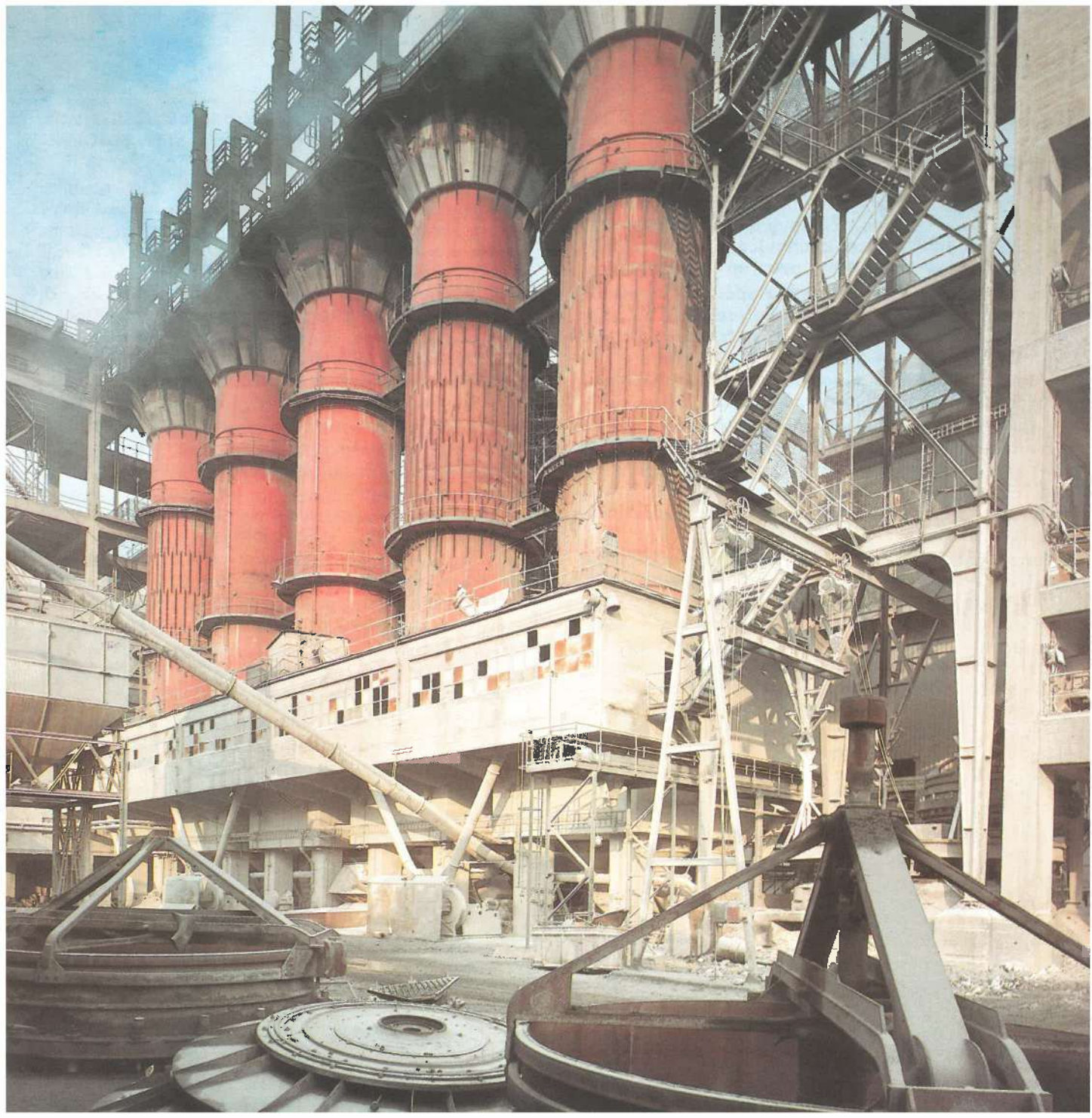
V oblasti sociálního zabezpečení realizoval závod modernizaci a rozšíření závodního zdravotního střediska. Byl pořízen elektrokardiograf, audiokabina s měřicím přístrojem a nové zubařské křeslo s moderním vybavením. Z dalších opatření byl realizován prodej podchlazených jídel pro noční směny a ve dnech pracovního volna a klidu. V roce 1987 bylo přímo v areálu závodu vybudováno kadeřnictví.

Pracující využívají rekreační střediska na Beňecku, ve Stříbrné a na Lipenské přehradě. V roce 1988 se uskutečnila rekreace na Orlické přehradě ve vlastních stanech s kompletním vybavením včetně sportovního náčiní.

Perspektiva závodu do roku 1995 zahrnuje:

- investiční výstavbu nového lomového hospodářství VČS s rozpočtovými náklady 450 mil. Kčs. Stavba je součástí modernizace cementárny a navazuje na ekologický program odsíření elektráren,
- výstavbu nových bytových jednotek v počtu 200 bj. pro stabilizaci pracovníků VČS,
- stavbu odplynění pecí VŠPK 150 s rozpočt. náklady 39,5 mil. Kčs v rámci zlepšování pracovních podmínek.





# VÁPENKA VELKÉ HYDČICE

V Šumavských vápenicích Velké Hydčice byl zahájen provoz v lednu 1974 zapálením první pece. Postupně byly uvedeny do provozu další celky a linky. Nová vápenka nahradila výrobu ve všech osmi bývalých závodech Šumavských vápenic Sušice (závody Sušice, Žichovice, Velké Hydčice, Horažďovice, Rakovice, Zechovice, Chýnov, Český Krumlov). V roce 1983 byl uzavřen lom Rábí.

V roce 1988 bylo ve Velkých Hydčicích vyrobeno 256 tis. tun vápna, z toho mletého 163 tis. tun a 93 tis. tun váp. hydrátu, 336 tis. tun mletého vápence, 73 tis. tun mleté omítky. To představuje zhruba dvojnásobek množství produkce bývalých provozů Šumavských vápenic Sušice.

V posledních letech byl značně obnoven strojní park v lomu Hejná (bagry, nakladače, vrtačky) i v závodě (vlastní výroba paletovací linky na omítkárně, rekonstrukce vršků pece Maerz). Řada uzlových technologických míst je sledována průmyslovou televizí.

Značné prostředky byly vloženy v posledních letech do ekologických akcí, které mají snížit dopad výroby na okolí vápenky či zabránit ropným haváriím. Ke zlepšení spalování, zvýšení účinnosti kotlů a zlepšení prostředí v kotelně byl vybudován nový 34 metrů vysoký komín kotelny. Byly zrušeny staré čerpací stanice nafty v závodě i v lomu a vybudovány nové. Je provedena rekonstrukce mazutových tanků na dvouplášťové k odstranění rizika úniku mazutu do Otavy. Na odtokové stoce ze závodu byla vybudována havarijní jímka s nornými stěnami, která bude po dodávce technologie doplněna o signalizační zařízení k indikaci unikajících ropných látek. Letos

bude zahájena rekonstrukce odprašovacího zařízení pecí Maerz s cílem zlepšit stav prašnosti hlavně v okolí závodu.

V rámci sociálního programu získalo zdravotnické středisko EKG, svépomocí byly zbudovány nové veliny kotelny a hydrátoven k odstranění účinku hluku a vibrací a vybavení velinů kuchyňskými a sociálními kouty, postavena protihluková stěna mezi mlýny vápna a vápence. Bylo postaveno nové soc. zařízení skladů, ohřívárna a svačinový kout pro expedice, provedena rekonstrukce sprch. V současnosti je instalována nová odprašovací jednotka u skipové dráhy vápna. Řada úprav se týká zlepšení stravování.

Pro pracující bylo celkem postaveno přes tři sta bytů, byly vybudovány inženýrské sítě pro výstavbu rodinných domků v Horažďovicích.

Pro další rozvoj závodu se připravuje výstavba nové drtírny a sociálního zařízení v lomu Hejná spolu s výstavbou volné skládky štěrků ke zlepšení homogenizace suroviny pro závod, rekonstrukce vlečky s výstavbou dalších dopravních kolejí a výstavbou nové nádražní budovy, výstavba nové mlýnice vápenců na výrobu dalších 250 000 tun mletých vápenců ročně a stavba obchvatné komunikace kolem Velkých Hydčic. Výhledově se uvažuje s výstavbou výroby suchých maltových směsí další generace. Všechny tyto akce mají dále napomáhat plnění potřeb národního hospodářství i zlepšování prostředí v nejbližším okolí vápenky. Bilanční zásoby suroviny před zahájením výroby byly stanoveny na 56 mil. tun vápence. Do konce roku bylo vytěženo 12,5 mil. tun.





# BEROUNSKÉ ETERNITOVÉ ZÁVODY

Pojem azbest zahrnuje běžně v technické praxi vláknité krystalické odrůdy pěti různých přírodních silikátů, které se vytvořily během dlouhé doby přeměnami hornin a krystalizací ve štěrbinách matečných hornin. Svým užitím je azbest velmi starý. Před 2 500 lety jej znali v Egyptě, Číně a Řecku.

Začátek a rozvoj vlastního azbestového průmyslu začíná s rozmachem průmyslové výroby, zvláště po vynálezu parního stroje. Teprve v této době se azbest stává široce používanou surovinou v různých průmyslových a technických výrobcích. Využívá se hlavně jeho odolnosti vůči působení tepla. Používalo se jej nejprve jako materiálu tepelně izolačního, s postupným rozvojem techniky a výroby nachází azbest stále nové použití v kombinaci s nejrůznějšími materiály.

Vynálezce principu výroby azbestocementových desek L. Hatshek - rakouský podnikatel přišel na myšlenku zřídit v Čechách továrnu na azbestocementovou břidlu. Stavba byla provedena v Berouně v letech 1920 - 21. Vznikly tak „Eternitové závody v Berouně“. Pro výrobky byl první odbyt malý. To vedlo v r. 1922 k dohodě mezi závodem Beroun a závodem Šumperk. Výsledkem dohody bylo zastavení výroby břidly v Berouně. Závod Beroun zajišťoval pouze skladování a odbyt výrobků ze Šumperka.

Obnovení produkce azbestocementových výrobků v Berouně je spojeno s rokem 1929. Byla zavedena výroba odtokových a tlakových trub. To představovalo veliký pokrok, závod Beroun patřil mezi první závody, kde byla zavedena tato progresivní výroba.

Pracovní podmínky dělníků však byly velmi tvrdé. V zaměstnání byli protežováni Němci. Členové

KSČ byli propuštěni, nebo se nesměli ke straně veřejně hlásit.

Sociální zařízení nebylo v závodě žádné. Až v roce 1942 byly ze staré truhlárny vybudovány šatny pro zaměstnance a závodní kuchyně.

Po válce byl závod dekretem z 24. října 1945 znárodněn a vytvořen národní podnik Eternitové závody Praha, pod kterým byly sdruženy 3 závody, a to Eternitové závody Šumperk, Eternitas Čáslavice, Eternit Beroun a dvě provozovny v Radotíně a Děčíně.

K 1. 1. 1950 byl vytvořen n. p. Berounské eternitové závody. V roce 1951 byl dovezen z Itálie nový stroj na výrobu trub o délce 3 m. Kvalita výrobků byla na vysoké úrovni. V tomto roce je také uskutečněn první vývoz našich výrobků do zahraničí.

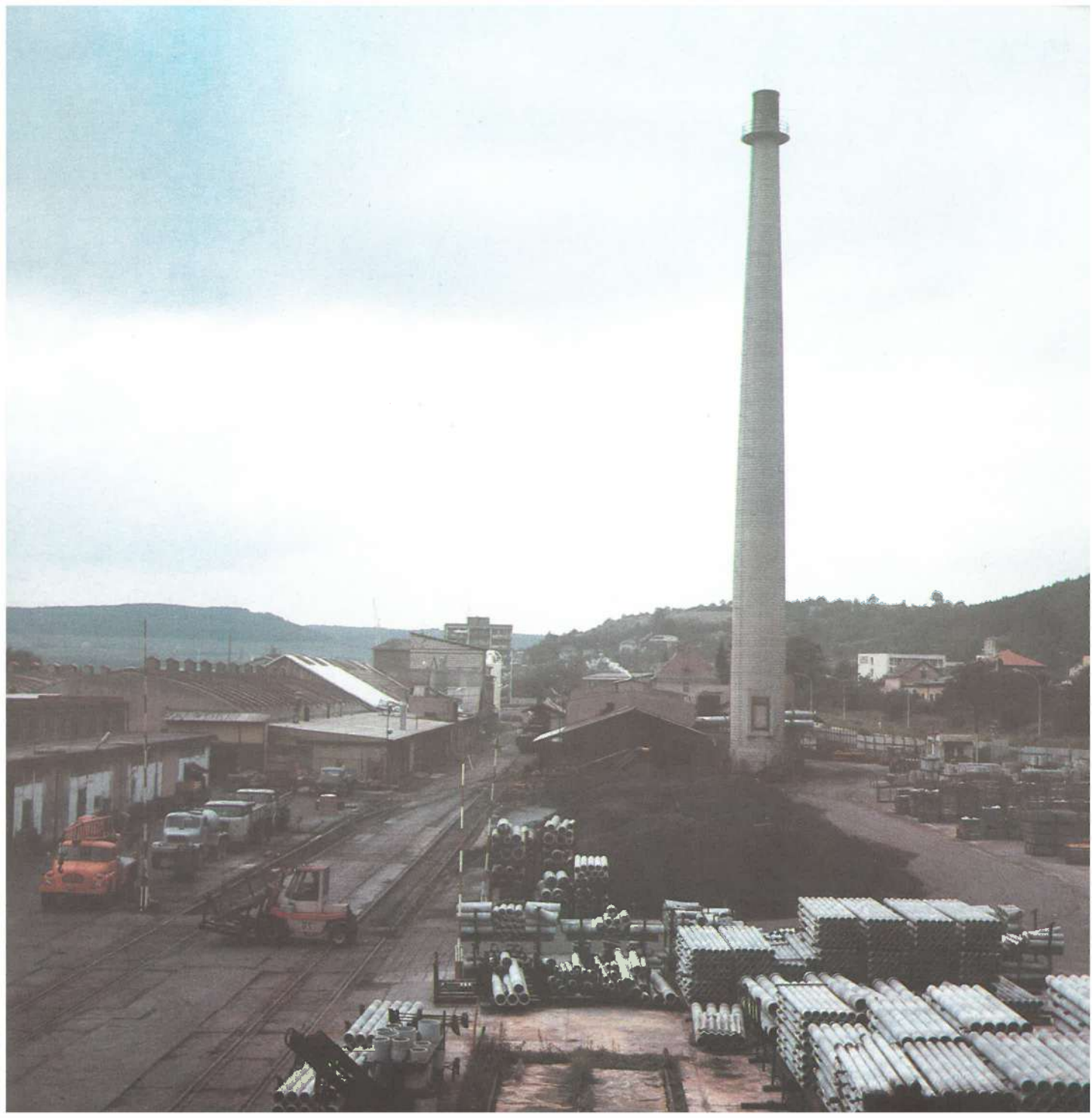
Počátkem 60. let došlo k rozsáhlé modernizaci výroby tvarovek k odpadním trubám. Byly převzaty stroje BDL a uvedeny do trvalého provozu.

V roce 1965 - 66 byla obnovena výroba krytiny. Byla vybudována linka na výrobu vlnité krytiny a linka pro výrobu rovných lisovaných desek a čablon. Výroba od roku 1981 vzrostla ze 6 157 tis. m<sup>2</sup> na 7 085 tis. m<sup>2</sup> v roce 1988 proti poklesu počtu pracovníků z 431 na 410 osob.

S rozvojem výroby nastal i obrat v oblasti sociální politiky. Bylo postaveno sociální zařízení, vybudováno parkoviště, zvýšila se úroveň závodního stravování. Bylo zřízeno rekreační středisko ve Stříbrné u Kraslic s kapacitou 36 lůžek a rekreační středisko v Kařizku.

Od 1. 7. 1988 je závod BEZ Beroun součástí státního podniku Českomoravské cementárny a vápenky Brno.





KRÁLODVORSKÉ CEMENTÁRNY ANTONÍNA ZÁPOTOCKÉHO  
NOSITEL ŘÁDU PRÁCE  
BEROUN – KRÁLŮV DVŮR  
VYDALO NAŠE VOJSKO PRAHA  
VYTISKLY V ROCE 1989  
MORAVSKÉ TISKAŘSKÉ ZÁVODY  
ZÁVOD 50, LIPNÍK NAD BEČVOU  
5000 VÝTISKŮ – NEPRODEJNÉ

Starý závod z roku 1911

Pionýrský tábor ROH Rakovice

