

STAVBA: BETONÁRNA OŘECHOV

Stavbyvedoucí Jiří Vavříník

Dne: 13.10. 2017

1 Úvod

Tento Místní provozní bezpečnostní předpis pro provozování dopravy na staveništích spol. STRABAG a.s. pro subdodavatele, dodavatele a jiné fyzické osoby (dále jen „MPBP“) obsahuje způsob organizace práce a pracovních postupů, které spol. STRABAG a.s. stanovuje při provozování dopravy dopravními prostředky na svých stavbách a na stálých provozovnách.

Tento dokument je závazný pro všechny subdodavatele, dodavatele, příp. jiné fyzické osoby, které se pohybují na stavbách a ve stálých provozovnách spol. STRABAG a.s., kteří jsou s tímto dokumentem seznámeni.

Při účasti na provozu na pozemních komunikacích je řidič povinen chovat se ohleduplně a ukázněně, aby svým jednáním neohrožoval život, zdraví nebo majetek jiných osob ani svůj vlastní, aby nepoškozoval životní prostředí. Své chování je řidič povinen přizpůsobit zejména stavebnímu a dopravně technickému stavu pozemní komunikace, povětrnostním podmínkám, situaci v provozu na pozemních komunikacích, svým schopnostem a svému zdravotnímu stavu (viz § 4 zákona č. 361/2000 Sb. v platném znění).

2 Všeobecné zásady BOZP v dopravě

Prostředky k dopravě osob a přepravě materiálu mohou řídit pouze osoby, které k tomu mají příslušnou kvalifikaci (zdravotní způsobilost – platí i pro práce v noci, řidičský průkaz, strojní průkaz, popř. profesní průkaz, platné školení a přezkoušení, je-li vyžadováno).

Je zakázáno řízení dopravních prostředků a mechanismů, jestliže schopnost k řízení je snížena alkoholem, omamnými látkami, léky, únavou a podobně, dále nejsou-li tyto prostředky a mechanismy v řádném technickém stavu, případně existují-li i jiné překážky pro bezpečný provoz.

Řidiči, závozníci a pracovníci dopravní obsluhy jsou povinni používat ochranných pomůcek, pokud je tak nařízeno, nebo pokud tak vyplývá z předpisů, norem, nebo podmínek na pracovišti.

Řidič při jízdě nebo práci v terénu musí počítat se zvýšeným rizikem, které závisí zejména na stavu a povaze terénu, povětrnostních podmínkách a jiných provozních okolnostech. Např. na málo únosném a nezpevněném terénu hrozí, že vozidlo uvázne či zapadne, při sklápění se může převrhnout. V úzkém místě navíc hrozí nebezpečí při vyhýbání s jiným vozidlem a nutnost couvání. Ve svažitém terénu hrozí nebezpečí převrácení vozidla. Dalšími nebezpečnými místy mohou být prostory kolem výkopů a jam nebo v sousedství pracujících a jiných strojů.

Řidiči a strojníci jsou povinni:

- řídit vozidlo či obsluhovat mechanismus pouze pokud je v řádném technickém stavu (dle návodu k obsluze) a přesvědčit se o tom před jeho použitím;
- používat OOPP, pokud je tak uvedeno v návodu k obsluze, nebo to vyplývá z předpisů, norem nebo podmínek na pracovišti;
- dbát dopravních značek a nepřekračovat maximální povolenou rychlost;

- zabezpečit bezpečné uložení materiálu, řídit se pokyny vedoucích zaměstnanců a kontrolních orgánů;
- otáčení a couvání zajišťovat druhou osobou (způsobilou a náležitě poučenou) vyžadují-li to okolnosti, zejména nedostatečný rozhled nebo terén mimo pozemní komunikace (dodržovat pracovní postup pro bezpečné otáčení a couvání vozidel. V případech, kdy se jedná o cizí dopravce, musí být s příslušným pracovním postupem seznámeni i pracovníci externí firmy, kteří přepravu a vykládku provádějí (odpovídá BLT);
- nebránit pohybu jiných vozidel a strojů;
- předcházet znečištění komunikací;
- zabezpečit vozidlo (stroj) proti zneužití;
- chovat se ohleduplně a ukázněně, aby svým jednáním neohrožovali život, zdraví nebo majetek jiných osob ani svůj vlastní;
- nepoškozovat životní prostředí;
- přizpůsobit své chování stavebnímu a dopravně technickému stavu komunikace, povětrnostním podmínkám, situaci v provozu na komunikacích, svým schopnostem a svému zdravotnímu stavu;
- zajistit vozidlo proti samovolnému pohybu (zabrzdit vozidlo parkovací brzdou, vypnout všechny pomocné pohony, zastavit motor, zařadit nízký převodový stupeň (jen u mechanických převodovek), natočit řídicí kola do bezpečného únikového směru, založit kola základními klíny a jiné pohyblivé části pracovních strojů v základní poloze);
- přizpůsobit své chování stavu a povaze komunikace, terénu a povětrnostním podmínkám;
- přejíždět pouze po přejezdech o odpovídající únosnosti;
- před opuštěním vozidla (mechanismu) provést taková opatření, aby vozidlo (mechanismus) nemohlo ohrozit bezpečnost osob a technických zařízení;
- nahlásit jakoukoli mimořádnou událost (zejména pracovní úraz, dopravní nehodu, únik závažných látek, vznik požáru apod.) příslušnému odpovědnému vedoucímu pracovníkovi a učinit nezbytná opatření k zamezení způsobení dalších škod.

Při provozování dopravy je zakázáno:

- řízení dopravních prostředků a mechanismů, jestliže schopnost k řízení je snížena alkoholickými nápoji, omamnými látkami či jinými návykovými látkami, léky, únavou apod.;
- odstavování vozidel mimo určená (označená) místa;
- odkládání materiálu na komunikacích;
- zdržování se na ložných plochách dopravních prostředků pokud to není nezbytné;
- doplňovat PHM a opravovat mimo určené prostory;
- otáčet se a couvat s vozidlem (mechanismem) nevyhovuje-li tomu povaha terénu.

Všechna vozidla a stroje musí být pravidelně udržovány a kontrolovány z hlediska předepsaných požadavků na provozuschopný technický stav dle návodu k obsluze/použití. O provedených kontrolách je nutno provádět zápisy do provozních deníků strojů a zařízení, které je subdodavatel, dodavatel, příp. jiná fyzická osoba, která se pohybuje na stavbách a na stálých provozovnách spol. povinna na výzvu vedoucího pracoviště nebo bezpečnostního technika společnosti předložit ke kontrole.

Řidiči dopravních prostředků a strojů, popř. všichni ostatní účastníci při jednorázovém vjezdu (vstupu) na pracoviště oblasti jsou s předpisem prokazatelně seznámeni před povolením vjezdu (vstupu) na pracoviště.

3 Podmínky provozování dopravy na stálých provozovnách a na stavbách

Na stavbách a na stálých provozovnách jsou stanoveny následující podmínky pro provozování dopravy:

- maximální povolená rychlost je 20 km/hod;
- povinné označení (dopravními značkami) zúžených profilů, míst se sníženou podjezdnou výškou, jednosměrných komunikací;
- při vjezdu, výjezdu, pohybu a parkování jsou zaměstnanci povinni dbát dopravního značení a respektovat pokyny odpovědných pracovníků;
- všichni externí pracovníci a návštěvníci musí být prokazatelně seznámeni s MPBP/DPŘ, pokud nejsou po celou dobu v doprovodu odpovědného zaměstnance;
- překážky zasahující do komunikací (odstavená nepojízdná technika, deponovaný materiál, provádění stavebních oprav a údržby) musí být řádně označeny a v nejkratším možném čase odstraněny (neprodleně poté, co pominou objektivní příčiny);
- je zakázáno odstavovat a parkovat techniku mimo určené prostory, zejména pak nesmí bránit přístupu k hasebním prostředkům (přenosné hasicí přístroje, hydranty), volnému průjezdu nebo pohybu chodců;
- chodci jsou povinni se pohybovat po vyznačených cestách, jinak při levém okraji komunikací, tyto přecházet kolmo, nebránit provozu a respektovat pravidla silničního provozu;
- na stálých provozovnách a stavbách platí přednost zprava;
- všichni pracovníci pohybující se na staveništích nebo pozemních komunikacích mimo stálé provozovny musí používat výstražnou vestu nebo výstražný oděv s vysokou viditelností.

Místa vyžadující zvýšenou pozornost posádky vozidel a strojů:

- cesty a přechody pro pěší;
- vjezdy a výjezdy;
- prostor před opravárenskými dílnami;
- prostor mycí rampy;
- prostor pro opravu pneumatik;
- prostor před čerpací stanicí;
- místa určená k odstavení a parkování techniky;
- pracovní prostor strojů a zařízení.

Za čistotu strojů při výjezdu na volné komunikace jsou odpovědni subdodavatele, dodavatelé a jiné fyzické osoby.



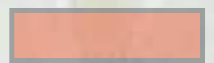
sklárky materiálu



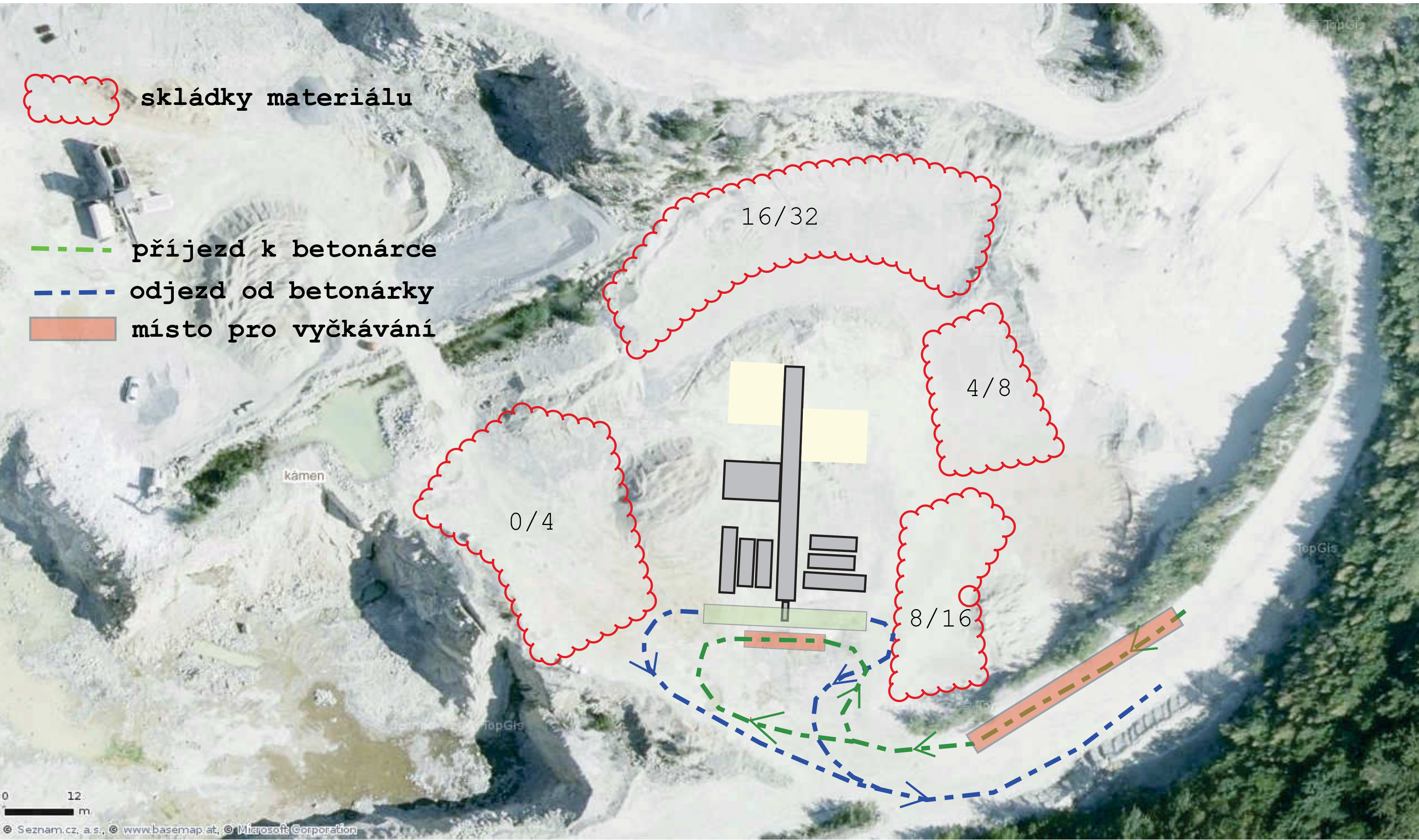
příjezd k betonárce



odjezd od betonárky



místo pro vyčkávání



0 12 m