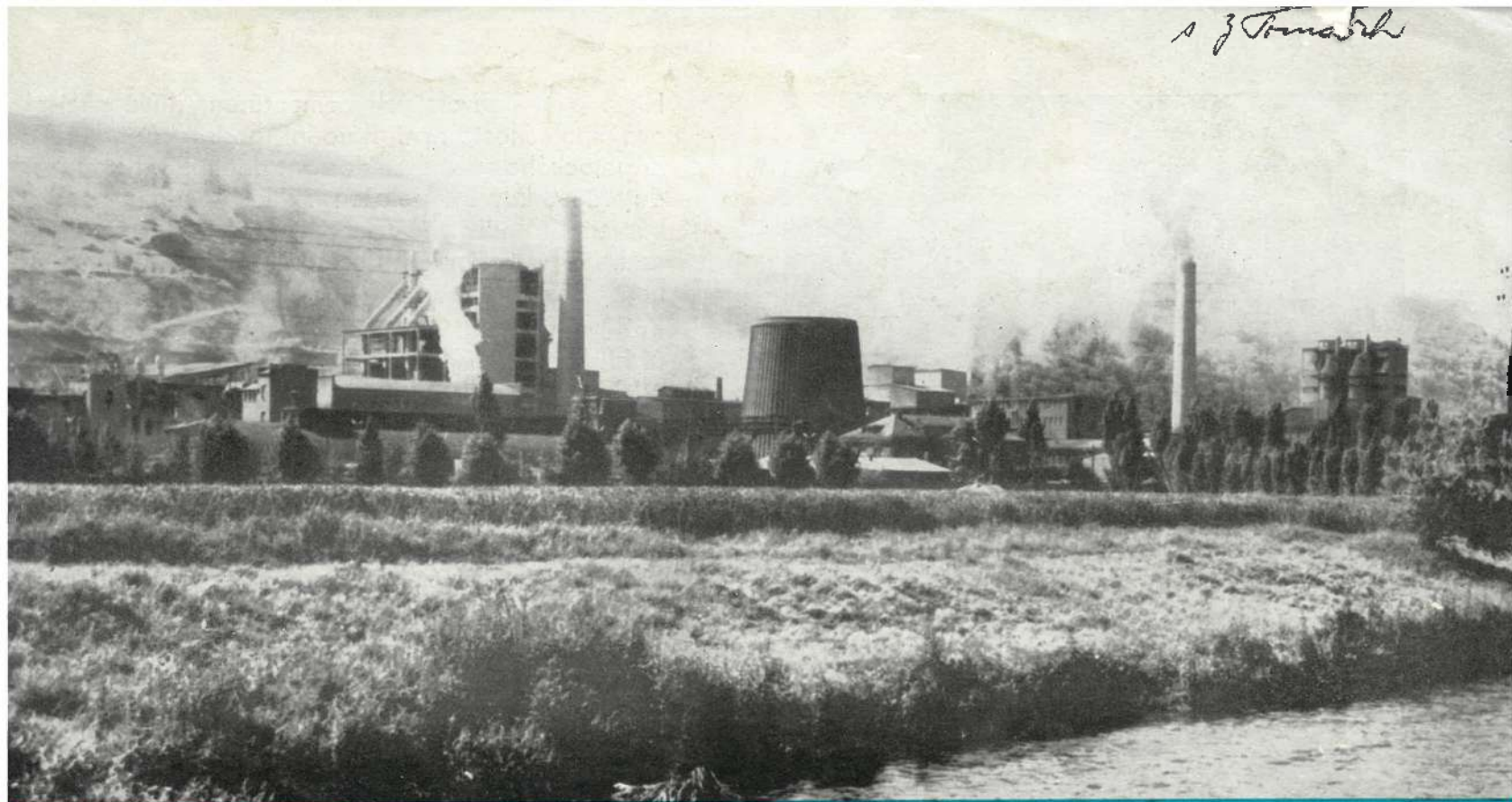


z Tomáše

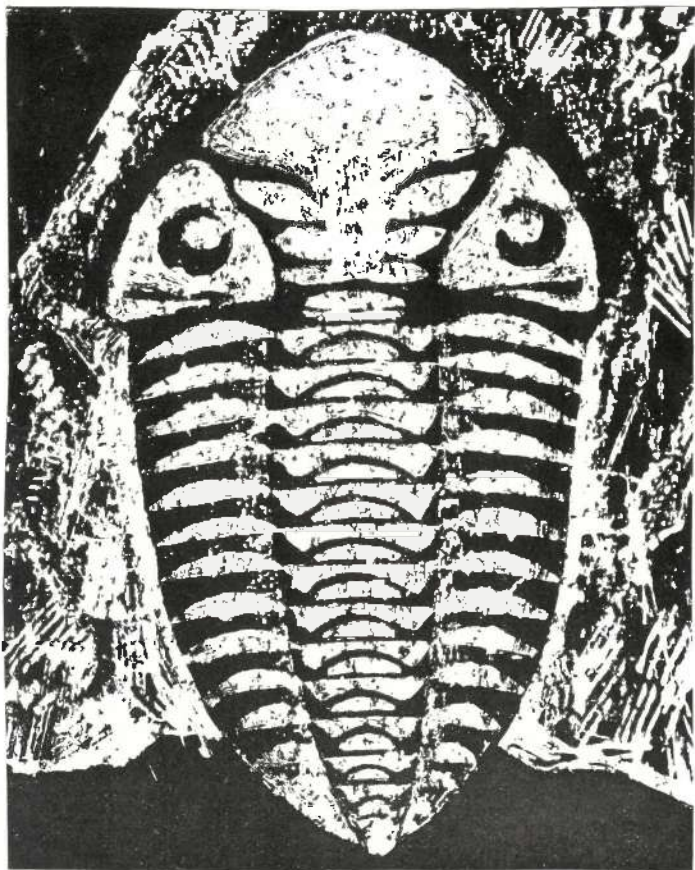


1889 - 1969

KRÁLODVORSKÉ CEMENTÁRNY

A. ZÁPOTOCKÉHO, NÁRODNÍ PODNIK





HISTORIE VÝVOJE ZÁVODU

Historie Královodvorských cementáren, dříve akciová společnost, nyní národní podnik Antonína Zápotockého začíná se datovat dnem 26. listopadu 1889, kdy byl položen základ podniku pod názvem Královodvorské cementárny výroba portlandského a puzzolánového cementu, akciová společnost se sídlem v Králově Dvoře u Berouna.

Králov Dvůr, staré historické místo v bezprostřední blízkosti královského města Berouna bývalo již od XII. století častou zastávkou našich i sousedních panovníků, hledajících zde odpočinek a občerstvení na svých cestách, projíždějící tudy na hrady Žebrák a Točnik. Vedla zde totiž pasovská cesta, která spojovala Prahu a Plzeň a pokračovala dále do Bavorska. Obchodníci používali této cesty nejčastěji a také nejraději, neboť byla dobře udržovaná a bezpečná. Živý ruch na této silnici a blízkost královského města Berouna byly přirozenou ochranou vozů obchodníků proti přepadům a loupežím. Hluboké křivoklátské lesy, které poskytovaly mnoho dřeva k pálení dřevěného uhlí, daly spolu s nerostným bohatstvím krevele a vápence podnět k výrobě surového železa.

Velkého významu nabyl průmysl v Králově Dvoře až v druhé polovině XIX. století, kdy zde byla postavena továrna na výrobu cementu. V roce 1889 bylo v Králově Dvoře postaveno několik šachtových pecí a menší cementárna na struskový cement, kde se zpracovávala vysokopeční struska ze sousedních železáren jako jedna ze základních surovin. Vzhledem k vynikajícím vlastnostem struskového cementu zvýšil se zájem o tento nový stavební materiál natolik, že továrna musela být několikrát rozšířena, takže již v roce 1898 dosahuje tento závod roční výrobu 6000 vagonů struskového cementu.

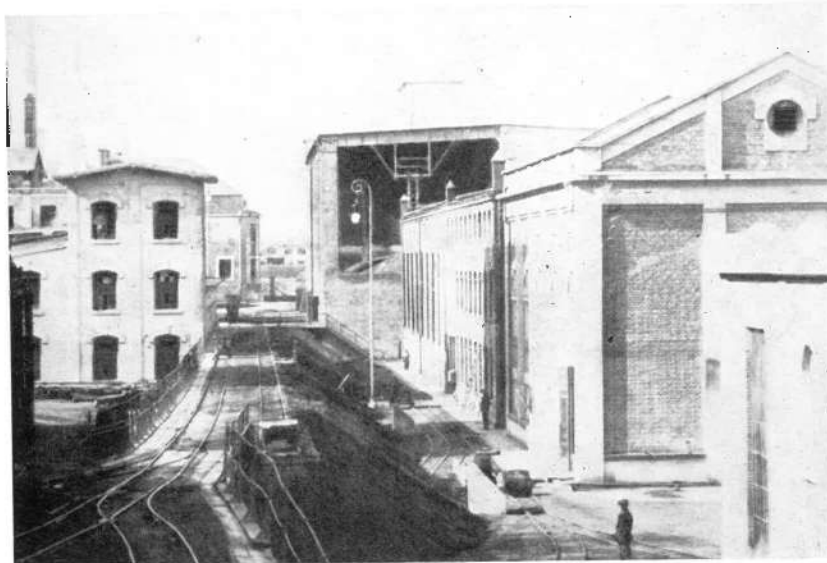
Pro výrobu vápna dává závod v roce 1891 – 1901 postupně do provozu 2 šestnáctikomorové kruho-

vé pece, takže po roce 1902 vyrábí závod denně včetně 6 nových šachtových pecí již 190 tun kvalitního vápna. Výroba a odbyt cementu i vápna dále rok od roku neustále až na menší výkyvy stoupá a je stále žádanějším nejen pro stavební, ale i chemický průmysl.

V roce 1909 dosahuje výroba struskového cementu svého vrcholu roční kapacitou 9000 vagónů. V témže roce staví společnost nový závod na výrobu portlandského cementu (dnešní zastavený starý závod), který byl dán do provozu v rekordním čase již v roce 1911. Byly získány pecní jednotky systém Schmidt z Kodaně, kde příprava suroviny pro výpal slínku byla prováděna mokrým způsobem. Pro vynikající vlastnosti královského portlandského cementu byl závod v roce 1912 rozšířen o další 2 pece.

Pro krytí potřeby suroviny při rozšiřování výroby otevřela společnost v březnu roku 1913 další lom, nazvaný Kosov na katastru obce Jarov a v tomtéž katastru další lom na korekční materiál zvaný Břidlák. Kámen z lomu Kosov byl do závodu dopravován lanovou dráhou, která byla v roce 1918 prodloužena až do lomu, zvaného Císařský v Koněprusích, odkud byl vápenec svážen i úzkokolejnou soukromou dráhou Králův Dvůr – Beroun – Koněprusy, která patřila společnosti bratří Schönů.

Spotřeba cementu pro jeho všestrannou upotřebitelnost ve stavebním průmyslu prudce vzrostla po první světové válce, kdy mladá Československá republika prudkým tempem zahájila nástup k výstavbě, a to jak obytných, tak i průmyslových objektů. Připojením Berounské akciové cementárny a vápenice v roce 1923 získala Královská cementárna do svého vlastnictví mimo jiné ještě kolem 200 ha lesů a značnou část pozemků, kde byla výhledově možnost další těžby vápenců. V ro-



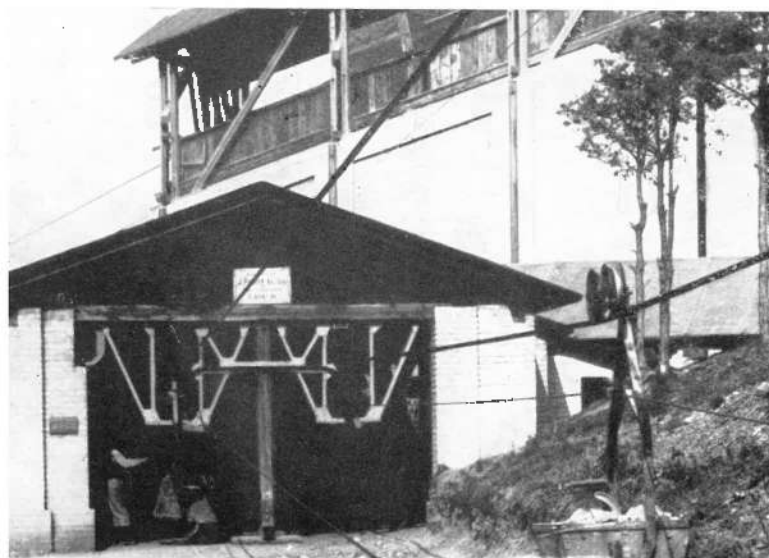
Průhled původní cementárnou, pozdější závod II – r. 1912

Z historie. Těžba a svoz vápenců – r. 1943.



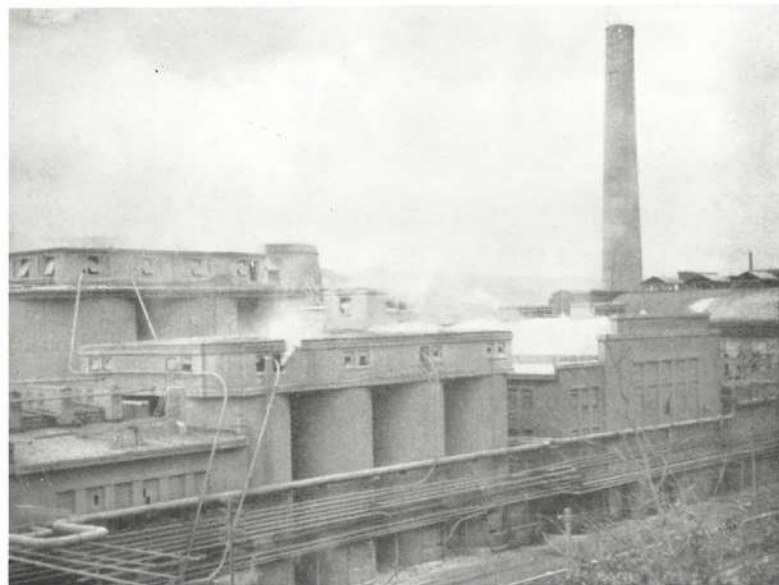
ce 1924 instaluje Královská cementárna moderní parní turboagregát a v roce 1925 rozšiřuje se závod o 2 další rotační pece. Koncem roku 1927 bylo pak započato s výstavbou dnešního provozu I, byla zrušena mlýnice kalů a přešlo se na výrobu cementu t. zv. suchým způsobem. Současně bylo rozhodnuto vybudovat na katastru města Berouna nový závod se 3 rotačními pecemi na suchý způsob a vlastní elektrárnou, která měla zužitkovat odpadní teplo z rotačních pecí. Zároveň byly postaveny zásobníky na uskladnění 30 000 tun cementu, a balírny s automatickým plněním pytlů použitím balicích strojů systému „Bates“. Výstavba pokračovala velmi rychle, takže již v prosinci roku 1928 byl závod uveden do zkušebního provozu.

Stanice lanové dráhy. Z lomu Kosov – 1923.



V této době se začíná Královská cementárna velmi prosazovat v československém stavebním průmyslu a již koncem roku 1929 se stává majitelem čtvrtiny akcií Pražsko-železářské společnosti. V roce 1937 uplatňuje Královská cementárna svůj vliv i do Podolské cementárny v Praze, čímž se zvýšil vliv společnosti na trh cementu ve Velké Praze. V roce 1938 získává Královská cementárna dále většinu akcií úzkokolejné dráhy KBK, která patřila společnosti bratří Schönů a dále získává zbývající část vápencových lomů.

První roky okupace znamenaly pro Královskou cementárnu podstatné snížení odbytu cementu, takže již v polovině roku 1940 společnost zastavuje provoz rotačních pecí na starém závodě a tyto po celou dobu okupace nebyly již uvedeny do provozu. Nedostatečně udržovaný strojní park v době okupace a naprostý nedostatek náhradních dílů zapříčinil, že podnik vstupoval do osvobozené republiky s naléhavou nutností překonat značné potíže, než bude možno uvést jej do plného provozu. Tyto potíže nadšením pracovníků Královské cementárny byly překonány a od roku 1945 se výroba cementu prudce zvyšovala, takže v roce 1950 dosáhla nejvyšší předválečné výroby. Tohoto zvyšování výroby bylo dosaženo přes kritický nedostatek náhradních dílů a dalších materiálů, protože převážná část výrobních zařízení byla ze zahraničí a po roce 1945 byly předválečné obchodní styky většinou přerhány. Nadšení pracovníků Královské cementárny však bylo tak velké, že za cenu maximálního vypětí byly počáteční obtíže překonány.



Část závodu I.

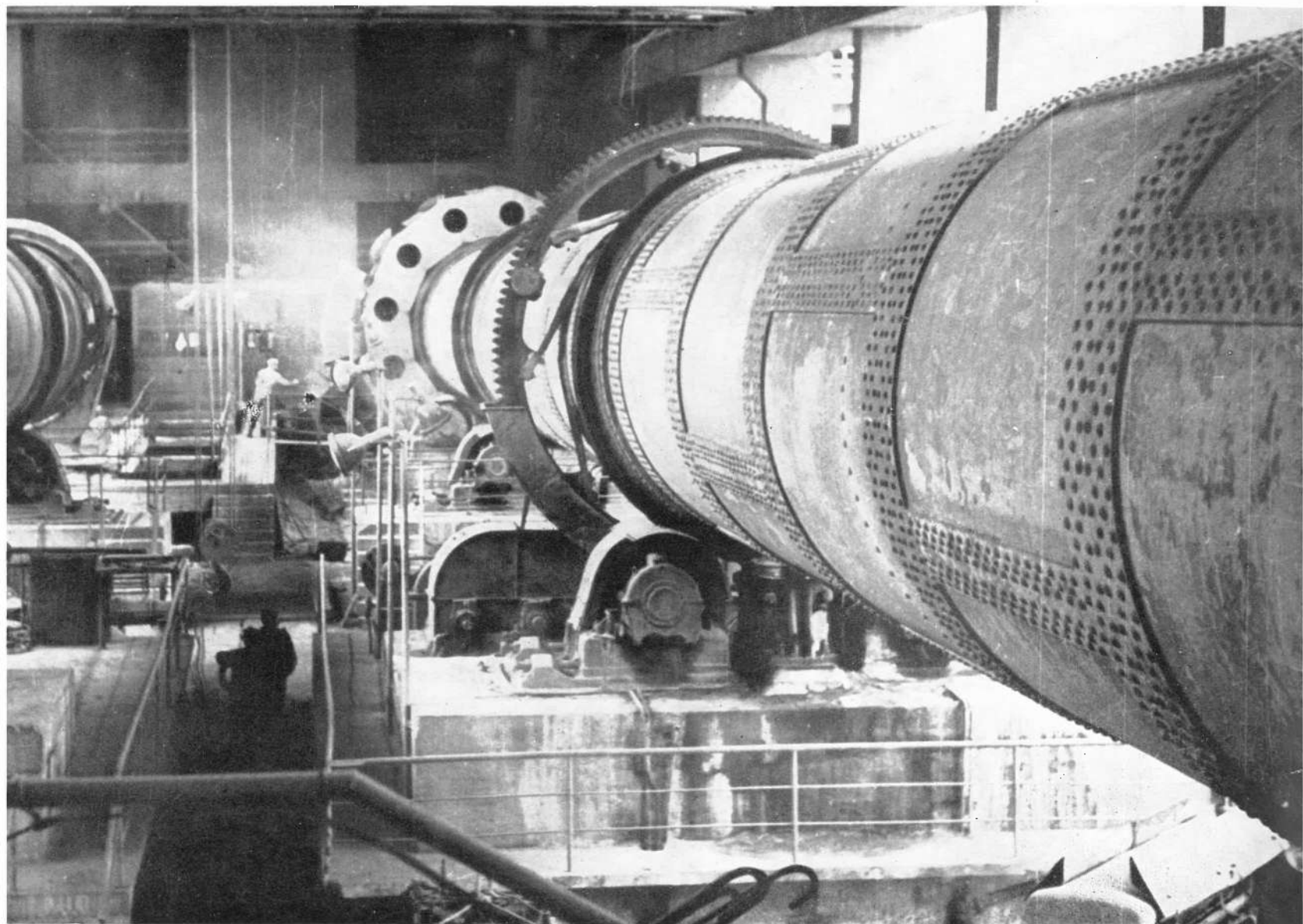


Lomové partie, kde se původně těžilo.

A HISTORIE POKRAČUJE...

Stoupající potřeba cementu v souvislosti s obnovou a výstavbou Československé republiky po druhé světové válce dala podnět k tomu, aby vedení, nyní již národního podniku Královodvorské cementárny přistoupilo k postavení nového závodu, dnešního provozu III. *14. 10. 1950*

Tomu předcházelo rozšíření a proražení tunelu do lomu Břidla, postavení drtiče č. 8 a rozšíření zásobníků na mletou surovinu. Vlastní provoz III – rotační pece byl dán do provozu v roce 1950 a slavnostního zapálení pecí se zúčastnil tehdejší předseda vlády a pozdější prezident republiky soudruh Antonín Zápotocký. Soudruh Antonín Zápotocký současně přijal patronát nad *královodvorským* podnikem, který nese jeho jméno. Cementové mlýny,



Rotační pece na závodě III. Před rekonstrukcí

sádrový drtič a kompresorová stanice byly pak dá-
ny do plného provozu v září roku 1951.

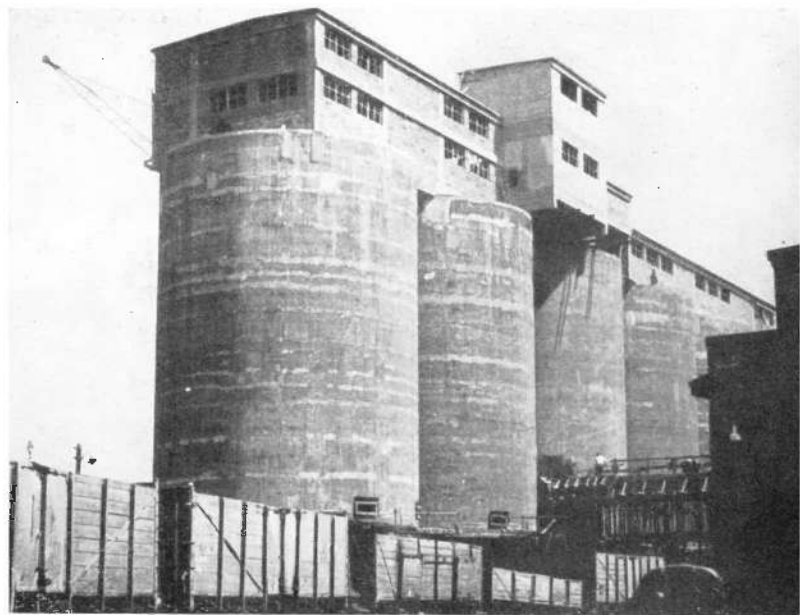
Vzhledem k trvalému nedostatku stavebních hmot
v průběhu první a druhé pětiletky vznikly požada-
vky, jak zajistit podstatné zvýšení výroby. Tyto poža-
davky vedly potom k návrhu rekonstrukce cemen-
tárny. *10. 2. 1959*

Účelem rekonstrukce Královodvorských cementáren
bylo mimo jiné i odstranění vážných kapacitních
a technologických disproporcí mezi jednotlivými
provozy cementárny, způsobených v letech 1948-
1951 jednak výstavbou nového závodu, jednak
zastavením a vyřazením starého závodu pro kraj-
ně ne hospodárné parametry.

Současně se rekonstrukcí sledovalo zmodernizo-
vání a zhospodárnění celého našeho výrobního
procesu. Cíle rekonstrukce Královodvorské cemen-
tárny byly shrnuty do následujících námětů:

- zvýšení výkonu stávajících pecí a mlecích agre-
gátů
- dokompletování investic tak, aby bylo dosaže-
no provozního souladu mezi provozem I a III
a dalšími výrobními zařízeními
- další podstatné zkvalitnění výroby cementu ve
smyslu norem ČSN
- odprášení celého závodu na úroveň odpovída-
jící hygienickým předpisům a požadavkům
- zhospodárnění výroby, snížení spotřeby elek-
trické energie a snížení podílu fyzicky namá-
havé manuální práce

Vlastní rekonstrukce Královodvorských cementáren
byla zahájena dne 1. listopadu 1959 stavebními
pracemi na objektu rotačních pecí provozu III.
Při celkové rekonstrukci se nesplnily předpoklady
zachycení úletu prachu do okolního ovzduší, tak-



Nová cementová síla na závodě III.



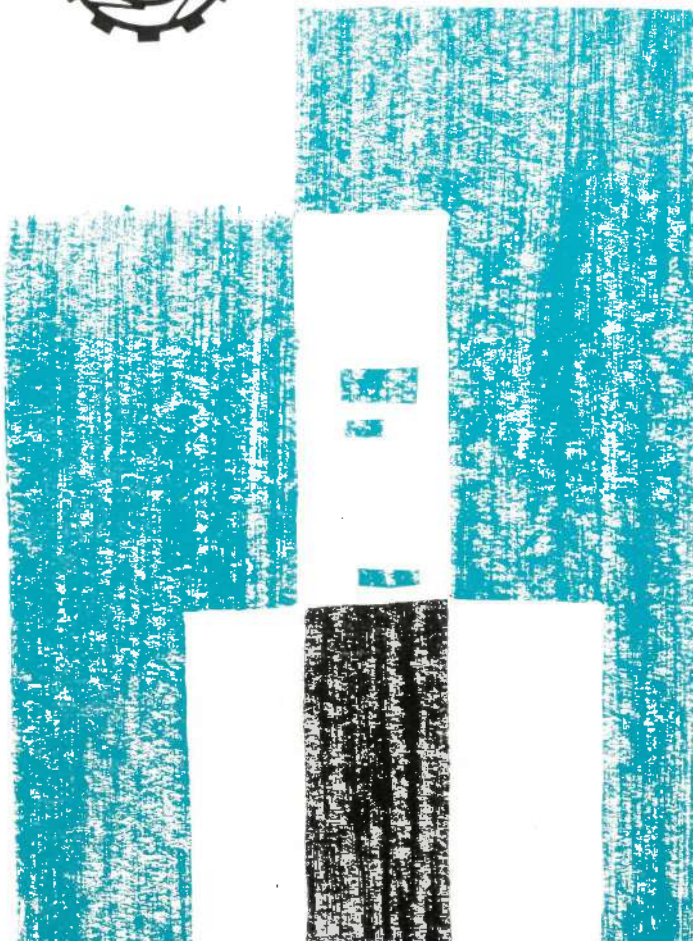
Detailní záběr z rekonstrukce podniku – r. 1960.

že podnik je v současné době nucen provádět samostatnou akci odprášení cementáren, která si vyžádá celkového nákladu přes 30 mil. Kčs. Aby bylo zajištěno maximální odprášení, provádí podnik v rámci svého vývoje výstavbu hadicového filtru na vysoké teploty s podstatně vyšší účinností. V souvislosti s rekonstrukcí rotačních pecí provozu I na výměňkové systémy bylo vybudováno olejové hospodářství a topení práškovým uhlím v rotačních pecích bylo nahrazeno použitím topného oleje. Na odprášení kouřových plynů byly vybudovány za rotačními pecemi č. 1 a 3 nové elektrofiltry ZVVZ Milevsko, u kterých je garantován úlet 40 kg prachu za hodinu od každého elektroodlučovače. Před každým z uvedených elektrofiltrů je vybudován stabilizátor teploty kouřových plynů, ve kterém se provádí jejich zchlazení a vlhčení, aby bylo dosaženo lepší účinnosti elektroodlučovačů. Pro odprášení rotační pece č. 2 byl vybudován převod kouřových plynů do oběhové mlýnice na surovinu, kde se využívá tepla odpadních kouřových plynů na sušení cementářské suroviny v oběhových mlýnech a k jejich odprášení pomocí hadicových tkaninových filtrů, které jsou zabudovány za oběhovými mlýny.

Rekonstrukce mlýnice cementu na provozu I spočívala ve výměně mlýnů č. 1 – 3, tzn. mlýnů malých rozměrů za mlýny větší. Rovněž byly rekonstruovány dopravní cesty cementu z mlýnice na cementová síla. Místo stávající pneumatické dopravy cementu pomocí fullerových čerpadel byla vybudována doprava cementu pomocí elevátorů, pásů a vzduchových žlabů. Tato rekonstrukce dopravních cest znamená značnou úsporu tlakového vzduchu a přispívá ke zvýšení časového využití cementových mlýnů provozu I. Pro všechny mlýny včetně dopravních cest byla vybudována nová elektroinstalace s centrálním dálkovým ovládním z velinů.

V rámci rekonstrukce byla dále provedena olejofikace topení stávajících struskových sušáren Škoda a Polysius a vybudována krytá skládka sušené strusky na provozu I.

Dále bylo vybudováno nové sádrovcové hospodářství s drtičem typu PS a doprava sádrovce do zásobníků v objektu dávkovačů. V zájmu přesného dávkování jednotlivých komponentů do cementu byl vybudován objekt dávkovačů slínku, strus-



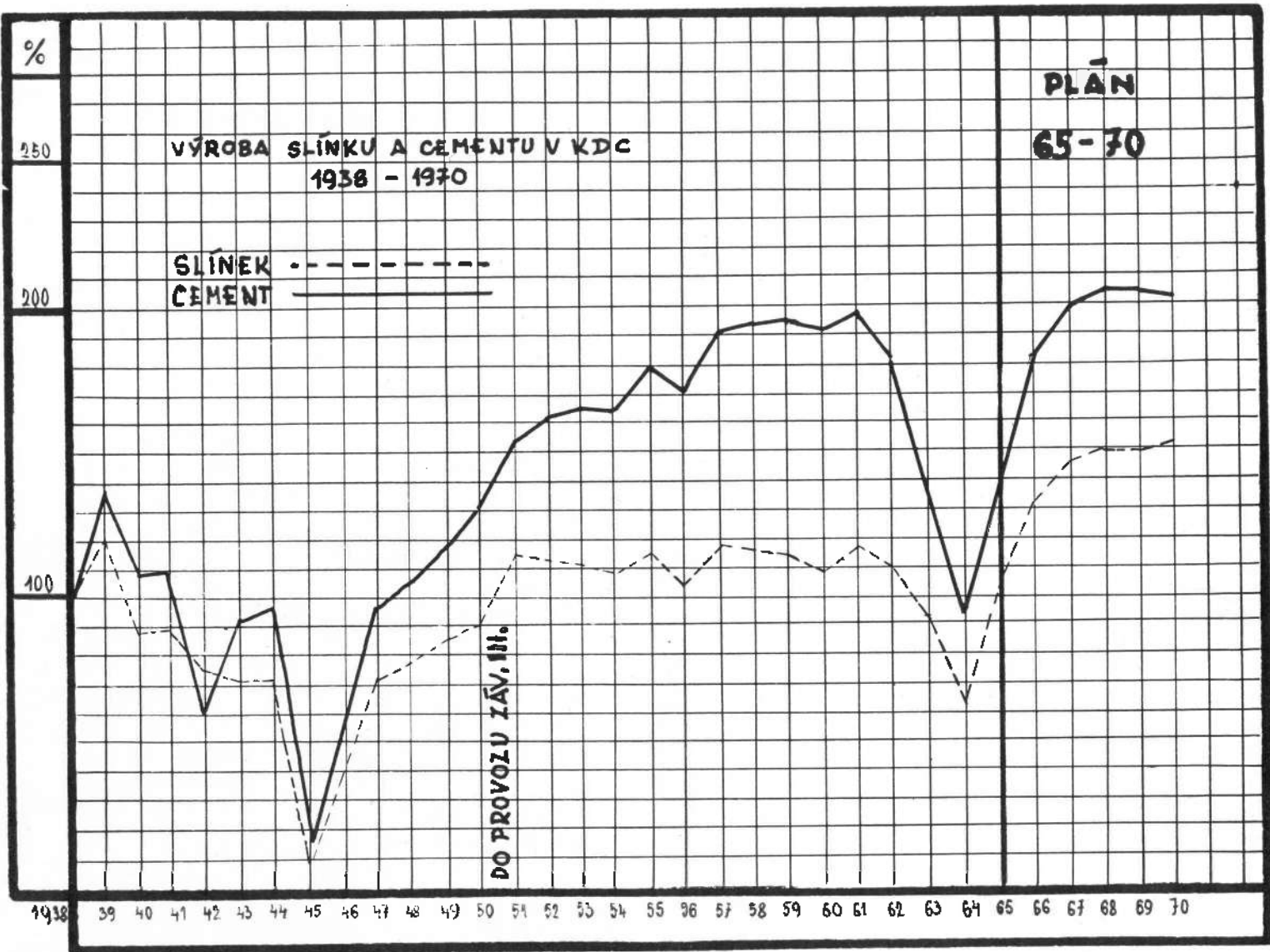
ky a sádrovce, který je přilehlý k objektu cementové mlýnice.

Lze konstatovat, že rekonstrukcí provozu I byly zvýšeny výkony rotačních pecí tohoto provozu o 40 %, kalorická spotřeba tepla snížena na 1050 kcal/kg slínku a výkony cementových mlýnů byly zvýšeny v důsledku zlepšení vzduchotechnických poměrů za mlýny a rovnoměrnějších směsí na hranici pasportních výkonů. Provoz byl modernizován a bylo dosaženo z hospodárnění výroby, snížení spotřeby elektrické energie, pracnosti a zlepšení kvality vyráběného cementu, což se projevilo i tím, že koncem roku 1968 a hlavně v roce 1969 se začalo v Královodvorských cementárnách s výrobou vysokohodnotných jednosložkových cemen-

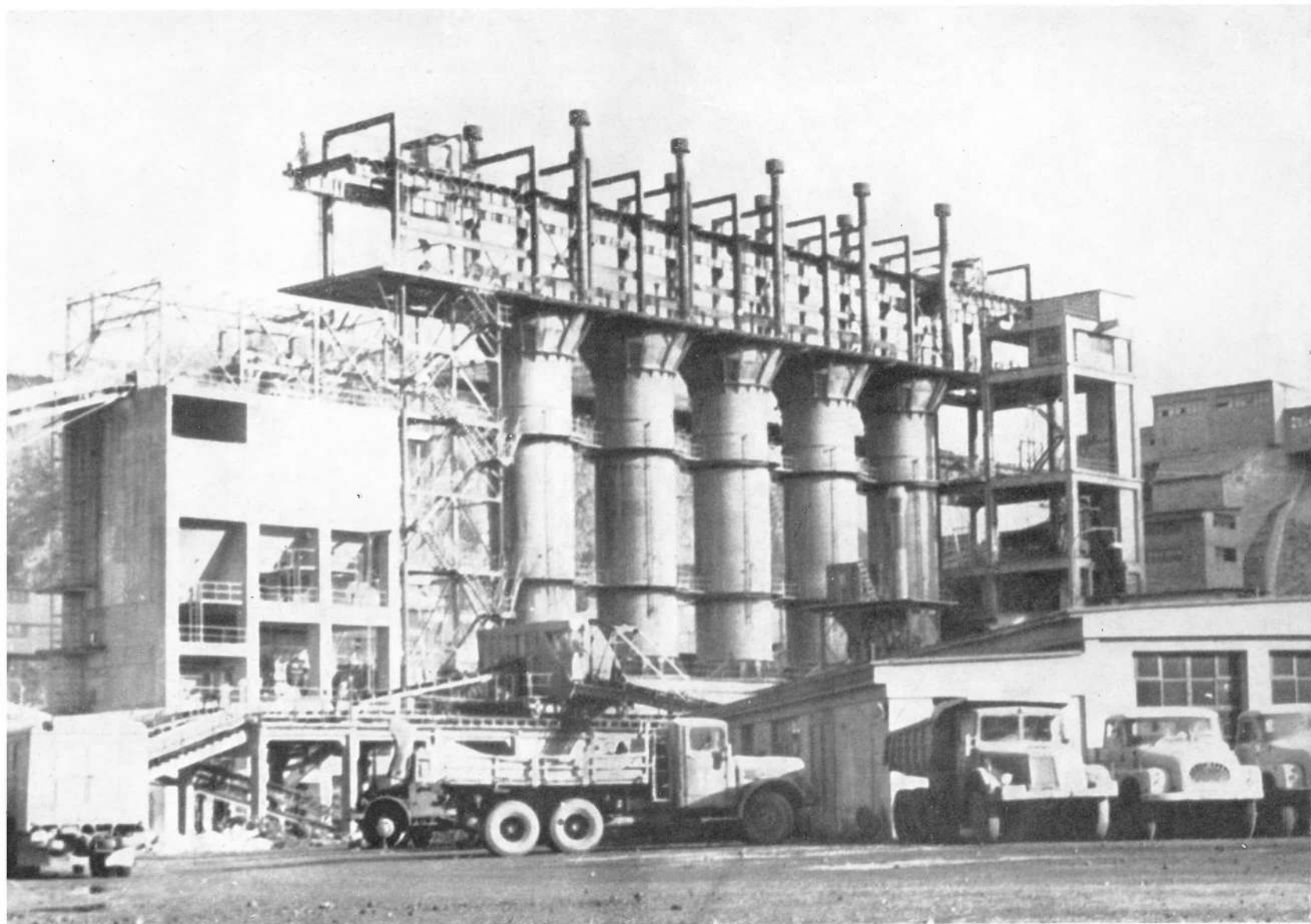
tů. Tím bylo možno převzít zásobování Berounských eternitových závodů cementem z Královodvorské cementárny, místo dosud dováženého cementu z Hranické cementárny, který je též kvalitní, avšak vznikaly zde značné náklady na přepravu. Průběh rekonstrukce s sebou přinášel pro všechny pracovníky národního podniku celou řadu obtíží. Pracovníci přecházeli na jiné úseky, na jiná pracoviště, museli si zvykat na nové prostředí a i zkušební provoz nových zařízení měl celou řadu potíží. Přesto však bylo dosaženo významných úspěchů, jak je zřejmé z následujícího přehledu výroby od roku 1961 do roku 1968 v základních výrobních sortimentech:

Rok:	cement:	slínek:	vápno:	tříděné vpc:	hydr. poj.:	mletý vpc.:
1961	796 310	452 390	32 573	235 180	5 741	—
1962	739 470	425 748	28 336	313 613	287	—
1963	554 988	359 210	92 145	245 776	2 804	—
1964	415 164	250 983	193 683	495 765	15 900	79 627
1965	433 470	288 590	254 836	731 308	8 568	62 189
1966	613 065	383 530	273 884	934 330	10 317	65 846
1967	831 511	511 011	283 382	994 948	18 372	49 948
1968	682 964	437 536	281 753	1 009 425	83 868	104 186

Výroba slínku a cementu v KDC v letech 1938-70 viz grafické znázornění.



VELKOLOM ČERTOVY SCHODY



Šachtové pece na výrobu vápna na VCS.

Souběžně s rekonstrukcí cementárny bylo započato s výstavbou velkolomu Čertovy schody v oblasti obce Tmaň, kde byla provedeným průzkumem zjištěna bohatá ložiska kvalitního vápence. Jde o místa rozkládající se v prostoru tzv. „Zlatého koně“ a „Kotýzu“. Usnesením vlády ČSR ze dne 22. 2. 1956 byl schválen projekt na výstavbu velkolomu Čertovy schody, rozdělený do 3 etap:

1. Přemostění údolí a výstavba vlečky do železniční stanice Beroun.
2. Otevření lomů a výstavba drtírny spolu s třídírnou vápenců.
3. Vybudování objektů pro výrobu a úpravu vápna.

První výroba vápenců byla zjišťována na provizorní drtící lince, jejímž posláním bylo jednak zabezpečit dostatek kvalitních vápenců pro chemický, cukrovarnický a hutní průmysl, ale i plánovitým odtěžením vápencového masivu vytvořit podmínky pro otevření velkolomu směrem severním k tzv. Císařskému lomu. V r. 1962 pak byla sloučena těžba v tomto Císařském lomu s těžbou budovaného velkolomu v jednu provozní jednotku, podle plánu dokončena příprava a vybudování základů další etáže se současným dokončením výstavby komunikací pro nový lom.

V rámci výstavby velkolomu Čertovy schody bylo vybudováno 5 nových šachtových pecí k výrobě vápna a to jako prototyp Přerovských strojíren.

Pece byly dány do provozu koncem ledna 1963 a po uvažovaných technických úpravách je u nich možno postupně dosáhnout plánované výrobní kapacity. Zkušební provoz úpravny vápna byl zahájen v září 1963. Výroba vápenného hydrátu následovala v říjnu téhož roku. Výrobní kapacita velkolomu Čertovy schody se v budoucnu dále zvýší a to zejména o výrobu mletých vápenců.



Pod těžební stěnou ve velkolomu „Čertovy schody“.

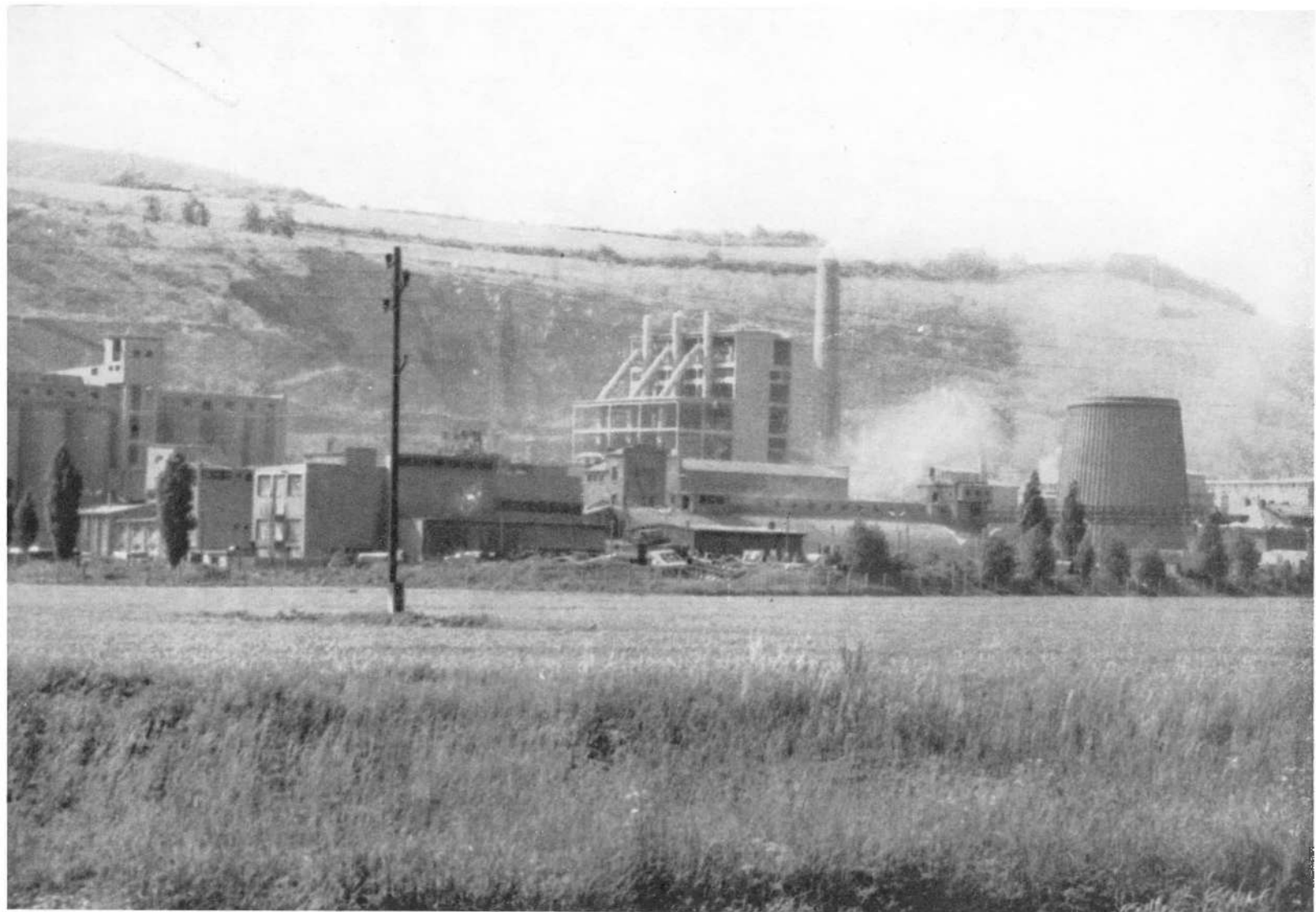
Ohlédneme-li se zpět na 10 let existence tohoto mladého závodu, je možno říci, že i přes některé nedostatky v projektu a trvalý nedostatek stálých pracovních sil, byl učiněn podstatný krok k jeho konsolidaci jak po stránce technologie, množství a kvality výrobků, tak i po stránce sociálních a kul-

turních potřeb pracovníků, v samotném závodě, i mimo něj. Týká se to konkrétně dobrých sociálních zařízení, ubytoven a šaten, vyhovujícího autobusového spojení a vybudovaného sídliště a kulturního domu v obci Tmaň.

Závod již překonal i počáteční obtíže, které se objevují v každém novém závodě v tom, že se zde sejdou pracovníci, kteří se většinou navzájem neznají, postupně se seznamují a adaptují na podmínky nového závodu a jeho prostředí.

Administrativní budova na VČS.





Celkový pohled na Králodvorské cementárny

Co vyrábíme?

Závody Královodvorských cementáren produkují výrobky širokého a velmi žádoucího sortimentu, jejichž vlastnosti a nejdůležitější použití je následující:

Cementy:

- portlandský cement tř. 350
- železoportland. cement tř. 350
- jednosložkový cement tř. 500
- jednosložkový cement tř. 450
- jednosložkový cement tř. 420
- cement na export do NSR dle DIN 1164

Vápna:

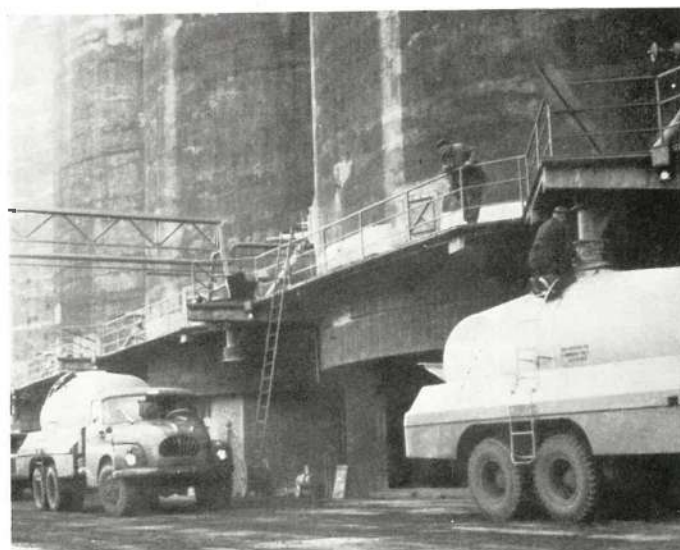
vápna vzdušná, velmi čistá, tř. 1, 2 a 3

- a) pro stavební účely
- b) pro účely ostatní
 - čistá dle ČSN 72 2223
 - obyčejná vzdušná tř. I jak mletá, tak i kusová

Vápenný hydrát velmi čistý dle ČSN 72 2240 — speciální vápenné hydráty a hydrát vápenný čistý. Vápence kusové o kusovitosti i nad 200 mm a mleté vápence. Kromě těchto druhů výrobků vyrábí národní podnik i směsná hydraulická pojiva tř. 200 a 300. Naši odběratelé mohou tímto hydraulickým pojivem nahradit cement např. při výrobě tvárnic, desek a obrubníků všeho druhu, mohou je použít na stavbu a opravu chodníků, pro základové podezdívky a do různých maltovin. Na všechny uvedené výrobky vystavuje podnik osvědčení o kvalitě a provedené kontrole. Kromě podnikové laboratorní kontroly provádí pravidelné zkoušení všech těchto výrobků i technický zkušební ústav stavebních hmot.

O poctivé práci pracovníků Královodvorských cementáren nejlépe svědčí skutečnost, že cement, zde vyrobený, byl převážně použit na velké stavby,

Expedice volně loženého cementu.



kteře byly v uplynulých letech budovány. Z Královského cementu byly postaveny přehradní hráze jako Fláje, Křínov, Vřesová, Nechranice, Nýrsko, Hracholusky, Slapy, Kamýk, Orlík a Lipno. V současné době se našeho cementu používá i při stavbě pražského metra. Cement vyráběný v národním podniku se dále používá při výstavbě celé řady významných staveb a závodů. Mimo cementu podnik expeduje i vápno a vápence, které nutně potřebuje chemická a hutní výroba — papírenský průmysl — kožedělné závody — rafinerie — potravinářský průmysl — dále na čištění a úpravu pitné vody i k čištění vod odpadních. Vápenem zásobuje podnik závody na celém území Čech. Jsou to vápence saturační pro cukrovary, vápence pro chemický průmysl k výrobě celulósy, pro výrobu karbidu, k výrobě ledku, pro hutnický průmysl a v neposlední řadě jako základní materiál k výrobě cementu.

I když v současné době je o výrobky národního podniku tak velký zájem, že nestačí krýt poptávku, připravuje se náš národní podnik v otázce kvality



KRD

CC

CC



Zde se všude používá „Královského cementu“. Záběr ze sídliště v Berouně.



učni

a rentability výrobků na budoucnost, kdy bude muset hájit své dobré jméno i proti případné konkurenci.

Učni

Protože v berounském okrese je trvalý kritický nedostatek pracovníků, je národní podnik nucen řešit doplňování stavu kvalifikovaných řemeslníků výchovou učňů ve vlastním odborném učilišti. K výchově učňovského dorostu má podnik moderní, od učebních pomůcek až po všechny potřeby sportovní a kulturní, vybavený učňovský domov na Velkém sídlišti v Berouně.

Učňovský domov je vybaven kulturní místností, prostornou jídelnou, učebnami, ubytovacími zařízeními a přilehlým sportovištěm. O výchovu se stará celý štáb odborných mistrů, vychovatelů a učitelů. V rekreační oblasti Žloukovice u Berouna má toto odborné učiliště k dispozici dělnickou osadu mládeže, kde za dozoru vychovatelů mohou učni trávit své volné soboty a neděle.

V odborném učilišti jsou pro potřebu národního podniku i pro potřebu dalších národních podniků v rámci našeho oboru připravováni odborníci v oborech strojník výroby stavebních hmot, provozní zámečník a údržbář a provozní elektrikář. V odborném učilišti bylo dále zavedeno pětileté souvislé studium, ukončené maturitou pro obor elektromontér, a to zejména s ohledem na zvyšující se náročnost energetických zařízení v národním podniku i pro uvažovanou výstavbu dalších výrobních kapacit. Výsledky i vyhlídky učňů v našem učilišti zatím byly velmi dobré a je jenom škoda, že toto učiliště, které má charakter oborového učiliště, není více využíváno.

Z učňovských prací KDC.



Budova odborného učiliště
Královských cementáren
v Berouně.

Kulturní a společenský život



Při průzkumu archivu KDC z doby první republiky byly zjištěny některé velmi zajímavé skutečnosti, které charakterizovaly poměry, v tehdejší zřízení běžné, avšak pro dnešní dobu nepředstavitelné. Nebyl totiž vzácný případ, že dělník, který byl uznán práce neschopným, raději nestonal z obavy před propuštěním a práci nastoupil. Pro případy nemoci a z toho plynoucí pracovní neschopnosti byly totiž předtištěny lístečky, které se doplňovaly pouze jménem toho, který onemocněl. Text těchto lístečků byl následující: „následkem Vaší nemoci jsme nuceni Vás propustiti podle § 82 a nevedeme Vás dále ve stavu našeho aktivního dělnictva. Toto oznámení považujte za výpověď.“ A další prohlášení, rovněž předtištěné: Prohlašuji, že jsem přijat do zaměstnání pouze jako výpomocný dělník a tím беру na vědomí, že mohu býti z rozhodnutí vedení závodu kdykoliv propuštěn, aniž by bylo nutno sdělit mi důvod tohoto rozhodnutí.“ Taklik tedy k charakteristice pracovních vztahů kdysi. Je samozřejmé, že k takovéto praxi bychom se rozhodně nikdy vrátit nechtěli.

Jaká je situace v péči o naše pracovníky dnes. Podnik ve snaze umožnit svým pracovníkům vyžití se po stránce kulturní a rekreační se stará spolu se závodními orgány o to, aby naši pracující mohli svého osobního volna i zákonné dovolené plně využít ve prospěch svůj i rodinných příslušníků.

Rekreační středisko v Krkonošském národním parku s nadmořskou výškou 900 m na katastru obce Benecko, s krásným okolím a rozsáhlými jehličnatými lesy, poskytuje možnost v klidu a tichu našich krásných hor strávit mnoho pěkných chvil, a to jak v létě, tak i v zimě.

Dále mají pracovníci národního podniku možnost rekreace ve středisku Solenice na orlické přehradě, kde je rovněž krásné okolí, velmi dobrá příle-

žitost ke koupání a stejně tak i dobré ubytování a stravování.

Ve Žloutkovicích u Berouna vlastní podnik 10 srubových chat v lese nad Berounkou. Pro děti našich pracovníků byl vybudován letní prázdninový tábor v Rakovicích na Písecku v krásné jihočeské krajině na pokraji rozsáhlých lesů a mezi rybníky nákladem přes 2 mil. korun.

Pro kulturní vyžití pracovníků národního podniku byl při ZV ROH založen Závodní klub Královodvorských cementáren v Berouně v objektu bývalé restaurace „Na Plzeňce“. V rámci závodního klubu pracuje několik úspěšných kroužků jako je divadelní, foto a kino kroužek, výtvarný kroužek, dobře vybavená knihovna a velmi dobrá loutková scéna.

Po stránce sportovní nabízí možnosti tělovýchovná jednota Cementárny Beroun, která má na Podbrdsku bohatou a dlouholetou tradici, a to zejména v kopané. V současné době má mimo kopané i základní tělesná výchova oddíl a oddíl stolního tenisu. V neposlední řadě je třeba uvést i další skutečnosti, svědčící o zájmu o zdraví pracovníků národního podniku. Při podniku je v samostatném objektu vybudováno dobré, moderně zařízené zdravotní středisko, kde pracují kvalifikovaní odborníci, a to 2 praktičtí lékaři, zubní lékař a dále 2 lékaři externí, a to kožní a ušní. Tato lékařská péče se rozhodně vyplácí a je nutná vzhledem k poměrně obtížným pracovním podmínkám v národním podniku.



Přijeli rekreanti do Krkonoš.

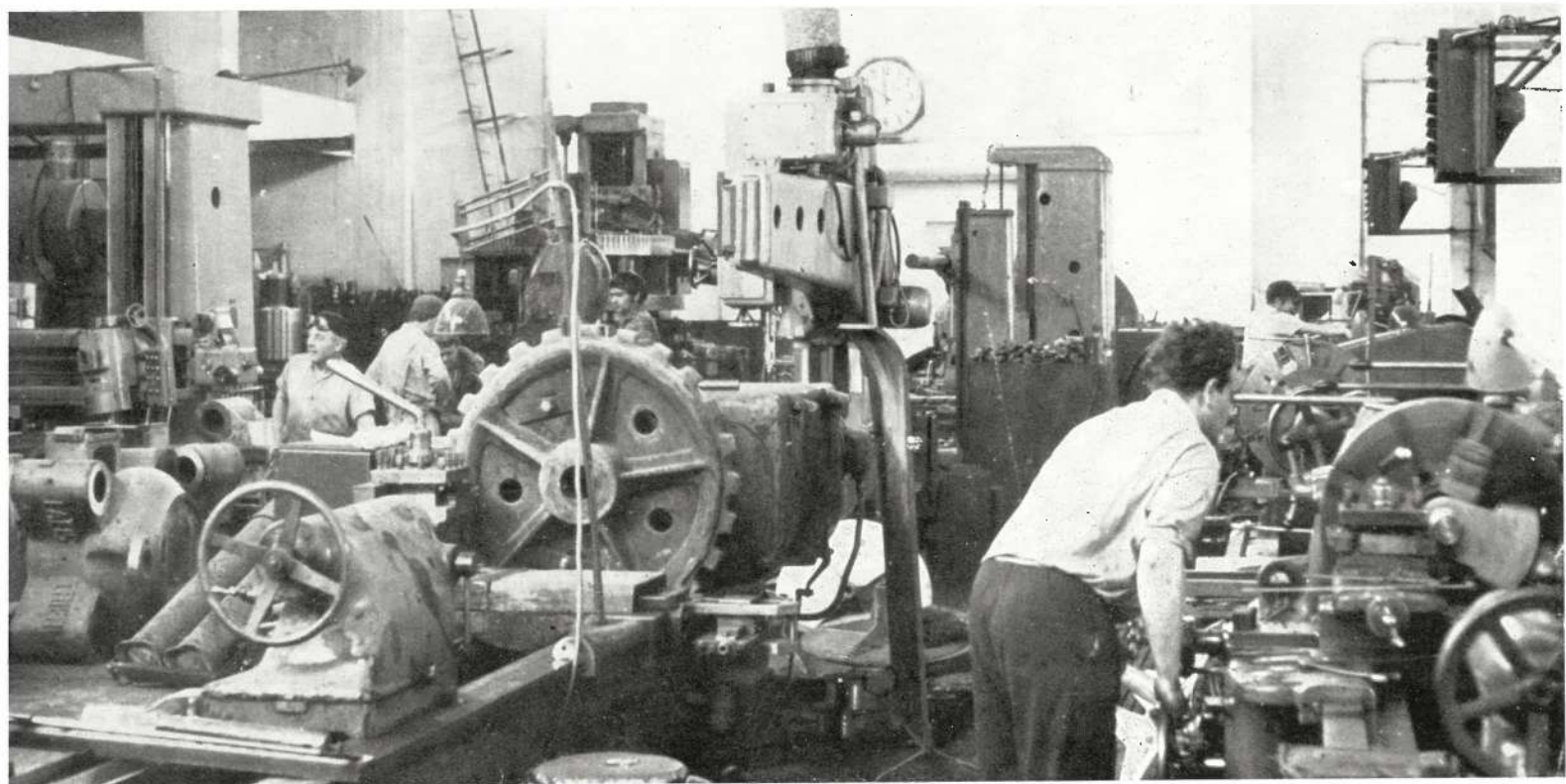
Ze zdravotního střediska. Zubní oddělení



Závěr

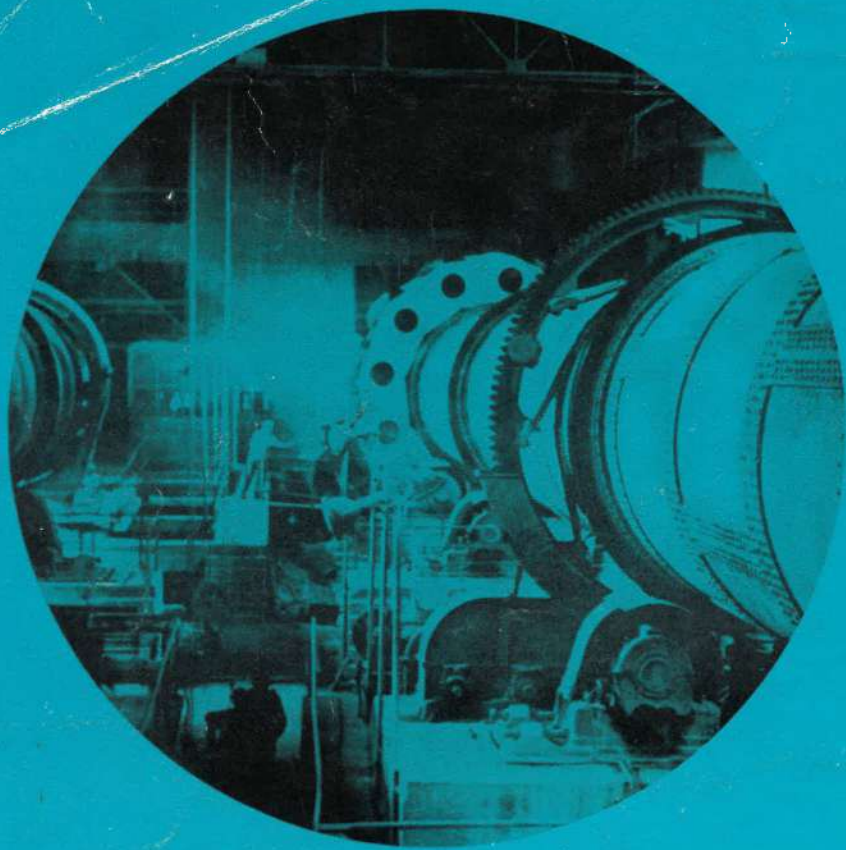
Po shrnutí tohoto krátkého nástinu historie a současnosti Královodvorských cementáren, které nejsou závodem mladým i přesto, že byl rekonstrukcí modernisován, protože 80 let existence zde své stopy zanechalo, lze konstatovat, že tento podnik pro mnoho odvětví našeho průmyslu i pro celé naše národní hospodářství mnoho znamenal nejen v minulosti, ale i v současné době a jistě bude znamenat i v budoucnosti. Pro podnik zde zůstává velký úkol, aby i nadále uhájil dobré jméno královodvorských cementářů hlavně množstvím a kvalitou výrobků a v neposlední řadě i hospodárností při jejich výrobě. – 80. výročí vzniku podniku cementáře zavazuje.

Záběr z obrobny náhradních dílů.





Rekreační sruby
v lesním prostředí
na břehu Berounky
„u Žloutkovic“.



1889-1969

**KRÁLODVORSKÉ CEMENTÁRNÝ
A. ZÁPOTOCKÉHO, NÁRODNÍ PODNIK**

VYTISKLY LIBERECKÉ TISKÁRNÝ, NÁR. PODNIK, LIBEREC. GRAFICKÁ ÚPRAVA J. REJHON
RYTINY D. RENERTOVA